



# ALLIEVI SCUOLA BRIDGE / NC - 3<sup>a</sup> - 4<sup>a</sup> CATEGORIA COPPIE E SQUADRE MISTE e SIGNORE

Salsomaggiore Terme, 6 - 8 Novembre 2015

BOLLETTINO n. 3

Federigo Ferrari Castellani, direttore  
Francesca Canali, responsabile, redazione, layout  
Gianpaolo Rinaldi, redazione

Domenica 8 Novembre 2015



*“Il bridge è una metafora della vita: sai quali carte ci sono, ma non come sono disposte. Però devi fare qualcosa, anche se non sei sicuro. E se sbagli, cosa che capita la maggior parte delle volte, devi solo pensare al board successivo.” (Bob Hamman)*

## SOMMARIO INTERATTIVO SU INTERNET

### Ringraziamenti

Ghigo Ferrari Castellani, p. 2

### Diario del Campionato

Francesca Canali, p. 3

### Mettetevi alla prova!

Quiz, p. 3

### Il primo turno di qualificazione

Steve Hamaoui, p. 4

### Sliding doors

Gianpaolo Rinaldi, p. 6

### La migliore medicina

Sergio Ricci, p. 7

### Le analisi di Giagio

Gianpaolo Rinaldi, p. 8

### S.O.S. Esperto

Daniele Donati, p. 9

### Dalla Sicilia a Salsomaggiore

Tiziana Tuttobene, p. 10

### Punti e premi dello squadre

p. 11

### Formazioni e Risultati

p. 12-14

## PROGRAMMA DOMENICA 8 NOVEMBRE

09.30 - 13.00: 3 incontri finale  
09.30 - 13.00: 3 incontri consolazione  
A seguire: Cerimonia di premiazione

## UNA VITTORIA PER TUTTI

### TREND POSITIVO!

Al Campionato a Coppie hanno partecipato 354 giocatori. A quello a Squadre 339 giocatori, in 77 formazioni.

Entrambe le gare hanno quindi registrato un **notevole incremento di partecipazione** rispetto alla scorsa edizione: oltre il 50% di iscritti in più nel Campionato a Coppie e il 30% in più in quello a Squadre!

Oggi anche gli istruttori, le Associazioni, i Comitati Regionali e il Settore Insegnamento, che hanno dato vita a iniziative locali e centrali per la promozione e la diffusione del bridge, possono dire di avere vinto.

### IN FINALE!

Tre di queste squadre, oggi, diventeranno d'oro. Le finali riguardano:

Allievi primo anno:

**Dipalma Alessandria - Di Giulio Bridge Eur**

Allievi secondo anno:

**Etna Bridge 2 - Pomilio Duinea U35**

Allievi Pre-Agonisti, NC, 3<sup>a</sup>, 4<sup>a</sup> categoria

**Empoli - Giubilo U35**

### BRIDGISTI MIGLIORI

Comunque sia andato il vostro campionato, è servito a rendervi bridgisti migliori e questa è senza dubbio una conquista. Segnare qualche brutto risultato è stato doloroso? “L’esperienza è il tipo di insegnante più severa: prima ti fa l’esame e poi ti spiega la lezione...” (Oscar Wilde)



DISCIPLINA SPORTIVA  
ASSOCIATA RICONOSCIUTA  
DAL CONI

Eccoci al termine di questo avvincente campionato.

In attesa dei KO finali che decideranno le posizioni di vertice nella gara a Squadre, ne approfitto con estremo piacere per ringraziare tutti i coloro che hanno partecipato con correttezza e sportività sia nell'evento a Coppie che in quello a Squadre.

Voglio sottolineare la capacità dei vostri Istruttori che con professionalità ed entusiasmo vi hanno trasmesso il piacere di imparare e partecipare, stimolando in voi le migliori prestazioni, a quanto può darvi il nostro sport infinito.

Un ringraziamento a **Matteo Baldi** che, con la sua presenza alla partenza dei campionati, ci ha consentito di operare con un programma estremamente complesso ma in grado a regime di fornire informazioni contemporaneamente su monitor, bridgerama, stampanti e cellulari.

La presenza di **Antonio Riccardi**, Arbitro Capo Italiano nonché della European Bridge League oltretutto della World Bridge Federation, deve renderci orgogliosi dimostrando che ormai questi campionati sono da considerarsi sullo stesso piano, se non superiore, a qualsiasi altro campionato italiano di massimo livello.

Validi aiuti di Riccardi nell'arbitraggio sono stati, in ordine di qualifica federale, **Francesco De Manes**, **Fabio Lo Presti**, **Silvia Benvenuti**, **Sandra Valentini** e **Stefano Zoffoli** che non si sono risparmiati, anche nei momenti più critici, portando a termine la gestione delle rispettive sale con la massima professionalità.

Il gruppo dello scoring gestito e capitanato da **Chicco Battistone** con **Giuseppe Brambilla** e **Mauro Delpino** si è districato con capacità nei meandri dei programmi informatici del **Prof. Baldi**, producendo conti e classifiche con la stessa caparbietà posta nell'effettuazione di quelli dei campionati nazionali ed internazionali. Lo stesso gruppo ha fatto funzionare il bridgerama pubblicando i dati in tempo reale.

Contemporaneamente ai campionati si sono tenuti i corsi di formazione per promotori e lo stage di aggiornamento per istruttori nonché gli esami per entrambe le qualifiche. Un contributo al successo dell'evento è da attribuire a **Valentino Domini**, **Giagio Rinaldi** (attualmente con la squadra femminile in Cina), **Ruggero Venier**, componenti del gruppo di studio della Commissione Insegnamento, che ha prodotto la documentazione sui corsi dei primi due anni allievi ed a **Patrizia Azzoni** che ha partecipato alla commissione d'esame.

Cosa dire poi di **Francesca Canali** poliedrica produttrice del bollettino. Ormai ha acquisito l'esperienza di una veterana il cui impegno e riconoscimento varca i confini nazionali. Redattrice, fotografa, sondaggista, sempre sul pezzo, le sue quattordici facciate di cronaca e di tecnica sono degne di una

produzione da campionato mondiale.

I video, prodotti da **Mario Chavarria**, sono unici e montati con genialità improvvisando e carpando momenti di vita dei campionati con le capacità di un vero paparazzo.

Altro fiore all'occhiello è stata la velocità di esecuzione dello staff della duplicazione delle smazzate. Per la preparazione dei board per il campionato a coppie e per avere, per quello a squadre, le serie complete su ogni tavolo per ogni turno senza dover effettuare il cambio tra sala aperta e sala chiusa, sono stati prodotti in tre giorni quasi 6.000 astucci.

Non posso dimenticarmi di **Cristina Pineda**, il nostro front office a disposizione di tutti coloro che avevano necessità di informazioni o di cercare qualcuno nonché di ritirare le smazzate stampate del turno di gioco e di **Roberto Graffi** sempre pronto ad aprire e chiudere il Palazzo controllando che luci e riscaldamento siano in funzione intervenendo per risolvere velocemente qualsiasi problema rendendosi invisibile ai più per non infastidire i giocatori impegnati nella competizione.

Ho tenuto per ultimo ma non ultimo per affetto **Gianni Bertotto**, segretario del Settore Insegnamento, sempre presente in tutte le situazioni: in 45 anni di conoscenza (siamo i più anziani per anni di attività federale) abbiamo operato in diversi settori ed oggi che ci ritroviamo assieme ad affrontare questa nuova impresa, siamo spinti dal piacere di portare avanti questo importante progetto federale che ci stimola a far sempre meglio con il piacevole risultato di sentirci ringiovanire stando in mezzo a voi che siete le nuove leve bridgistiche e le future speranze del nostro medagliere.

Sono convinto che questa esperienza coinvolgente vi avrà trasmesso il piacere di partecipare ad un evento sportivo così emozionante, trascinante e divertente..... per questo sono sicuro che ci rivedremo tutti qui a Salso ai nostri Campionati che si svolgeranno dal 13 al 15 maggio 2016.

Arrivederci !!!

Ghigo Ferrari Castellani  
Responsabile del Settore Insegnamento  
Consigliere Nazionale FIGB



*Silvia Benvenuti, Valentino Domini, Patrizia Azzoni, Antonio Riccardi, Francesco De Manes, Stefano Zoffoli, Francesca Canali, Mauro Delpino, Cristina Pineda, Ghigo Ferrari Castellani, Ruggero Venier, Chicco Battistone, Gianni Bertotto, Fabio Lo Presti*

# DIARIO DEL CAMPIONATO A SQUADRE

di **FRANCESCA CANALI**



## BUON COMPLEANNO!

Buon Compleanno a **Claudio Giardini**, di Sovigliana, che sta partecipando al Trofeo a squadre nella formazione Empoli. Sicuramente oggi Claudio si regalerà una medaglia: se d'oro o d'argento lo stabilirà l'esito della finale.



## FRATELLI NON PIÙ COLTELLI

I fratelli gemelli Gianmarco e Gabriele Giubilo, 16 anni, quest'anno giocano nella stessa squadra (e hanno raggiunto la finale del Campionato Allievi Pre-Agonisti/3<sup>a</sup>-4<sup>a</sup> cat. NC). L'anno scorso invece giocavano in formazioni diverse e si trovarono come avversari proprio in finale! Lo scontro fratricida fu vinto dalla squadra di Gianmarco.

# METTETEVI ALLA PROVA!

UN PO' DI RISCALDAMENTO PRIMA DI COMINCIARE A GIOCARE...



## L'ARTE DELLA GUERRA

*L'invincibilità dipende dalla capacità di difesa. La vittoria dipende dall'attacco.* (Sun Tzu)

1. Seduto in Ovest ascoltate questa dichiarazione:

Ovest	Nord	Est	Sud
			1SA
passo	2♣	passo	2♦
passo	3SA	fine	

Alla prima presa il compagno attacca con l'♦8. Come controgiocate?

♠	J 9 3	
♥	Q J 10 8	
♦	K J 3 2	
♣	Q 4	
		♠ A Q 10 8
		♥ 6 4 2
		♦ A 9 4
		♣ J 7 6

♦ 8



## Trova le parole!

E O E Z E E U Q S C E D X  
 Y D R I B K B P I C C H E  
 Q I M P A S S E Z B X Z M  
 Z G B V V U O G U T Z W I  
 E R O I G G A M O S L A S  
 J Z E G D I R B X S B T U  
 K L G L U E Y U C U S F O  
 M M A L S E D N A R G A Q  
 T J L S N S T D H J P C D  
 M E E B Q V Q I H T B Q U  
 L X X L G P G F D H D L U  
 U U C I A C O R T N O C G  
 T R O F E O R I O L O M N

*Lo schema nasconde parole di bridge. Riuscite a trovarle tutte?*

ASSO - BRIDGE - CONTRO - GRANDE SLAM - PICCHE  
 IMPASSE - SALSOMAGGIORE - SQUEEZE - TROFEO RIOLO

**Risposta a pagina 13**  
 O [CLICCA QUI](#) (VERSIONE ONLINE)

# IL PRIMO TURNO DI QUALIFICAZIONE

di STEVE HAMAOU

Board 1. Dichiarante Nord. Tutti in prima

♠ K T 9 6 ♥ Q T ♦ 5 3 2 ♣ T 5 4 3	♠ A 8 ♥ J 2 ♦ T 8 7 6 4 ♣ A Q J 2		♠ J 7 5 2 ♥ 9 5 4 ♦ K J ♣ K 9 8 7
♠ Q 4 3 ♥ A K 8 7 6 3 ♦ A Q 9 ♣ 6			

Est apre di 1♦ e, nel silenzio avversario, la licita prosegue con la risposta di 1♥ da parte di Ovest e il 2♣ di Est. Ora, Ovest dichiara 2♠, quarto colore, per forzare a manche. Est dice 2SA, negando il possesso di tre carte di cuori. Ovest mostra la sua sesta con 3♥ ed Est può chiudere a manche.

Ovest	Nord	Est	Sud
		1♦	passo
1♥	passo	2♣	passo
2♠	passo	2SA	passo
3♥	passo	4♥	fine

Tocca a Nord attaccare. Escludendo picche e cuori, deve scegliere fra due semi dell'avversario (quadri e fiori). Preferisce quello in cui Est ha la quarta, piuttosto che la quinta, quindi fiori.

Da 10 5 4 3, la sua scelta deve ricadere sul 5, mostrando così di non avere onori.

Il dichiarante fa (sempre!) per prima cosa il piano di gioco: nella mano si perdono due prese a quadri, due a picche e una a cuori, ma la perdente di picche può essere tagliata e quella di quadri scartata sulle fiori. E' però importante non essere troppo frettolosi e non battere subito le atout.

Prende di asso di fiori l'attacco e muove la

dama di fiori, con l'intento, eventualmente, di scartare una quadri, ma Sud inserisce il re. Di conseguenza, Ovest taglia con un'atout. Ora che il fante di fiori è affrancato, cerca di aprire i tagli a picche, incassando l'asso e giocando piccola picche verso il morto. Nord prende con il re e torna fiori (per non regalare). Il dichiarante prende col fante del morto e scarta una quadri di mano. Ora fa l'impasse di quadri, per 4♥+1.

Board 2. Dichiarante Est. Nord/Sud in zona

♠ J T 4 3 ♥ Q 7 6 ♦ T 8 2 ♣ K 9 7		♠ 9 8 7 5 ♥ 2 ♦ J 3 ♣ Q J 6 5 4 3
♠ A Q ♥ A K J 8 4 3 ♦ A Q 7 4 ♣ 2		
♠ K 6 2 ♥ T 9 5 ♦ K 9 6 5 ♣ A T 8		

Dopo il passo di Est e di Sud, Ovest apre di 1♥. Con la sua mano assolutamente povera, Est deve passare. Con questa disciplinata sequenza dichiarativa, Est/Ovest finiscono a giocare il giusto contratto.

Qualcuno, in Ovest, valutando in modo ottimistico la propria mano, ha scelto l'apertura forte (2♣ o 2♥ a seconda degli accordi). La linea è quindi arrivata alla manche a cuori o a senza. Nessuno dei due contratti è fattibile. In particolare, a 4♥, è probabile che Nord attacchi di fante di picche. Il dichiarante fa due prese a picche, cinque a cuori, due a quadri. E' fondamentale che Sud non scarti mai quadri ma mantenga il controllo nel colore. Non è facile, perché non si sa nulla della dichiarazione, ma il conto del compagno lo può aiutare.



## A proposito dell'autore...

Steve Hamaoui è Maestro federale e vincitore di un oro nazionale nella Coppa Italia Mista.

Altri articoli dell'autore su Bridge D'Italia Online: [www.bridgeditalia.it](http://www.bridgeditalia.it)

## Board 3. Dichiarante Sud. Est/Ovest in zona

♠	T 9 8 5				
♥	A K Q 6 4				
♦	K 9				
♣	T 2				
♠	A Q 7 4			♠	K J 3 2
♥	9 7 5			♥	8 2
♦	T 5			♦	A Q J 4 3
♣	A K J 5			♣	Q 8
				♠	6
				♥	J T 3
				♦	8 7 6 2
				♣	9 7 6 4 3



## Board 4. Dichiarante Ovest. Tutti in zona

♠	J 2			♠	T 9
♥	A K J T 6			♥	7 4 3
♦	T 8 2			♦	A J 7
♣	K Q 9			♣	J T 8 4 3
				♠	A Q 8 7 5 3
				♥	2
				♦	K Q 5
				♣	A 7 2



Dopo il passo di Sud, Ovest apre di 1♣. Nord interviene di 1♥ ed Est dichiara 2♦, che è forzante. Sud passa, e Ovest dice 2♠, licita che mostra una buona mano, ma non di rever, in quanto Ovest non ha più a disposizione la dichiarazione di 2SA (che implicherebbe il fermo nel colore avversario). Nord passa ed Est dice 3♠, che è forte (non invitante, perché altrimenti avrebbe detto contro su 1♥ - oppure 1♠, per chi lo gioca quarto in questa sequenza). Ovest chiude a 4♠.

Questa mano può avere un piccolo intrigante risolto difensivo. Dopo aver incassato ♥A e ♥K, Nord sa, dalla conta dei punti, che il suo compagno ha pressoché zero. Può quindi tentare di evitare che il dichiarante faccia una surlevée cercando di trarlo in inganno uscendo con il ♦9, ritorno che non costa nulla ma può portare Ovest a prendere subito di asso, affrancando il re di Nord.

Nord/Sud possono fare 4♠, ma raggiungere la manche non è facile e anche il gioco della carta richiede un po' di attenzione. Dopo l'apertura di 1♥ di Ovest, il passo di Nord e l'appoggio a 2♥ di Est, Sud interviene di 2♠ e sinceramente non è affatto facile per Nord andare oltre. Ipotizzando che la linea si spinga fino alla manche, la mano si può fare solo muovendo due volte quadri dal morto. Per farlo è necessario utilizzare con estrema parsimonia i pochi ingressi a disposizione: il re di picche e il taglio a fiori. Se la difesa attacca di ♥A e torna, al meglio, di ♠J, il dichiarante prende quindi in mano con la dama e gioca piccola fiori per aprire i tagli.



## LA STAMPA DEL CURRICULUM

In questo Campionato / Trofeo è attivo il servizio di Stampa dei Curriculum. Davanti alla Sala Guido Ferraro (Auditorium piano terra) sono presenti appositi computer, in cui potete inserire il codice federale di uno dei componenti della vostra squadra e stampare i risultati. E' possibile stampare il Curriculum solo dopo aver giocato tutte le smazzate dell'incontro. In particolare, quando il quadratino corrispondente al vostro tavolo diventa di colore verde.

# SLIDING DOORS

di GIANPAOLO RINALDI

*Sliding doors* è un film del 1998 di Peter Howitt. La vita di una donna è condizionata dal fatto di prendere o perdere la metropolitana: il film entra nel merito dei possibili risvolti nell'uno e nell'altro caso.

Il destino del board 6 del primo tempo delle qualificazioni del Campionato/Trofeo a squadre dipendeva dalla decisione di Sud di salire o meno sul treno della dichiarazione...



Campionato a squadre - primo tempo qualificazioni Board 6. Dichiarante Est. Est/Ovest in zona

♠ A T		♠ J 9 3 2
♥ T 6 2		♥ K J
♦ A Q T 9 3 2		♦ 4
♣ 8 4		♣ A K Q J 9 2
♠ Q 8 7 5		♠ K 6 4
♥ A Q 9 7 3		♥ 8 5 4
♦ 6		♦ K J 8 7 5
♣ T 6 3		♣ 7 5

realizzabile per Est/Ovest è infatti 4♠. Ovest dichiarerà 1♥, ma Nord, con la sua potente sesta di appoggio, in prima contro zona, deve rompere ogni indugio e saltare immediatamente a 4♦ per disturbare al massimo gli avversari. A questo punto, trovare la manche a picche diventa assai arduo.

Se, al contrario, Sud non interviene, Ovest continuerà a dire 1♥. Nord potrà manifestarsi con 2♦, ma l'apertore chiarirà la sua buona 6-4 dichiarando 2♠. La conclusione a 4♠ diventa ora inevitabile.

Est, in zona, apre di 1♣ primo di mano. Si aprono ora due possibili sviluppi: se Sud interviene con 1♦ tutto diventa più difficile per la linea dell'apertore. L'unico contratto di manche

Per la cronaca, la difesa a 5♦ è comunque buona, perchè destinata a pagare 500 punti per tre sotto contrate, contro i 620 della manche realizzata dagli avversari.



## A proposito dell'autore...

“Allenare è un mestiere ingrato: se la squadra perde è colpa tua, se vince è merito dei giocatori.” (Tito Vilanova).

Gianpaolo “Giagio” Rinaldi, Professore FIGB, è coach della Nazionale femminile.

Altri articoli dell'autore su Bridge D'Italia Online: [www.bridgeditalia.it](http://www.bridgeditalia.it)

# BRIDGE D'ITALIA ONLINE

[www.bridgeditalia.it](http://www.bridgeditalia.it)

# LA MIGLIORE MEDICINA

di **SERGIO RICCI**

Ore 23.00, colline parmensi.

“Driiiiiin!” si apre la finestrella.

“Avrei bisogno di uno sciroppo per la tosse...”

“Le potrei dare... Ma certo che ho detto 3SA, ho il mazzo in mano! ...Ma sì, questo può andare... Poi, se tu vai sotto, non te la devi prendere con me! ...Un cucchiaino prima di andare a letto... Una mano che le fa anche mia zia! ...E uno la mattina prima di colazione... La prossima volta ti guardo in faccia e passo!”

“Quanto le devo dottoressa?”

“5,75 ma facciamo 5 che non ho tempo per il resto! La prossima volta è meglio che fai il morto!”

“...Come ha detto, scusi, dottoressa??”

“Tutto a posto, tutto a posto... Non dicevo a lei.”

“Qui è una gabbia di matti. Meglio prendere lo sciroppo e filare via!” pensa il povero cliente.

Cosa non si farebbe per allenarsi per i Campionati Allievi...

E' così che l'allieva farmacista, di turno di notte, per non perdere una serata di bridge e non cadere addormentata, si rifugia nella sua farmacia con altri compagni. Il gioco e il dovere nello stesso tempo, il servizio e il ripasso. In tanti anni di



*Rapid Parma: Luca Ghini, Cristina Sebaste, Sergio Ricci (istruttore), Patrizia Santi, Sabrina Ferracci, Cristina Zarotti, dr.ssa Maria Pinotti (!), Giulio Botto, Pietro Colombi (davanti)*

insegnamento, ancora mi emoziono quando incontro una passione del genere, soprattutto negli allievi. Se Papillon avesse incontrato la farmacista e altri due dei miei allievi a Cayenne probabilmente sarebbe ancora a giocare con loro!

Dice Warren Buffett: “Il bridge è un gioco così sensazionale che non mi importerebbe di finire in galera, se avessi tre bridgisti come compagni di cella disponibili a giocare 24 ore al giorno.”



A proposito di medicine!  
Sapevate che oltre ai noti benefici sulla mente il bridge **potenzia anche il sistema immunitario**?\*

\* studio scientifico di Berkeley.

Referenze:

[http://www.berkeley.edu/news/media/releases/2000/11/08\\_bridge.html](http://www.berkeley.edu/news/media/releases/2000/11/08_bridge.html)



## A proposito dell'autore...

Sergio Ricci è un ingegnere e consulente aziendale di Parma, nonché un insegnante di Bridge preparatissimo e sempre aggiornato. A queste doti si unisce un inestimabile valore aggiunto: oltre a trasferire agli Allievi la sua passione per il Bridge, Sergio forma gruppi meravigliosi e affiatatissimi, trasformando il “fit” in autentica amicizia.

**Altri articoli dell'autore su Bridge D'Italia Online: [www.bridgeditalia.it](http://www.bridgeditalia.it)**

# LE ANALISI DI GIAGIO

di GIANPAOLO RINALDI

Campionato a squadre - I tempo qualificazioni  
Board 1. Dichiarante Nord. Tutti in prima

♠	A K T 7 4	♠	J 2
♥	9 7 3 2	♥	A Q J
♦	4	♦	T 9 3
♣	K T 4	♣	Q 9 7 5 2

♠	3	♠	J 2
♥	K 6	♥	A Q J
♦	A K Q J 8 7 5 2	♦	T 9 3
♣	6 3	♣	Q 9 7 5 2

♠	Q 9 8 6 5
♥	T 8 5 4
♦	6
♣	A J 8

La dichiarazione dovrebbe svilupparsi così: 1♦ di Ovest, quarto di mano, 1♠ di Nord, contro di Est, 4♠ di Sud (che non deve mostrare alcuna timidezza, con la sua quinta in atout e la bella distribuzione) e, naturalmente, 5♦ di Ovest.



Dopo il naturale attacco di ♠A, Nord deve porre molta attenzione e non proseguire passivamente nel seme. Se così facesse, Ovest taglierebbe, batterebbe le atout e manterrebbe facilmente il contratto, scartando una perdente di fiori sulla terza cuori del morto. La dichiarazione di 4♠ del compagno e il conto nel colore di picche, che Sud non deve mancare di fornire al compagno, dovrebbero convincere Nord a girare a fiori dopo aver incassato l'♠A, battendo così il contratto.

Questa mano presenta un complicato problema d'incasso contro il probabile contratto di 5♦ raggiunto dalla linea Est/Ovest.

## CAMPIONATI ONLINE!

Oltre ai consueti aggiornamenti *live* offerti sul sito federale [www.federbridge.it](http://www.federbridge.it) (risultati, classifiche, score, *fiches*, ecc.), esclusivamente nella versione *mobile* del sito federale troverete, a disposizione dei giocatori e non solo, servizi dedicati per la più facile consultazione.

resta sempre connesso e accedi con un click alle classifiche e ai tuoi risultati in tempo reale.

crea e gestisci la tua "scuderia" per essere costantemente informato sul rendimento dei tuoi giocatori preferiti

Campionati Allievi Coppie Squadre Miste

Curriculum Score FIGB

Campionati Allievi Coppie Squadre Miste

La tua Scuderia

Inserisci un nome o un codice

DEL CARLO Alessandro

1° ANNO coppia: MAZZANTI - DEL CARLO

BUCCIARELLI Paolo

percorso della Coppia: SALVATORI - BUCCIARELLI

2° ANNO	POS	PUNTI	%
1ª Sessione	31*	183,00	38,13
→ cumulata	31*	183,00	38,13
2ª Sessione	13*	250,00	52,08
→ cumulata	27*	433,00	45,10
3ª Sessione	33*	172,00	35,83
→ cumulata	30*	605,00	42,01

percorso della Squadra: MARONGIU

2° ANNO	CONSOLOZIONE A	VPs/Imps	Score	Class
4° Turno	MARONGIU - VILLA	17,12 - 2,88 (21-1)		3*
3° Turno	MARONGIU - SPADONI	1,1 - 18,9 (0-29)		5*

[www.federbridge.it](http://www.federbridge.it)



# S.O.S. ESPERTO

di DANIELE DONATI

Un elemento di fascino di questa mano sta nel costringere il giocatore, una volta scoperta la difficoltà a realizzare affrancamenti di lunga, a ricercare prese in base alla posizione degli onori. Non a caso, chi non ha ricevuto regali in attacco, difficilmente ha centrato il bersaglio.

Campionato a coppie - terza sessione  
Board 6. Dichiarante Est. Est/Ovest in zona

♠ 4 ♥ Q 9 5 4 3 ♦ J 4 3 2 ♣ K 6 3		♠ A 10 6 3 ♥ A K 10 7 6 ♦ K ♣ A J 7
♠ K 7 5 ♥ J 2 ♦ A Q 10 8 ♣ Q 10 8 5		♠ Q J 9 8 2 ♥ 8 ♦ 9 7 6 5 ♣ 9 4 2

Seduti in **Ovest** avete avuto la bella pensata di essere il primo a dichiarare i senza dopo l'apertura di 1♥ del compagno e, data la sua spinta poderosa, siete costretti vostro malgrado ad accollarvi l'onere di realizzare il contratto di 6SA.

L'attaccante, in Nord, notando il silenzio avversario sulle picche, intavola il suo bel ♠4, fidando nella quinta del compagno. Come uscite da questo scherzetto?

Noi ricorriamo al pronto intervento degli Esperti!



## Bernardo Biondo



A carte viste siamo tutti bravi ed il contratto si realizza passando da diverse soluzioni.

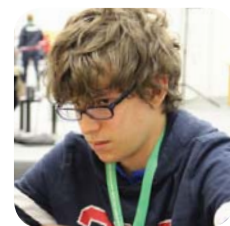
Al tavolo, solo con la visione del mio dirimpettaio, cercherei di ricavare la dodicesima con l'affrancamento delle cuori oppure dalla cessione della fiori e poi dall'affrancamento della cuori/quadri.

## Valerio Giubilo



Se l'attacco è stato dal singolo immagino possa essere stato suggerito da qualche azione di Sud (un contro su una cue bid o su un relais). Ci sono molti problemi di passaggi e anche quello di essere in Mitchell, comunque la cosa più ragionevole mi sembra prendere al morto, sbloccare il ♦K e cedere la fiori (perdo una presa solamente se sono 3-3 con il re in impasse). Poi mi dedicherò al sorpasso a cuori e ad un eventuale finale se non sono divise (come suggerisce fin dall'inizio l'attacco che mostra le picche 5-1 e quindi la possibilità di altri colori mal divisi).

## Giovanni Donati



La mano è ostica perché già dobbiamo decidere dove prendere l'attacco: ci sono parecchi problemi di comunicazione.

Io prenderei d'asso e giocherei ♣A, ♦K e ♣J; non penso a sviluppare le fiori facendo l'impasse perché dovrei prendere in mano e poi ho le quadri bloccate, ma preferisco cedere il re, garantendomi in cambio l'incasso delle quadri.

A questo punto, considerando un probabile ritorno a fiori, incasserei ♦AQ. Se cade il fante ho molte probabilità di fare dodici prese o con l'impasse a cuori o con un improbabile squeeze picche/cuori (la decisione va presa in base anche alle divisioni dei minori) altrimenti mi gioco l'impasse a cuori e vari tipi di squeeze.

# DALLA SICILIA A SALSOMAGGIORE

## di TIZIANA TUTTOBENE



*Alberto Iacono, Elisa Cerocchi, Gianni Longo, Mariella Drago, Federica Rapisarda, Davide Catalano, Loreley Basile, Tiziana Tuttobene (istruttore), Enrica Oliveri, Giuliana Musmeci, Giacomo Deodato, Agnese di Mauro, Carolina Pluchino, Andrea Giuffrida, Elisabetta Ferlito, Fabio Conticello, Umberto Truglio, Fabio Adamantino*

Le nostre non sono partenze, sono spedizioni, migrazioni... Esodi di massa. Cominciamo a **fine agosto** a pensare che, forse, potremmo partecipare ai campionati Allievi. Da quel momento iniziano scambi infiniti di e-mail con **Gianni Bert8**, peggior dei fidanzati! E inoltre una serie di trattative con datori di lavoro, fidanzati, genitori, professori...

Alla fine, estenuati da tanta corrispondenza, decidiamo di presentarci ai rispettivi genitori per il passo finale. Chi siamo? Quanti siamo? Dove andiamo? Come andiamo? Quando partiamo? Quando torniamo? Aaaaah!

Una chat per organizzare gli allenamenti, una per organizzare il viaggio, una per parlare con Dario (Attanasio, ndr) e avere le sue ultime raccomandazioni... E finalmente **si parte!**

Si parte? Si spera. L'ultima volta andò a fuoco il terminal di Fiumicino, questa volta delle mucche alla riscossa scappate da un pascolo hanno invaso l'aeroporto di Fontanarossa: fortuna che quando siamo partiti non erano ancora arrivate alle partenze!

Eravamo in 19: un terzo di aereo sequestrato da blackwood, cue bid, puppet... Arrivati a Milano, siamo passati dall'aereo al pullman, dal pullman all'albergo, senza chiudere occhio nonostante la sveglia alle 4,30...

E poi finalmente la terra promessa: i tavoli verdi! Rispetto all'anno in cui sono salita per fare gli esami di istruttore, credo sei anni fa, mi sembra che la popolazione di nuovi futuri bridgisti si sia

più che raddoppiata. Il merito è certamente degli insegnanti e la Federazione e i Comitati Regionali hanno fatto un grandissimo lavoro per permetterci tutto questo. Noi quest'anno abbiamo portato ben cinque squadre: un numero di allievi mai raggiunto prima! Mentre noi siamo qui a combattere, a casa abbiamo dovuto lasciare Dario con un corso fiori talmente numeroso da averlo dovuto dividere fra tre insegnanti per essere certi di potere dare a tutti le giuste attenzioni e il giusto tempo. Due parti sono di adulti ma 25 sono tutti nuovi ragazzi con cui l'anno prossimo prepareremo un'altra spedizione. E io e **Bert8** riprenderemo la nostra corrispondenza amorosa...



# PUNTI E PREMI

## CAMPIONATO A SQUADRE

### PREMI CAMPIONATO ALLIEVI A SQUADRE MISTE / SIGNORE

	<b>1° classificato</b>	<b>2° classificato</b>	<b>3° classificato</b>
<b>1° ANNO</b>	Medaglia d'oro	Medaglia d'Argento	Medaglia di Bronzo
<b>2° ANNO</b>	Medaglia d'oro	Medaglia d'Argento	Medaglia di Bronzo
<b>Pre-Agonisti</b>	Medaglia d'oro	Medaglia d'Argento	Medaglia di Bronzo

*Alle prime squadre signore di ogni settore: piattini*

### PREMI TROFEO 3<sup>a</sup> / 4<sup>a</sup> CATEGORIA A SQUADRE MISTE/SIGNORE

<b>1° class.</b>	<b>2° class.</b>	<b>3° class.</b>	<b>4° class.</b>	<b>5° class.</b>	<b>6° class.</b>
Coppa	Coppa	Coppa	Coppa	Coppa	Coppa

### PREMI FORNACIARI E ATTESTATI (NON CUMULABILI CON I PREMI D'ORO)

Ai primi classificati dei gironi di consolazione ad eccezione del primo (in cui si gioca per il 3° posto: Medaglia di bronzo - no carry over)



### PUNTI ALLIEVO E FEDERALI

<b>1° ANNO</b>	<b>P.A.</b>	<b>2° ANNO</b>	<b>P.A.</b>	<b>PRE-AGO</b>	<b>P.A.</b>	<b>3<sup>a</sup>/4<sup>a</sup>/NC</b>	<b>P.F.</b>
1	500	1	720	1	940	1	180
2	350	2	600	2	800	2	150
3	200	3	500	3	700	3	130
4	160	4	450	4	600	4	110
5	140	5	400	5	500	5	90
6	120	6	350	6	400	6-7	80
7	100	7	300	7	300	8-9	70
8	90	8	250	8	260	10-11	65
9	80	9	200	9	220	12-13	60
10-11	70	10	150	10	180	14-15	55
12-13	60	11-12	100	11	120	16-18	50
14-16	50	13-14	90	12	100	19-22	45
		15-17	80			23-26	40
		18-20	70				
		21-23	60				

10 P.A. = 1 P.F.



# FORMAZIONI

## CAMPIONATO A SQUADRE I ANNO

### BARBAGALLO

Prezezzi Tecla,  
Barbagallo Giuseppe,  
Barbagallo Ombretta,  
Fochi Francesca

### DI PALMA

Di Palma Catello,  
Castano Livio,  
Fabi Tiziana,  
Millena Assunta,  
Mirabelli Antonio,  
Testa Nadia

### GANDINI

Gandini Primo,  
Bernardoni Lionella,  
Celante Leonardo,  
Rebizzi Doretta

### MANCINI

Agrelli Mansour,  
Mancini Laura,  
Paccapelo Marco,  
Santorio Roberta,

### PALUMMERI

Palumneri Valentina  
Castelli Dezza  
Gualtieri Laura  
Platti Matteo

### BAZZICHI

Ferro Sergio,  
Bazzichi Federico,  
Del Pistoia Andrea,  
D'imporzano Onorina,  
Galassi Lisanna,  
Serafini Valeria

### DRAGHI

Draghi Luca,  
Brusotti Cristina,  
Draghi Simone,  
Paolone Beatrice,  
Pietrantoni Maria

### GHELMA

Ghelma Alessandro,  
Beretta Federica,  
Franceschi Alberto,  
Schneditz Carolina

### NIGRO

Nigro Antonino  
Lannutti Susanna  
Lopes Siera  
Petrucci Loretta

### RAPID PARMA

Pinotti Maria  
Botto Giulio  
Ghini Luca  
Sebaste Cristina

### BERGAMO

Golino Giovanni,  
Damiani Antonella,  
Gherardi Giulia,  
Laudani Giuseppe,  
Testa Maria,  
Valoti Enrico

### ETNA BRIDGE

Deodato Giacomo,  
Coticello Fabio,  
Musmeci Giuliana,  
Oliveri Enrica

### II BRIDGE

Ambrogi Giorgio,  
Moraldi Roberto,  
Spalluto Simonetta,  
Viano Gabriella

### PADOVA-SS

Da Ros Maurizio  
Burlini Claudia  
Malet Pietro  
Michelotto Angela

### RUSSO

Russo Davide  
Marzi Orianna  
Melesi Stefania  
Rovelli Mauro

### DI GIULIO

Di Giulio Paola,  
De Paola Elisa,  
D'ippolito Sergio,  
Tumbiolo Giuditta

# FORMAZIONI

## CAMPIONATO A SQUADRE II ANNO

### ABBO

Abbo Paolo  
Davide Ersilio  
Latino Valeria  
Rago Maria

### ETNA BRIDGE 2

Ferlito Elisabetta  
Darui Lara  
Giuffrida Andrea  
Gugliotta Franco

### GORETTI

Goretti Lidia  
Casales Massimo  
Colombi Pietro  
Zarotti Cristina

### POMILIO DUINEA

Duinea Silvia  
Pomilio Arianna  
Sconocchia Paolo  
Vannelli Luigi

### SPINELLI

Spinelli Graziella  
Giuliani Alessandro  
Marroncelli Raffaele  
Ricciardi Giuseppina

### CATALDI

Cataldi Paolo  
Bernardi Emanuele  
Cornali Alessia  
Dobosz Marina  
Manciocchi Fabio  
Villeggia Flavia

### FANTINI-FIRENZE

Fantini Andrea  
Franchini Federica  
Mazzoni Marusa  
Molini Giulia

### GRIMALDI

Grimaldi Maria  
Avalle Umberto  
Di Gregorio Eleonora  
Fonti Mario

### RAPISARDA

Rapisarda Federica  
Adamantino Fabio  
Basile Loreley  
Catalano Davide

### VILLA

Villa Eleonora  
Dall'osto Andrea  
Parolini Ernesto  
Sironi Serena

### COSTANZELLI

Costanzelli Vittorio  
Bongiovanni Rita  
Pilati Carla  
Tomasi Pierpaolo

### FAZZI

Mannucci Marcello  
Bacci Maria  
Fazzi Franco  
Luzzi Laura  
Molinari Anna

### MITI-FARNESE

Miti Furio  
Burgazzi Maura  
Capra Giuliano  
Cutaia Lavinia  
Maccari Amilcare  
Maserati Silvana  
Poggi Umberto

### ROVATI-BI

Zanoni Daniela  
Olivieri Mirko  
Rovati Simona  
Salluce Pasqua

### VITACOLONNA

Curti Sabina  
Cimboli Valentino  
Fiori Carla  
Lamartina Salvatore  
Tummolo Maria  
Vitacolonna Marcello

### DI PAOLO

Di Paolo Patrizia  
Longoni Carlo  
Nitti Maria  
Palmieri Francesco  
Viani Cristina

### FERRANDO

Comaglia Riccardo  
Cella Marco  
Ferrando Fulvia  
Garibaldo Dallorso

### NERI

Neri Cristiano  
Bellocchi Nicoletta  
Gottlieb Ivan  
Zappulla Anna

### SANTI

Santi Patrizia  
Di Giulio Laura  
Di Lorenzo Anastasia  
Ferracci Sabrina

### ZANONI

Zanoni Anna  
Albano Giovanni  
Romanova Veronika  
Serri Mauro

### DOSSI

Adamoli Gabriella  
Bondi Mario  
Dossi Franca  
Omodei Massimo

### FINOTTI

Tombolato Claudia  
Boccardi Roberta  
Coppolino Francesca  
Finotti Mauro  
Menestrina Ruggero

### PLANET

Filippini Flavio  
Fichera Monica  
Filippini Riccardo  
Marconi Carla



# CAREZZA

# FORMAZIONI

## CAMPIONATO A SQUADRE ALLIEVI PRE-AGONISTI, NC, 4<sup>a</sup> 3<sup>a</sup> cat.

**BELLI**

Belli Patrizia  
Caselli Claudio  
Montebugnoli Francesco  
Pagliughi Giacomo  
Strazzella Anna

**EMPOLI**

Ceccotti Maria  
Alfaroli Mila  
Giardini Claudio  
Miglionico Luigi

**GROSSETO**

Bernardini Loredana  
Calderazzi Silvana  
Ciaramella Olga  
Mascagni Anna

**PERNICONE**

Pernicone Lucia  
Farina Nuccia  
Pernicone Nicola  
Plazzi Roberto

**ROSSELLA**

Buttaro Nereo  
Finocchiaro Carmelo  
Sorge Rosamaria  
Vallebona Rossella

**BLANC**

Blanc Lea  
Rebecchi Paola  
Tambosco Nicolò  
Zanolli Anna

**ETNA BRIDGE 1**

Di Mauro Agnese  
Iacono Alberto  
Pluchino Carolina  
Truglio Umberto

**ICHNOS**

Giugnini Laura  
Giugnini Alessandro  
Peroni Mario  
Taccori Maria

**PLANET**

Malocco Giovanna  
Orabona Massimo  
Rambotti Alessandra  
Romani Claudio

**SCASSELLATI**

Scassellati Luciana  
Brugnolini Mario  
Rampello Carola  
Rinforzi Marco

**BONDIOLI**

Bondioli Silvia  
Costanzo Matteo  
Di Pietto Vittoria  
Porro Giovanna  
Ravasi Patrizia  
Wojtowicz Jakub

**ETNA BRIDGE 2**

Drago Mariella  
Aquila Giuseppe  
Cerocchi Elisa  
Longo Giovanni  
Malaponte Maria  
Polesel Michele

**LAGUZZI**

Laguzzi Franca  
Carughi Alberto  
Ghiorso Gabriella  
Sommo Filippo

**POGGIO BRIDGE**

Piras Paolo  
Frongia Donatella  
Minerdo Anna  
Orru' Francesco  
Perinu Sergio  
Puggioni Simona

**SISELLA**

Sisella Maria  
Fonfone Danilo  
Ricci Daniele  
Sobrero Veggro

**BOTTINI**

Bottini Paola  
Fagotto Federico  
Pellegrini Carla  
Perinti Francesco

**FIRENZE**

Barucci Luca  
Mazzarone Francesca  
Paolacci Anna  
Taglietta Virginio

**LIVERA**

Livera Antonino  
Amerio Giuseppina  
Portanti Carla  
Scancarello Mauro

**PRIORE**

Priore Toni  
De Luca Teresa  
Dotta Claudia  
Petronio Fabio

**TABINI**

Tabini Maria  
De Martinis Carlo  
Romboli Anna  
Ruggiero Valeria

**CASELLI**

Tabellini Diego  
Benedetti Sartorini  
Caselli Sandra  
Fabbri Nadia  
Mezzanotte Samantha

**FRABETTI**

Frabetti Sergio  
Galanti Giulia  
Gandin Mauro  
Palmieri Paola

**LT-PR. BRIDGE**

Andreozzi Sergio  
Mele Carla  
Perer Enzo  
Sorrentino Stefania

**RASTIGNANO**

Cardellicchio Rodolfo  
Alemanno Massimo  
Benni Riccardo  
Cavallini Irene  
Ciaccio Giulia  
Eskenzazi Arianna

**TC PRESIDENT**

Oddi Paolo  
Cavatorta Paolo  
Salvarani Claudia  
Tagliani Roberta  
Varani Manuela

**CECCONI**

Cecconi Rosanna  
Berta Mauri  
Di Giorgio Concetta  
Ruggiero Leonardo

**GIUBILO**

Giubilo Gianmarco  
Capobianco Sophia  
Giubilo Gabriele  
Tanini Flaminia

**LUCCA**

Bongiorni Elena  
Gianni Riccardo  
Pucci Sonia  
Rossi Giovanni

**RECANATI**

Belardinelli Roberto  
Agostinelli Orietta  
Bucarelli Enrico  
Invernati Maria  
Invernati Maria  
Pierpaoli Lorenzo

**TENCATI**

Tencati Paola  
De Filippis Emanuele  
Del Core Roberta  
Ferracini Gianni  
Moscatelli Michele  
Ruzzolini Barbara

**CHI-RO**

Grotto Mauro  
Nisi Marina  
Rogani Filippo  
Rossi Merello Vittoria  
Tomassetti Rosatea

**GOLLIN**

Gollin Rosella  
Benigno Paolo  
Incerti Daniela  
Rega Luigi

**MARCHETTI**

Marchetti Gabriella  
Giornetti Roberto  
Longo Claudio  
Pignataro Anna

**RIMINI**

Giorgi Alberto  
Bizzocchi Giuseppe  
Lampredi Daniela  
Prete Annick

**TEVERE BRIDGE**

Strata Donatella  
Baiocchi Giuliana  
Lancia Paola  
Marongiu Paolo

**NAVINO**

Navino Carlo  
Binati Massimo  
De Luca Arianna  
Sciarrone Barbara

**RISI**

Risi Paola  
Bartoli Nicoletta  
Bastogi Elisabetta  
Pellegrini Lucia

**TO-PILATI**

Pilati Luciano  
Aloi Rosa  
Bella Luigi  
Garuti Adriana  
Iannuzzi Giuseppe  
Massimelli Franca

### Soluzione del quiz

1. In questa mano è necessaria una difesa attiva. Bisogna vincere con l'♠A, seme in cui non c'è futuro, e giocare la ♠Q, mossa vincente sia se il compagno ha il ♠K, sia se non ha il ♠K ma ha riprese, perché viene forzato il re di Sud e si crea la forchetta di A10 su J9 del morto. Uscire di piccola picche porterebbe a richiare di far fare al dichiarante presa col fante del morto e conservare un eventuale fermo.

Fornaciari  
vini dal 1899

# RISULTATI CAMPIONATO A SQUADRE

## QUALIFICAZIONI

<b>PRIMO ANNO</b>	1°	ETNA BRIDGE	95,83
	2°	RUSSO - MONZA BRIDGE	81,25
	3°	DI GIULIO-BRIDGEEUR	78,54
	4°	DIPALMA-ALESSANDRIA	73,42
	5°	BARBAGALLO-UNDER 35	70,9
	6°	BERGAMO	67,7
	7°	MNICINI -UNDER 35	64,1
	8°	PALUMMERI-BR.INSTITUT	63,09
	9°	DRAGHI-LIGURIABRIDGE	55,81
	10°	BAZZICHI-LIDOCAMA	54,24
	11°	IL BRIDGE	53,73
	12°	GHELMA-BR.INSTITUTE	52,02
	13°	PADOVA-SS	44,6
	14°	NIGRO-LIDOCAMAIORE	44,37
	15°	RAPID PARMA	40,04
	16°	GANDINI-MONZA	20,36

<b>SECONDO ANNO</b>	1°	ETNA BRIDGE 2	81,35
	2°	POMILIO DUINEA- UNDER 35	80,23
	3°	DI PAOLO-BRIDGEINSTITUTE	79,66
	4°	PLANET	79,01
	5°	GRIMALDI-ARCADIA	70,11
	6°	ZANONI - SPORT CLUB DIL	68,72
	7°	FAZZI-Q.LIVORNO	67,22
	8°	NERI-FIRENZE	65,66
	9°	DOSSI-VARESE	65,63
	10°	ETNA BRIDGE 1	65,38
	11°	COSTANZELLI - BRIDGE BOL	64,36
	12°	CATALDI-TOPBRIDGE	61,23
	13°	FANTINI-FIRENZE	60,15
	14°	VITACOLONNA-ARCADIA	59,92
	15°	GORETTI-RAPIDPARMA	57,13
	16°	VILLA-VARESE	54,52
	17°	FINOTTI-TRENTO	52,05
	18°	FERRANDO-CHIAVARI	50,23
	19°	SANTI - SPORT CLUB DIL.	50,12
	20°	ABBO-SIENA	47,96
	21°	MITI-FARNESE	46,16
	22°	SPINELLI-PORTASUSA	45,75
	23°	ROVATI-BI	19,45

<b>PRE-AGONISTI / 3a 4a NC</b>	1°	EMPOLI	91,84
	2°	GIUBILO - UNDER 35	84,46
	3°	PLANET	80,48
	4°	CASELLI-BO.QUADRI	79,29
	5°	PERNICONE-NOVARA	76,73
	6°	BOTTINI-ILBRIDGE	76,62
	7°	LT-PROGETTO BRIDGE	75,66
	8°	LAGUZZI-ALESSANDRIA	73,19
	9°	LIVERA-ALESSANDRIA	70,93
	10°	FRABETTI-BOLOGNA	70,14
	11°	ETNA BRIDGE 1	69,15
	12°	BONDIOLI-ILBRIDGE	67,45
	13°	RIMINI	66,4
	14°	MARCHETTI-AOSTA	65,03
	15°	ETNA BRIDGE 2	65,01
	16°	SISELLA-ALESSANDRIA	64,75
	17°	SCASSELLATI-BRIDGEEUR	62,99
	18°	POGGIO BRIDGE	62,45
	19°	BELLI-BOLOGNA	61,75
	20°	PRIORE-ALESSANDRIA	60,62
	21°	LUCCA	57,11
	22°	RASTIGNANO	55,65
	23°	FIRENZE	54,98
	24°	RISI-Q.LIVORNO	54,7
	25°	BLANC-AOSTA	52,37
	26°	TENCATI-MONZA	52,06
	27°	CHI-RO	51,61
	28°	CECCONI-MONZA	50,3
	29°	TABINI-MONZA	48,72
	30°	ROSSELLA	47,74
	31°	TO-PILATI	47,56
	32°	ICHNOS	47,02
	33°	GOLLIN-MONZA	46,19
	34°	TC PRESIDENT-PR	45,46
	35°	RECANATI	44,39
	36°	TEVERE BRIDGE	37,14
	37°	GROSSETO	33,65
	38°	NAVINO-NOVARA	28,41

<b>PRIMO ANNO</b>	<b>SEMIFINALE</b>		<b>1° t.</b>	<b>2° t.</b>	<b>tot.</b>
	ETNA BRIDGE	- DIPALMA ALESS.	14-22	7-20	<b>21-42</b>
	RUSSO - MONZA BR.	- DI GIULIO - BR.EUR	0-23	0-30	<b>0-53</b>

<b>PRIMO ANNO</b>	<b>RECUPERO</b>				
	1°	BARBAGALLO-UNDER 35	101,32		
	2°	BAZZICHI-LIDOCAMA	86,83		
	3°	PALUMMERI-BRIDGEINSTITUT	83,09		
	4°	MNICINI -UNDER 35	81,8		
	5°	BERGAMO	77,87		
	6°	IL BRIDGE	77,55		
	7°	RAPID PARMA	75,58		
	8°	DRAGHI-LIGURIABRIDGE	74,29		
	9°	PADOVA-SS	64,31		
	10°	GHELMA-BRIDGEINSTITUTE	57,32		
	11°	NIGRO-LIDOCAMAIORE	55,68		
12°	GANDINI-MONZA	35,32			

<b>SECONDO ANNO</b>	<b>SEMIFINALE</b>		<b>1° t.</b>	<b>2° t.</b>	<b>tot.</b>
	ETNA BRIDGE 2	- PLANET	14-14	7-6	<b>21-20</b>
	POMILIO DUINEA U35	- DI PAOLO - BR.INST.	21-7	44-22	<b>65-29</b>

<b>SECONDO ANNO</b>	<b>RECUPERO</b>				
	1°	GRIMALDI-ARCADIA	105,02		
	2°	VITACOLONNA-ARCADIA	92,67		
	3°	ETNA BRIDGE 1	90,8		
	4°	ZANONI - SPORT CLUB DIL	87,54		
	5°	CATALDI-TOPBRIDGE	84,5		
	6°	GORETTI-RAPIDPARMA	84,47		
	7°	NERI-FIRENZE	84,37		
	8°	SANTI - SPORT CLUB DIL.	81,14		
	9°	FAZZI-Q.LIVORNO	78,38		
	10°	DOSSI-VARESE	75,91		
	11°	VILLA-VARESE	72,27		
	12°	FERRANDO-CHIAVARI	71,19		
	13°	MITI-FARNESE	69,31		
	14°	COSTANZELLI - BRIDGE BOL	69,05		
	15°	FANTINI-FIRENZE	68,43		
	16°	FINOTTI-TRENTO	67,44		
	17°	ABBO-SIENA	66,06		
	18°	SPINELLI-PORTASUSA	63,42		
19°	ROVATI-BI	43,78			

<b>PRE-AGONISTI / 3a 4a NC</b>	<b>SEMIFINALE</b>		<b>1° t.</b>	<b>2° t.</b>	<b>tot.</b>
	EMPOLI	- CASELLI BO. QUADRI	29-0	15-12	<b>44-12</b>
	GIUBILO U35	- PLANET	28-0	26-17	<b>54-17</b>

<b>PRE-AGONISTI / 3a 4a NC</b>	<b>RECUPERO</b>				
	1°	ETNA BRIDGE 1	102,58		
	2°	PERNICONE-NOVARA	100,96		
	3°	FRABETTI-BOLOGNA	99,5		
	4°	ETNA BRIDGE 2	99,25		
	5°	LAGUZZI-ALESSANDRIA	98,64		
	6°	BELLI-BOLOGNA	93,31		
	7°	LIVERA-ALESSANDRIA	88,86		
	8°	SCASSELLATI-BRIDGEEUR	87,16		
	9°	LT-PROGETTO BRIDGE	86,85		
	10°	BOTTINI-ILBRIDGE	86,1		
	11°	RIMINI	85,05		
	12°	SISELLA-ALESSANDRIA	83,78		
	13°	FIRENZE	83,33		
	14°	MARCHETTI-AOSTA	83,02		
	15°	PRIORE-ALESSANDRIA	82,82		
	16°	ICHNOS	77,44		
	17°	CHI-RO	76,81		
	18°	BONDIOLI-ILBRIDGE	75,57		
	19°	RISI-Q.LIVORNO	74,23		
	20°	ROSSELLA	73,6		
	21°	TENCATI-MONZA	72,8		
	22°	GOLLIN-MONZA	72,09		
	23°	BLANC-AOSTA	71,08		
	24°	LUCCA	70,22		
	25°	RASTIGNANO	68,53		
	26°	CECCONI-MONZA	67,95		
	27°	POGGIO BRIDGE	66,62		
	28°	TC PRESIDENT-PR	65,92		
	29°	RECANATI	61,85		
	30°	TEVERE BRIDGE	61,07		
	31°	TABINI-MONZA	60,56		
	32°	TO-PILATI	56,59		
	33°	NAVINO-NOVARA	44,96		
34°	GROSSETO	44,83			