



# ALLIEVI SCUOLA BRIDGE / NC - 3<sup>a</sup> - 4<sup>a</sup> CATEGORIA COPPIE E SQUADRE MISTE e SIGNORE

Salsomaggiore Terme, 6 - 8 Novembre 2015

**BOLLETTINO n. 2**

**Federigo Ferrari Castellani**, direttore  
**Francesca Canali**, responsabile, redazione, layout  
**Gianpaolo Rinaldi**, redazione

Sabato 7 Novembre 2015



*"Il bridge è un gioco così sensazionale che non mi imporrebbe di finire in galera, se avessi tre bridgisti come compagni di cella disponibili a giocare 24 ore al giorno." (Warren Buffet)*

## NEWS SOMMARIO INTERATTIVO SU INTERNET

**Diario del Campionato**  
Francesca Canali, p. 3

**Mettetevi alla prova!**  
Quiz, p. 4

**Il board pilota**  
Francesca Canali, p. 5

**La strada per lo slam**  
Francesca Canali, p. 6

**La legge di Garozzo**  
Francesca Canali, p. 7

**Dichiariamo insieme, ma...**  
Bernardo Biondo, p. 8

**Le analisi di Giagio**  
Gianpaolo Rinaldi, p. 9

**Punti e premi del Coppie**  
p. 11

**Risultati**  
p. 12

## PROGRAMMA SABATO 7 NOVEMBRE

10.00 - 12.30:	2 Incontri Qualificazioni
14.30 - 19.00:	4 Incontri Qualificazione
21.15 - 23.30:	2 Incontri Recupero
21.15 - 23.30:	2 Incontri Semifinale

## L'ORO È LORO

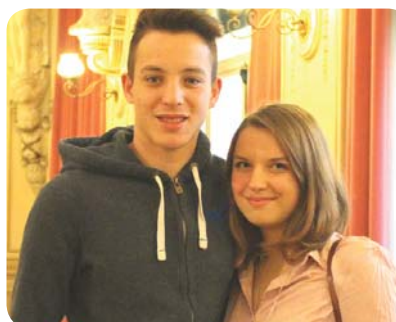


Rosatea Tomassetti e Marco Cella  
Primi classificati Allievi I anno



Sabrina Ferracci e Patrizia Santi  
Prime classificate Allievi II anno

Al battito di 30 board nel Campionato del primo e del secondo anno, e di 33 nel girone comprendente il Campionato Pre-Agonisti e il trofeo di 3<sup>a</sup>, 4<sup>a</sup> categoria ed NC sono arrivate le prime medaglie. I titoli non sarebbero potuti essere più democratici: hanno premiato quattro diverse regioni (Liguria,



Gianmarco Giubilo e Sophia Capobianco  
Primi classificati Allievi Pre-Agonisti



Chiara Baroncelli e Alberto De Martini  
Primi classificati 3<sup>a</sup>/4<sup>a</sup>/NC



DISCIPLINA SPORTIVA  
ASSOCIATA RICONOSCIUTA  
DAL CONI

Emilia Romagna, Lazio e Lombardia) e due diverse tipologia di coppia: mista e signore.

Andiamo con ordine.

**Marco Cella e Rosatea Tomassetti**, tesserati per l'Associazione Bridge Chiavari, non ci hanno creduto fino alla fine. Davanti alla classifica che li vedeva primi staccati (con il 64,52%, circa due punti percentuali sui secondi) ai complimenti rispondevano: "non è ancora definitiva, non si sa mai!" perché mancavano ancora all'appello un paio di risultati da registrarsi ad altri tavoli. Nel loro primo anno da Allievi, il bridge li ha accolti con un oro e un titolo nazionale. La medaglia d'argento, domenica, andrà ancora al collo dell'orgogliosa Liguria, per mano dei giovanissimi **Veronica Merlo e Simone Draghi** (sebbene Simone sia tesserato per Liguriabridge, ma Veronica per l'ASD Sporting Club Milano), 19 e 20 anni. Sul terzo gradino del podio saliranno altri due ragazzi: **Federica Beretta e Alessandro Ghelma**, entrambi Allievi dell'Associazione lombarda Bridge Institute 2000.

Il sodalizio tutto femminile fra **Sabrina Ferracci e Patrizia Santi** vale il titolo del Campionato degli Allievi del 2° anno. Sotto l'insegna gialla dello Sport Club Rapid di Parma, le ragazze hanno messo fra sé e i secondi l'impressionante distacco di oltre quattro punti percentuali (67,98%). E pensare che da questi Campionati, come hanno dichiarato nei moduli di presentazione compilati per il bollettino, si aspettavano "solo divertimento". Attenzione, però, perché dopo questa vittoria hanno ancora un sogno nel cassetto: "vincere un'altra volta."

Conquistano l'argento **Patrizia Di Paolo e Francesco Palmieri**, un abbinamento che abbraccia oltre 800 km di Italia: Patrizia è di Milano, dove è socia di Bridge Institute 2000, mentre Francesco è di Taranto, tesserato per

l'Associazione che prende il nome dalla città.

Terzo gradino del podio per **Loreley Basile e Fabio Adamantino**, ragazzi cresciuti dall'Associazione Etna Bridge. Loreley ripete così il bronzo dello scorso anno, quando in occasione di questo stesso evento raggiunse il terzo posto, ma nel Campionato a squadre.

Se l'oro nei Campionati del primo e del secondo anno è stato vinto con largo distacco, nel raggruppamento degli Allievi Pre-Agonisti e dei tesserati di 3<sup>a</sup>, 4<sup>a</sup> categoria ed NC la lotta è stata più serrata. Hanno prevalso, con il 64,37%, due giovanissimi: **Sophia Capobianco e Gianmarco Giubilo**, 15 e 16 anni, già noti alle cronache nazionali per aver vestito la maglia Azzurra ai mondiali giovanili. Gianmarco, inoltre, l'anno scorso vinse l'oro a squadre miste nella categoria Allievi del 1° anno. Sophia, che abita non lontano da queste colline, è tesserata per APD Tennis Club President, Gianmarco per l'Associazione romana Bridge EUR. Dividendo la classifica in base alla categoria di appartenenza, si estrapolano i nomi dei secondi e dei terzi classificati fra gli Allievi Pre-Agonisti: l'argento andrà ad **Alberto Giorgi e Daniela Lampredi** e il bronzo a **Simona Puggioni e Paolo Piras**.

Con lo stesso meccanismo si ottengono i nomi dei vincitori del trofeo di 3<sup>a</sup>/4<sup>a</sup> categoria ed NC: **Chiara Baroncelli ed Alberto De Martini**, secondi nella classifica assoluta a poche frazioni di punto dai primi e tesserati a Milano per l'Associazione Il Bridge. Conquistano il secondo posto **Mariella Drago e Giovanni Longo**, mentre **Carlo De Martinis e Valeria Ruggiero** salgono sul terzo gradino del podio.

**Danilo Fonfone e Clementina Sobrero** si aggiudicano il premio per essersi classificati primi fra i tesserati di 4<sup>a</sup> categoria, ed **Alberto Ballarini e Cristina Bonesi** fra gli NC.

**Ci piacerebbe scattare una foto del vostro gruppo!  
Il fotografo vi aspetta in Sala Pompadour, di fronte al bar.**



# DIARIO DEL CAMPIONATO A COPPIE

di FRANCESCA CANALI



## DA OGNI PARTE D'ITALIA

Al Campionato a Coppie hanno partecipato 354 giocatori, provenienti da ogni parte d'Italia.

La regione più rappresentata è stata, non sorprendentemente, la **Lombardia**, con 82 giocatori. Seguono il **Lazio** (61) e, quasi a parimerito, **Emilia** e **Piemonte** (46 e 45).



## LA COPPIA PIÙ GIOVANE

Il più giovane partecipante al Campionato è **Luca Draghi**, classe 2001, di Genova. Luca gioca con **Cristina Brusotti**, di Milano, di un anno più "vecchia" di Luca.

A 14 e 15 anni, Luca e Cristina hanno già vestito la maglia Azzurra: quella della Nazionale kids, che hanno rappresentato ai mondiali in Croazia nella categoria "under 16".



## IL TROFEO RIOLO

Domenica verrà assegnato anche il Trofeo Riolo, prestigioso riconoscimento istituito in memoria di Vincenzo Riolo (nella foto), uno dei Maestri dell'insegnamento in Italia.

Il Trofeo verrà conferito alla Società che, complessivamente, realizzerà i migliori risultati nei Campionati a Coppie e a Squadre nella categoria Allievi I e II anno. Un analogo Trofeo verrà conferito per le categorie Pre-Agonisti, 3<sup>a</sup>, 4<sup>a</sup> categoria ed NC.



## BUON COMPLEANNO FLAVIO!

Tanti auguri in ritardo a Flavio Filippini, che ha compiuto gli anni ieri e festeggiato il suo compleanno partecipando al Campionato a Coppie nella categoria Allievi II anno.

Flavio, di Ghedi (Brescia) ha compiuto (solo) 25 anni!

# METTETEVI ALLA PROVA!

UN PO' DI RISCALDAMENTO PRIMA DI COMINCIARE A GIOCARE...



## GROVIGLI LICITATIVI

*Arriva, presto o tardi, un momento nella vita in cui il Bridgista si rende conto che il destino di una mano si decide in licita. Anche se il vostro (nostro) gioco della carta non è ancora una scienza esatta, cimentatevi in questi grovigli licitativi. Siete in grado di attraversarli uscendone indenni?*

1. Primi di mano, avete queste carte:

♠ A 10 8   ♥ Q   ♦ K J 5 4   ♣ A 8 7 6 5

Come aprireste?

Supponendo che apriate di 1♣, cosa dichiarereste se il vostro partner risponde:

- a. 1♦ \_\_\_\_\_
- b. 1♥ \_\_\_\_\_
- c. 1♠ \_\_\_\_\_
- d. 1SA \_\_\_\_\_



## L'ARTE DELLA GUERRA

*L'invincibilità dipende dalla capacità di difesa. La vittoria dipende dall'attacco. (Sun Tzu)*

2. Come attaccate con queste carte, dopo la seguente dichiarazione?

Le vostre carte:

♠ K J 9 5   ♥ K 4 2   ♦ Q 10 6   ♣ J 8 6

La dichiarazione:

Ovest	Nord	Est	Sud
Voi			
			1♠
passo	1SA	passo	2♥
fine			

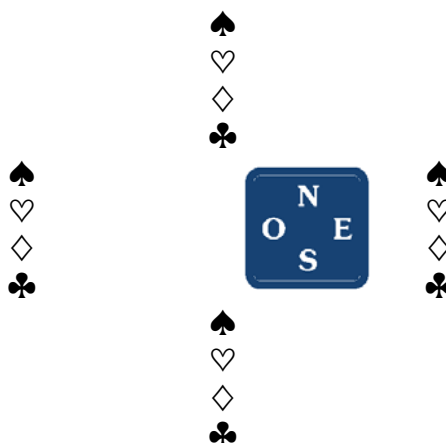
\_\_\_\_\_

## BRAIN TRAINING



3. Qual è il numero minimo di punti (sommando mano e morto) necessari per fare un grande slam?

Potete disporre le carte come volete.



?? Risposte a pagina 12 ??  
 o CLICCA QUI (VERSIONE ONLINE)

# IL BOARD PILOTA

di FRANCESCA CANALI



Il primo board del campionato non era complicato, ma... delicato.

Board 1. Dichiarante Nord. Tutti in prima

♠ J 10 5 ♥ Q 7 3 ♦ Q 6 ♣ A K 9 8 6		♠ K 7 3 ♥ 8 6 4 2 ♦ A 4 ♣ Q J 7 4	♠ Q 9 2 ♥ A 10 ♦ 9 7 5 3 2 ♣ 10 3 2
♠ A 8 6 4 ♥ K J 9 5 ♦ K J 10 8 ♣ 5			

**Nord** apre di 1♣. **Est** non ha alcun colore quinto, né punteggio per contrare, e dichiara passo. **Sud** nomina la propria quarta più economica (1♦), su cui **Nord** mostra la bilanciata minima dichiarando 1SA. Ora, **Sud**, che ha punteggio da manche, può chiudere a 3SA.

Ovest	Nord	Est	Sud
passo	1♣	passo	1♦
fine	1SA	passo	3SA

**Est** deve scegliere cosa attaccare fra i suoi due semi più lunghi: cuori e fiori. Il colore di fiori è più ricco di onori, ma è anche con ogni probabilità il colore del dichiarante, che non ha mostrato alcuna quarta nobile dopo 1♦. Decide quindi per l'attacco cuori, evitando la cartina (che prometterebbe un onore) e uscendo di 6 o di 8.

A questo punto, **Nord** deve scegliere quale carta passare dal morto, con ♥ K J 9 5. Non deve fare l'errore di impegnare un pezzo perché ha già un onore in mano (la dama). **Ovest**, con asso e 10, deve scegliere quale carta giocare, ma il compagno, dato l'attacco, non dovrebbe avere onori ed è quindi meglio prendere subito di asso. Ora può tornare sul singolo del morto, quindi a fiori, cambiando colore. Come dice, infatti, il grande Benito Garozzo: "Quando attacco di piccola voglio essere preso e tornato, quando attacco di alta voglio essere preso e cambiato!"

Sul ritorno fiori, il dichiarante prende di asso, gioca le quadri per far cadere l'asso e affrancare le rimanenti, e incassa una presa a picche, tre a cuori, tre a quadri e due a fiori.



## A proposito dell'autore...

"Porta ricordi, lascia tracce", un antico modo di dire indiano, è la frase preferita di Francesca Canali, redattrice del bollettino. Le piace considerare il bridge una grande famiglia in cui tutti condividono qualcosa. Per questo trasforma gli amici in reporter, e i reporter... in amici!

Altri articoli dell'autore su Bridge D'Italia Online: [www.bridgeditalia.it](http://www.bridgeditalia.it)

# LA STRADA PER LO SLAM

di **FRANCESCA CANALI**

Campionato a Coppie. Primo tempo.  
Board 7. Dichiarante Sud. Tutti in zona

♠ Q 6 ♥ Q 10 8 6 ♦ A J 10 5 4 ♣ J 5 ♠ K 10 9 8 5 4 ♥ J 9 5 ♦ Q 8 ♣ A Q		♠ A J 3 2 ♥ A ♦ K 3 2 ♣ K 10 9 8 7	♠ 7 ♥ K 7 4 3 2 ♦ 9 7 6 ♣ 6 4 3 2
---	--	---	--

e che quindi le probabilità di catturare la dama di atout sono buone, chiude a 6♠.

Ovest	Nord	Est	Sud
			passo
1♠	passo	2♣	passo
2♠	passo	3♠	passo
4♣	passo	4♦	passo
4♠	passo	4SA	passo
5♥	passo	6♠	fine

In questa mano, qualche coppia spericolata che si fosse spinta a 6SA sarebbe caduta in piedi (e avrebbe incassato il 100%). Ma lo slam a senza è di gran lunga peggiore rispetto a quello a colore: richiede infatti che il fante di fiori sia in caduta, a patto che la difesa non attacchi quadri (ma è molto raro che sia giusto attaccare di asso contro uno slam!).

Nel Campionato degli Allievi I anno, due coppie hanno raggiunto lo slam: De Paola - Tumbiolo e Di Giulio - D'Ippolito.

Anche nel Campionato degli Allievi II anno lo slam è stato raggiunto solamente da due coppie: Fichera - Filippini e Caporali - Finocchiaro.

Infine, nel Campionato degli Allievi Pre-Agonisti, NC, 3<sup>a</sup> e 4<sup>a</sup> <sup>66</sup> categoria, lo slam è stato raggiunto da tre coppie: Di Mauro - Truglio, Bongiorno - Gianni e Longo - Pignataro. Complimenti!



Dopo il passo di **Sud**, **Ovest** apre di 1♠.

**Nord** deve resistere alla tentazione di dichiarare le quadri: quando si interviene nei minori è sempre bene avere la sesta, oppure almeno una buona sbilanciata, pertanto passa. **Est** non deve essere frettoloso e chiudere a 4♠, come capitato a molti tavoli. E' invece giusto, quando si ha la maggioranza dei punti e gli avversari non dichiarano, procedere per piccoli passi. Dichiarare, quindi, 2♣.

**Ovest** ripete il suo colore (2♠, che non mostra necessariamente la sesta). Ora **Est** può fissare l'atout con 3♠ (dopo il 2♣, dichiarazione forcing manche con fit a picche).

**Ovest** dichiara 4♣: cue bid.

Cosa sarebbe stato 3SA? Ci sono tre possibilità, a seconda degli accordi:

- mano scoraggiante
- frenante, con atout brutte
- Turbo: una dichiarazione che mostra il numero di assi (in termini di numero pari o numero dispari)
- può negare la cue bid di primo giro a fiori

Sul 4♣, **Est** continua con 4♦ (cue bid). **Ovest**, che non ha la cue bid a cuori, deve dichiarare 4♠.

Questa licita è ottima per **Est**, che, avendo l'asso secco di cuori, ora sa che tutti i suoi punti sono buoni. Continua quindi con 4SA (richiesta d'assi).

**Ovest** dà due assi senza dama di atout (5♥).

**Est**, sapendo che il fit è almeno nono o decimo

# LA LEGGE DI GAROZZO

di **FRANCESCA CANALI**

Il grande Benito Garozzo\* dice sempre: “Il livello cinque appartiene agli avversari.”

Il board 8 del primo turno sembra l’eccezione alla regola di Benito.

Campionato a Coppie. Primo tempo.

Board 8. Dichiarante Ovest. Tutti in prima

♠ A 9 8 5 4 ♥ 6 3 ♦ K 10 7 4 ♣ 8 4		♠ J 10 6 ♥ K Q 10 8 4 ♦ 9 6 2 ♣ 6 3	♠ 7 3 ♥ --- ♦ Q J 8 5 3 ♣ A Q J 10 9 2
---	--	--	---

**Ovest** apre di 1♥, su cui **Nord** può intervenire di 1♠. Con l’appoggio quinto, **Est** non deve avere paura a dichiarare 4♥ a salto. **Sud** può ora descrivere la propria bicolore minore con una licita convenzionale estremamente diffusa: 4SA.

**Ovest** deve ancora mostrare la mano di rovescio, pertanto dichiara contro. Nord, fra i due minori, preferisce le quadri, e licita 5♦. Dopo il passo di Est e di Sud, Ovest indovina se dichiara 5♥. Alcuni elementi possono aiutarlo:

- sul fit certamente quinto del suo compagno, ha addirittura la sesta
- il suo partner non ha contratto 5♦, quindi non dovrebbe avere onori nel colore

- il ♣K è certamente ben piazzato, dato che Sud ha mostrato la bicolore.

Ovest	Nord	Est	Sud
1♥	1♠	4♥	4SA
X	5♦	passo	passo
5♥	fine		

Il contratto di 5♥ si mantiene con qualsiasi difesa. A 5♦X, Nord/Sud dovrebbero cadere di una presa, ma rischiano di mantenere l’impegno se la linea Est/Ovest tarda troppo a sfondare a picche: il dichiarante potrebbe fare in tempo a stabilizzare le fiori e scartare le perdenti di picche.

p.s. Garozzo ha ovviamente sempre ragione! Ma la mano eccezionale a bridge capita sempre e nell’eccezione c’è la valutazione del giocatore, come spiegato. Peraltro, in questa mano basterebbe invertire una cartina di quadri con una di fiori in Est che immediatamente il contratto risulterebbe infattibile.



## Fornaciari vini dal 1899

\* **Benito Garozzo** (5 settembre 1927), anche chiamato “la leggenda vivente”, è considerato uno dei più grandi campioni di tutta la storia del bridge. Nel Blue Team ha vinto 13 titoli mondiali, dal 1961 in poi, quando è stato aggiunto all’ultimo minuto come sostituto alla Nazionale Italiana in partenza per i mondiali. Nato a Napoli, ha vissuto al Cairo, a Roma e anche negli Stati Uniti, acquisendo la cittadinanza. Rientrato in Italia dopo la scomparsa della moglie, si è trasferito a Roma, dove vive attualmente. Non ha mai lasciato il bridge di massimo livello e, nonostante l’età non più giovane, continua a conquistare successi, fra cui, nel 2013, il bronzo ai Campionati europei a squadre a partecipazione libera.



# DICHIARIAMO INSIEME, MA CON PARSIMONIA...

di **BERNARDO BIONDO**

Campionato a Coppie. Secondo tempo.  
Board 3. Dichiarante Sud. Est/Ovest in zona

♠ K 8 6 4 ♥ Q 8 7 5 ♦ K 8 5 4 ♣ 10	♠ J 10 ♥ A 10 4 2 ♦ 10 2 ♣ Q J 7 6 5	<div style="border: 1px solid black; padding: 5px; width: fit-content; margin: 0 auto;">                     N                      O     E                      S                 </div>	♠ 5 2 ♥ K J 3 ♦ J 7 6 ♣ A K 8 4 3
♠ A Q 9 7 3 ♥ 9 6 ♦ A Q 9 3 ♣ 9 2			

Ora (ari-sigh...) il giocatore in Sud dovrebbe evitare di dichiarare 2♦ con la 5422, lasciando al compagno la decisione di fare competizione oppure no. Una mano al secondo giro si continua a dichiarare liberamente solo se abbiamo da aggiungere informazioni rilevanti...

La morale?? I cartellini verdi sono bellissimi e da non sottovalutare, imparatelo!!!!



*“Passo: frequentemente la licita più difficile”*

Dopo l’apertura di 1♠ di Sud e il passo di Ovest, Nord risponde 1SA...

E ora? Est deve intervenire oppure no? Moltissimi di voi (sigh...) hanno scelto di dichiarare 2♣, contravvenendo a una delle regoline che vuole che l’intervento a livello due nel minore debba essere sesto, molto forte o se solo quinto con un colore chiuso...

Guardando il diagramma, a questo punto Est-Ovest sarebbero in una situazione molto imbarazzante, probabilmente costretti a giocare 2♣ in zona meno 2 o 3... A meno che...

## A proposito dell’autore...



Bernardo Biondo da juniores ha conquistato con la nazionale italiana il titolo di Campione del Mondo a Squadre. Oggi, oltre a ottenere prestigiose vittorie nelle competizioni italiane, Bernardo è anche uno fra i più stimati arbitri a livello nazionale e internazionale.

Altri articoli dell’autore su Bridge D’Italia Online: [www.bridgeditalia.it](http://www.bridgeditalia.it)

# BRIDGE D’ITALIA ONLINE

[www.bridgeditalia.it](http://www.bridgeditalia.it)




# LE ANALISI DI GIAGIO

di GIANPAOLO RINALDI

Il terzo tempo del Campionato a coppie era l'ultima speranza di conquistare un gradino del podio. Non c'è da sorprendersi, quindi, se il "terzo tempo" del bridge sia stato, agonisticamente, tutt'altro che amichevole...

Campionato a Coppie. Terzo tempo.  
Board 4. Dichiarante Ovest. Tutti in zona

♠ 9 8 7 3 ♥ A 8 7 5 ♦ 4 ♣ 8 7 5 3	♠ A K 10 6 5 2 ♥ K 10 3 ♦ K Q 5 ♣ A 	♠ --- ♥ Q 6 ♦ A 10 7 3 2 ♣ K J 10 9 6 4	♠ Q J 4 ♥ J 9 4 2 ♦ J 9 8 6 ♣ Q 2
--	---	--	--

Nord, secondo di mano, apre di 1♠ con i suoi splendidi 19 punti. Est dichiara 2SA, mostrando una bicolore minore, di grande impatto distribuzionale. Sud appoggia a 3♠, con intenti puramente competitivi e Ovest dichiara 4♣, proponendo al compagno una eventuale difesa. 4♠ di Nord e 5♣ di Est, forte della sua sesta.


Ovest	Nord	Est	Sud
Passo	1♠	2SA*	3♠
4♣	4♠	5♣	Fine

Il contratto può essere battuto surtagliando la quarta quadri con l'asso di fiori, così promuovendo la dama del compagno.

4♠ sull'altra linea, del resto, è un contratto difficilmente battibile. Anche con attacco asso di quadri e quadri taglio, infatti, lo sblocco di

re e donna del dichiarante permetterebbero la realizzazione del contratto grazie all'impasse al 10, da effettuare dopo aver battuto le atout.

Campionato a Coppie. Terzo tempo.  
Board 5. Dichiarante Nord. Nord/Sud in zona

♠ 8 2 ♥ Q 7 5 4 ♦ Q 7 4 ♣ K 10 8 3	♠ A Q 10 7 6 ♥ 3 ♦ J 9 5 3 2 ♣ 9 2 	♠ --- ♥ A J 9 8 ♦ A 6 ♣ A Q J 7 6 5 4	♠ K J 9 5 4 3 ♥ K 10 6 2 ♦ K 10 8 ♣ ---
---	--	--	--

Grande mano di fit per entrambe le linee. Dopo il passo di Nord, Est apre di 1♣, nella sua settima. Peccato davvero che il sistema quinta nobile non prometta il possesso del colore. In effetti, se così fosse, sarebbe tutto più facile per Est/Ovest, perché il compagno potrebbe appoggiarlo.

Sud interviene di 1♠ e Ovest è costretto al passo, non avendo i punti sufficienti per il contro sputnik.

Per Nord è un momento cruciale. Con la sua grande forza distribuzionale e la sua bellissima quinta nel colore del compagno, non deve esitare a dichiarare immediatamente 4♠. Questa licita metterà alle strette Est. Se infatti avrà il coraggio di dichiarare da solo 5♣, manterrà il suo impegno o costringerà gli avversari a dire 5♠, contratto destinato a cadere di una presa. In caso contrario, gli avversari conquisteranno la manche. 4♠ su una linea e 5♣ sull'altra, davvero una mano da swing!



## A proposito dell'autore...

"Allenare è un mestiere ingrato: se la squadra perde è colpa tua, se vince è merito dei giocatori." (Tito Vilanova).

Gianpaolo "Giagio" Rinaldi, Professore FIGB, è coach della Nazionale femminile.

Altri articoli dell'autore su Bridge D'Italia Online: [www.bridgeditalia.it](http://www.bridgeditalia.it)



## LA STAMPA DEL CURRICULUM

In questo Campionato / Trofeo è attivo il servizio di Stampa dei Curriculum.  
Davanti alla Sala Guido Ferraro (Auditorium piano terra) sono presenti appositi computer, in cui potete inserire il codice federale di uno dei componenti della vostra coppia/squadra e stampare i risultati.  
E' possibile stampare il Curriculum solo dopo aver giocato tutte le smazzate dell'incontro.  
In particolare, quando il quadratino corrispondente al vostro tavolo diventa di colore verde.

## CAMPIONATI ONLINE!

Oltre ai consueti aggiornamenti *live* offerti sul sito federale [www.federbridge.it](http://www.federbridge.it) (risultati, classifiche, score, *fiches*, ecc.), esclusivamente nella versione *mobile* del sito federale troverete, a disposizione dei giocatori e non solo, servizi dedicati per la più facile consultazione.

resta sempre connesso e accedi con un click alle classifiche e ai tuoi risultati in tempo reale.

crea e gestisci la tua "scuderia" per essere costantemente informato sul rendimento dei tuoi giocatori preferiti

**Campionati Allievi Coppie Squadre Miste**

**Curriculum Codice FIGB**

**Campionati Allievi Coppie Squadre Miste**

**La tua Scuderia**

inserisci un nome o un codice

**Bucciarelli Paolo**

percorso della Coppia: SALVATORI - BUCCIARELLI

	POS	PUNTI	%
1 <sup>a</sup> Sessione	31 <sup>*</sup>	183,00	38,13
→ cumulata	31 <sup>*</sup>	183,00	38,13
2 <sup>a</sup> Sessione	13 <sup>*</sup>	250,00	52,08
→ cumulata	27 <sup>*</sup>	433,00	45,10
3 <sup>a</sup> Sessione	33 <sup>*</sup>	172,00	35,83
→ cumulata	30 <sup>*</sup>	605,00	42,01

percorso della Squadra: MARONGIU

2 <sup>o</sup> ANNO	CONSOLAZIONE A	VPa/Imps	Score	Class
4 <sup>o</sup> Turno	MARONGIU - VILLA	17,12 - 2,88 (21-1)		3 <sup>*</sup>
3 <sup>o</sup> Turno	MARONGIU - SPADONI	1,1 - 18,9 (0-29)		5 <sup>*</sup>
2 <sup>o</sup> Turno	MARONGIU - VIGHI	3,11 - 16,89 (1-20)		3 <sup>*</sup>

[www.federbridge.it](http://www.federbridge.it)

# PUNTI E PREMI

## CAMPIONATO A COPPIE

### PREMI CAMPIONATO ALLIEVI A COPPIE MISTE / SIGNORE

	<b>1° classificato</b>	<b>2° classificato</b>	<b>3° classificato</b>
<b>1° ANNO</b>	Medaglia d'oro	Medaglia d'Argento	Medaglia di Bronzo
<b>2° ANNO</b>	Medaglia d'oro	Medaglia d'Argento	Medaglia di Bronzo
<b>Pre-Agonisti</b>	Medaglia d'oro	Medaglia d'Argento	Medaglia di Bronzo

*Per i tre settori: piattini alla prima coppia signore (non cumulabili)*

### PREMI TROFEO 3<sup>a</sup> / 4<sup>a</sup> CATEGORIA A COPPIE MISTE/SIGNORE

<b>1° class.</b>	<b>2° class.</b>	<b>3° class.</b>	<b>4° class.</b>	<b>5° class.</b>	<b>6° class.</b>
Coppa	Coppa	Coppa	Coppa	Coppa	Coppa

*piattini alla prima coppia signore (non cumulabili)*

### PREMI FORNACIARI

(NON CUMULABILI CON I PREMI D'ORO)

#### I ANNO

Alla 4<sup>a</sup> e alla 5<sup>a</sup> Coppia migliore esclusa;  
ai migliori classificati di ciascun tempo

#### II ANNO

Alla quarta e alla 5<sup>a</sup> Coppia migliore esclusa;  
ai migliori classificati di ciascun tempo

#### PRE-AGONISTI

Alla 4<sup>a</sup> e alla 5<sup>a</sup> Coppia migliore esclusa;  
ai migliori classificati di ciascun tempo

#### 3<sup>a</sup> CATEGORIA

Alla 4<sup>a</sup> e alla 5<sup>a</sup> Coppia migliore esclusa;  
ai migliori classificati di ciascun tempo



### PUNTI ALLIEVO E FEDERALI

<b>1° ANNO</b>	<b>P.A.</b>	<b>2° ANNO</b>	<b>P.A.</b>	<b>PRE-AGO</b>	<b>P.A.</b>	<b>3<sup>a</sup>/4<sup>a</sup>/NC</b>	<b>P.F.</b>
1	360	1	540	1	720	1	150
2	320	2	440	2	600	2	130
3	280	3	350	3	550	3	110
4	250	4	270	4	500	4	100
5	230	5	220	5	450	5	90
6	200	6	180	6	400	6	85
7	180	7-8	150	7	350	7-8	80
8	160	9-10	120	8	300	9-10	75
9	140	11-12	100	9	250	11-12	70
10	120	13-14	90	10	200	13-14	65
11-12	100	15-20	85	11	160	15-20	60
13-15	90	21-25	80	12	130	21-25	55
16-20	80	26-30	75	13	120	26-30	50
21-25	70	31-35	70	14	110	31-35	45
26-30	60	36-40	65	15	100	36-40	40
31-35	50	41-49	60	16	90	41-49	35
36-40	40	50-58	55	17	80	50-58	30
41-42	30			18	70		
				19	60		

**10 P.A. = 1 P.F.**

# ALLIEVI I ANNO

## CAMPIONATO A COPPIE - CLASSIFICA FINALE

			punti	%
1°	Cella Marco	- Tomassetti Rosatea	542,00	64,52
2°	Draghi Simone	- Merlo Veronica	525,60	62,57
3°	Beretta Federica	- Ghelma Alessandro	524,75	62,47
4°	Bruzzone Paola	- Camboni Maurizio	512,75	61,04
5°	Di Giulio Paola	- D'ippolito Sergio	512,00	60,95
6°	De Paola Elisa	- Tumbiolo Giuditta	511,75	60,92
7°	Di Palma Catello	- Testa Nadia Ester Giuseppina	506,00	60,24
8°	Gherardi Giulia	- Golino Giovanni	494,75	58,90
9°	Del Pistoia Andrea	- Galassi Lisanna	488,80	58,19
10°	Ferro Sergio	- Serafini Valeria	486,50	57,92
11°	Barbagallo Ombretta	- Presezzi Tecla	481,00	57,26
12°	Crivelli Marina	- Ronchi Erminio	479,50	57,08
13°	Bazzichi Federico	- D'imporzano Onorina	450,00	53,57
14°	Moraldi Roberto	- Spalluto Simonetta	448,50	53,39
15°	Agrelli Mansour Giuseppe	- Mancini Laura	445,00	52,98
16°	Motta Roberto	- Stella Anna Maria	438,75	52,23
17°	Paccapelo Marco	- Santorio Roberta	438,00	52,14
18°	Conticello Fabio	- Musmeci Giuliana	432,25	51,46
19°	Deodato Giacomo	- Oliveri Enrica	431,25	51,34
20°	Dell'omo Daniela	- Salvadori Enio	423,25	50,39
21°	Pagliarani Elisa	- Scapini Mario	419,00	49,88
22°	Lannutti Susanna	- Lopes Siera Daniela	415,00	49,40
23°	Castano Livio	- Millena Assunta	410,25	48,84
24°	Abbo Paolo	- Rago Maria Giovanna	409,25	48,72
25°	Rovati Simona	- Zanoni Daniela	402,25	47,89
26°	Laudani Giuseppe	- Testa Maria	402,25	47,89
27°	Bonanni Fabrizio	- Tonelli Rita	401,50	47,80
28°	Brusotti Cristina	- Draghi Luca	393,75	46,88
29°	Franceschi Alberto	- Schneditz Carolina	386,25	45,98
30°	Di Fine Daniela	- Minopoli Giovanni	379,75	45,21
31°	Bracciotti Edoardo	- Apruzzese Chiara	366,25	43,60
32°	Del Vecchio Giacomelli Angela	- Tartaglia Brioni Dora	366,25	43,60
33°	Gandini Primo	- Rebizzi Doretta	356,75	42,47
34°	Palummeri Valentina	- Platti Matteo	352,75	41,99
35°	Barbagallo Giuseppe	- Fochi Francesca Fabiana	352,00	41,90
36°	Fabi Tiziana	- Mirabelli Antonio	350,00	41,67
37°	Ambrogi Giorgio	- Viano Gabriella	336,75	40,09
38°	Coppolino Francesca	- Finotti Mauro	334,00	39,76
39°	Nigro Antonino	- Petrucci Loretta	332,00	39,52
40°	Grassi Giovanna	- Schiatti Corrado	329,60	39,24
41°	Paolone Beatrice	- Pietrantoni Maria Pia	315,80	37,60
42°	Feraboli Stefania	- Secco Viviana Lucia	273,00	32,50

### Soluzioni dei quiz

1.

- 2♦
- 2♣ (Un giorno imparerete che si può anche dire 1SA... Non spaventatevi!)
- 2♣ (Un giorno imparerete che si può anche dire 2♠, perché, anche giocando sulla 4-3, la mano porta tagli a cuori utili).
- 2♣

2. 2 di cuori. Il morto non avrà molte picche e il dichiarante vorrà probabilmente tagliare le sue picche perdenti al morto. Attaccate in atout per toglierli la possibilità di tagliare.

3. Cinque. Ecco il diagramma:

♠ J 6 5 4 3 2		♠ K
♥ 8 7 6 5 4 3 2		♥ A K Q J
♦ --		♦ A K Q J
♣ --		♣ A K Q J
♠ Q	<div style="border: 1px solid black; padding: 5px; display: inline-block;">                 N O   E S             </div>	
♥ 10 9		
♦ 10 9 8 7 6		
♣ 10 9 8 7 6		
♠ A 10 9 8 7		
♥ --		
♦ 5 4 3 2		
♣ 5 4 3 2		

(Povero Est!)

# ALLIEVI II ANNO

## CAMPIONATO A COPPIE - CLASSIFICA FINALE

			punti	%
1°	Ferracci Sabrina	- Santi Patrizia	774,97	67,98
2°	Di Paolo Patrizia	- Palmieri Francesco	722,71	63,40
3°	Basile Loreley	- Adamantino Fabio	708,05	62,11
4°	Fichera Monica	- Filippini Flavio	706,95	62,01
5°	Di Gregorio Eleonora	- Fonti Mario	682,82	59,90
6°	Bernardi Emanuele	- Cornali Alessia	668,58	58,65
7°	Serri Mauro	- Zanoni Anna	664,12	58,26
8°	Cataldi Paolo	- Dobosz Marina	660,88	57,97
9°	Pomilio Arianna	- Vannelli Luigi	656,13	57,56
10°	Darui Lara	- Gugliotta Franco	654,45	57,41
11°	Invernati Maria Barbara	- Pierpaoli Lorenzo	652,87	57,27
12°	Filippini Riccardo	- Marconi Carla	643,46	56,44
13°	Grimaldi Maria Cristina	- Avalle Umberto	632,54	55,49
14°	Duinea Silvia	- Sconocchia Paolo	616,80	54,11
15°	Burgazzi Maura	- Capra Giuliano	616,63	54,09
16°	Manciocchi Fabio	- Villeggia Flavia	612,71	53,75
17°	Cella Giulio	- Astorri Paola Grazia	606,80	53,23
18°	Davide Ersilio	- Latino Valeria	602,77	52,87
19°	Franchini Federica	- Molini Giulia	602,42	52,84
20°	Fracchia Mario	- Garibaldo Dallorso Giorgia	601,13	52,73
21°	Nicora Roberto	- Vallebona Rossella	600,71	52,69
22°	Cutaia Lavinia	- Poggi Umberto	596,66	52,34
23°	Di Giulio Laura	- Di Lorenzo Anastasia	593,89	52,10
24°	Guastalli Antonella	- Maccari Amilcare	592,55	51,98
25°	Dall'osto Andrea	- Villa Eleonora	587,74	51,56
26°	Curti Sabina	- Vitacolonna Marcello	585,48	51,36
27°	Cimboli Valentino	- Tummolo Maria	581,29	50,99
28°	Marroncelli Raffaele	- Ricciardi Giuseppina	575,21	50,46
29°	Caporali Bianca	- Finocchiaro Carmelo Antonio	574,95	50,43
30°	Costanzelli Vittorio	- Pilati Carla	573,65	50,32
31°	Ferlito Elisabetta	- Giuffrida Andrea	572,81	50,25
32°	Iacono Alberto	- Pluchino Carolina	563,08	49,39
33°	Fantini Andrea	- Mazzoni Marusa	561,00	49,21
34°	Giuliani Alessandro	- Spinelli Graziella	558,93	49,03
35°	Frigo Paola	- Lamartina Salvatore	555,13	48,70
36°	Gottlieb Ivan	- Zappulla Anna	554,11	48,61
37°	Dossi Franca	- Omodei Massimo	549,89	48,24
38°	Salani Deborah	- Tantini Sara	548,69	48,13
39°	Colombi Pietro	- Zarotti Cristina	548,04	48,07
40°	Longoni Carlo	- Nitti Maria Luigia	544,98	47,81
41°	Mesalimba Gianluca	- Walpot Emanuela Maria	544,49	47,76
42°	Bella Luigi	- Garuti Adriana	539,87	47,36
43°	Bondi Mario	- Adamoli Gabriella	537,84	47,18
44°	Catalano Davide	- Rapisarda Federica	537,76	47,17
45°	Bellocchi Nicoletta	- Neri Cristiano	524,53	46,01
46°	Gualtieri Laura	- Viani Cristina	510,45	44,78
47°	Guastoni Pier Angelo	- Prati Mariarosa	504,05	44,21
48°	Maserati Silvana	- Miti Furio	493,86	43,32
49°	Bongiovanni Rita Carmela	- Tomasi Pierpaolo	492,06	43,16
50°	Casales Massimo	- Goretti Lidia	488,64	42,86
51°	Cuti Rosaria	- Demonte Sandra	485,48	42,59
52°	Albano Giovanni	- Romanova Veronika	476,21	41,77
53°	Navino Carlo	- Sciarone Barbara	474,47	41,62
54°	Cornaglia Riccardo	- Ferrando Fulvia	472,12	41,41
55°	Minerdo Anna	- Perinu Sergio	451,74	39,63
56°	Bucarelli Enrico	- Invernati Maria Emanuela	411,47	36,09
57°	Olivieri Mirko	- Salluce Pasqua	364,32	31,96
58°	Boccardi Roberta	- Tombolato Claudia	274,46	24,08

## ALLIEVI PRE-AGONISTI, NC, 4<sup>a</sup> 3<sup>a</sup> cat.

### CAMPIONATO A COPPIE

**Su 77 Coppie partecipanti:**

**19 Coppie Pre-Agonisti**

**58 Coppie di 3<sup>a</sup> / 4<sup>a</sup> cat. / NC**

# ALLIEVI PRE-AGONISTI, NC, 4<sup>a</sup> 3<sup>a</sup> cat.

## CAMPIONATO A COPPIE - CLASSIFICA FINALE

			punti	%		
1°	Capobianco Sophia	-	Giubilo Gianmarco	1.359,48	64,37	1° Allievi
2°	Baroncelli Chiara	-	De Martini Alberto	1.353,60	64,09	1° 3/4/NC
3°	Drago Mariella	-	Longo Giovanni	1.284,99	60,84	2° 3/4/NC
4°	De Martinis Carlo	-	Ruggiero Valeria	1.256,63	59,50	3° 3/4/NC
5°	Filippini Dario	-	Zambelli M.Emanuela	1.252,86	59,32	4° 3/4/NC
6°	Caselli Sandra	-	Mezzanotte Samantha	1.231,51	58,31	5° 3/4/NC
7°	Nisi Marina	-	Rogani Filippo	1.211,54	57,36	6° 3/4/NC
8°	Giorgi Alberto	-	Lampredi Daniela	1.199,95	56,82	2° Allievi
9°	Portanti Carla Scancarello	-	Scancarello Mauro	1.193,28	56,50	
10°	Barucci Luca	-	Mazzarone Francesca	1.182,03	55,97	
11°	Laguzzi Franca	-	Sommo Filippo	1.176,30	55,70	
12°	Romboli Anna Ida	-	Tabini Maria Teresa	1.176,28	55,70	
13°	Bondioli Silvia	-	Porro Giovanna Daniela	1.170,29	55,41	
14°	Bongiorni Elena	-	Gianni Riccardo	1.162,28	55,03	
15°	Malocco Giovanna Bonetta	-	Romani Claudio	1.161,04	54,97	
16°	Cerocchi Elisa	-	Polesel Michele	1.159,44	54,90	
17°	Ballarini Alberto	-	Bonesi Cristina	1.156,81	54,77	spec. NC
18°	Longo Claudio	-	Pignataro Anna Patrizia	1.156,71	54,77	
19°	Fonfone Danilo	-	Sobrero Vegro Clementina	1.154,34	54,66	spec. 4 cat.
20°	Puggioni Simona	-	Piras Paolo	1.147,90	54,35	3° Allievi
21°	Alemanno Massimo	-	Eskenazi Arianna	1.147,60	54,34	
22°	Galimberti Renata	-	Minella Felice	1.145,82	54,25	
23°	De Filippis Emanuele	-	Del Core Roberta	1.145,63	54,24	
24°	Rebecchi Paola	-	Tambosco Nicolo'	1.145,24	54,23	
25°	Gallan Marco	-	Penna Giulia	1.139,22	53,94	
26°	Livera Antonino	-	Amerio Giuseppina	1.131,50	53,57	
27°	Orabona Massimo	-	Rambotti Alessandra	1.122,72	53,16	
28°	Barbieri Maria Cristina	-	Del Monte Amelia	1.120,30	53,04	
29°	Mele Carla	-	Andreozzi Sergio	1.113,99	52,75	
30°	Dotta Claudia	-	Priore Toni	1.112,49	52,67	
31°	Ricci Daniele	-	Sisella Maria Luisa	1.095,65	51,88	
32°	Benigno Paolo	-	Gollin Rosella	1.093,26	51,76	
33°	Belardinelli Roberto	-	Agostinelli Orietta	1.093,03	51,75	
34°	Catto' Claudia	-	Marchesciano Mario	1.080,63	51,17	
35°	Perer Enzo	-	Sorrentino Stefania	1.080,41	51,16	
36°	Ferracini Gianni	-	Ruzzolini Barbara	1.079,41	51,11	
37°	Drudi Roberto	-	Porrisini Maria Teresa	1.075,81	50,94	
38°	De Luca Teresa	-	Petronio Fabio	1.073,24	50,82	
39°	Fabbri Nadia	-	Tabellini Diego	1.071,65	50,74	
40°	Brugolini Mario	-	Rampello Carola	1.057,45	50,07	
41°	Rinforzi Marco Fabio	-	Scassellati Luciana	1.054,47	49,93	
42°	Galanti Giulia	-	Gandin Mauro	1.053,04	49,86	
43°	Buttaro Nereo	-	Sorge Rosamaria	1.051,21	49,77	
44°	Giornetti Roberto	-	Marchetti Gabriella	1.050,58	49,74	
45°	Grotto Mauro	-	Rossi Merello Vittoria	1.049,69	49,70	
46°	Pernicone Lucia Ersini	-	Pernicone Nicola	1.039,56	49,22	
47°	Di Mauro Agnese	-	Truglio Umberto	1.027,13	48,63	
48°	Blanc Lea	-	Zanolli Anna	1.027,08	48,63	
49°	Quarantotto Gisella	-	Sciaulino Antonio	1.024,60	48,51	
50°	Degli Espinosa Elisabetta	-	Motelli Malgheta	1.017,79	48,19	
51°	Bizzocchi Giuseppe	-	Prete Annick	1.015,32	48,07	
52°	Carughi Alberto	-	Ghiorso Gabriella	1.012,40	47,94	
53°	Benni Riccardo	-	Ciaccio Giulia	1.007,30	47,69	
54°	Massimelli Franca	-	Pilati Luciano	999,49	47,32	
55°	Paolacci Anna Gioia	-	Taglietta Virginio	996,38	47,18	
56°	Grigoletto Anna	-	Rocco Gaetano	988,49	46,80	
57°	Berta Mauri Giovanni	-	Di Giorgio Concetta	967,54	45,81	
58°	Malaponte Maria	-	Aquila Giuseppe	964,99	45,69	
59°	Ravasi Patrizia	-	Wojtowicz Jakub	962,42	45,57	
60°	Bovoli Roberta	-	Cardelicchio Rodolfo	956,44	45,29	
61°	Marongiu Paolo	-	Strata Donatella	954,40	45,19	
62°	Grazzini Laura	-	Santi Umberto	948,81	44,92	
63°	Pagliughi Giacomo	-	Strazzella Anna Maria	946,08	44,80	
64°	Giubilo Gabriele	-	Tanini Flaminia	927,88	43,93	
65°	Frongia Donatella	-	Orru' Francesco	919,75	43,55	
66°	Ciaramella Olga	-	Mascagni Anna Maria	899,83	42,61	
67°	Giugnini Laura	-	Taccori Maria Antonella	897,18	42,48	
68°	Farina Nuccia	-	Plazzi Roberto	895,28	42,39	
69°	Incerti Daniela	-	Rega Luigi	894,37	42,35	
70°	Aloi Rosa	-	Iannuzzi Giuseppe	871,03	41,24	
71°	Bernardini Loredana	-	Calderazzi Silvana	859,89	40,71	
72°	Baiocchi Giuliana	-	Lancia Paola	850,29	40,26	
73°	Belli Patrizia	-	Montebugnoli Francesco	847,85	40,14	
74°	Brambilla Simone	-	Loreto Martina	843,69	39,95	
75°	Ceconci Rosanna	-	Ruggiero Leonardo	792,68	37,53	
76°	Binati Massimo	-	De Luca Arianna	769,47	36,43	
77°	Guidetti Gianluigi	-	Scendrate Gattico Franca	736,36	34,87	