



ASSOLUTI

SQUADRE LIBERE E SIGNORE - FASE NAZIONALE

Salsomaggiore 25 - 28 aprile 2013

BOLLETTINO 4

domenica 28 aprile

Direttore: *Franco Broccoli*

Redazione: *Francesca Canali*

Layout: *Nicola Di Stefano*

VINCE IL BRIDGE

Quello che segue è il comunicato finale della conferenza stampa di sabato 27 aprile. L'autrice è Federica Ronchi, addetta stampa con propensione al miracolo.

A nome del Presidente e di tutta la federazione la ringraziamo di cuore per l'impegno profuso nell'organizzazione di un evento così importante per il nostro mondo.

OGGI A SALSOMAGGIORE HA VINTO IL BRIDGE "IL BRIDGE E' SCUOLA DI VITA", PAROLA DI GIOVANNI MALAGO'

Si è svolta questa mattina presso lo splendido salone delle Terme Berzieri a Salsomaggiore Terme, la Conferenza Stampa di presentazione della Federazione Italiana Gioco Bridge, "Note di... Bridge" che ha visto un *parterre de roi* delle grandi occasioni con presenti oltre al "padrone di casa" **Gianni Medugno**, Presidente FIGB, anche **Giovanni Malagò**, Presidente CONI; **Roberto Fabbricini**, Segretario Generale CONI; **Franco Chimenti**, Vice Presidente Vicario CONI; **Paolo De Biagi**, commissario prefettizio straordinario del Comune di Salsomaggiore; **Roberta Giassetti**, responsabile Axé Italia Onlus; **Gianarrigo Rona**, Presidente della Federazione Mondiale Bridge.

"La Federazione oggi corona un sogno" così ha aperto la conferenza Gianni Medugno, riferendosi alle presenze sia al desk relatori sia in platea.



Paolo De Biagi (Commissario prefettizio di Salsomaggiore Terme), **Francesco Angelini** (imprenditore farmaceutico, Campione di Bridge), **Giovanni Malagò** (Presidente del CONI), **Giovanni Medugno** (Presidente della FIGB), **Franco Chimenti** (Vice Presidente Vicario del CONI, Presidente della Federazione Italiana Golf), **Roberto Fabbricini** (Segretario Generale del CONI), **Gianarrigo Rona** (Presidente della WBF)

“Una disciplina sportiva a tutti gli effetti”

“Il bridge non è un gioco di carte, esse sono solo uno strumento. Il bridge è a tutti gli effetti una disciplina sportiva e il nostro obiettivo è quello di svestirla dall'immagine di gioco elitario con la quale ancora oggi viene vista. È uno sport – ha proseguito il Presidente - che oltre a tenere il cervello in allenamento ha forti valori formativi e culturali: il raggiungimento degli obiettivi in un confronto con gli altri nel rispetto delle regole, un'educazione alla vita per i nostri figli, dove il bridge può avere un ruolo chiave in un momento dove la cultura sportiva manca”.

Gli ha fatto eco Giovanni Malagò che, da ex-bridgista, mette a confronto gli *“sport del sudore e gli sport della mente”* sottolineando come entrambe le *“categorie”* siano, alla pari, *“scuola di vita. Chi è bridgista è di sicuro una persona intelligente, perché per giocare il cervello deve ben funzionare, essere attento e analizzare. Nessuno sport in Italia ha un palmares come il bridge”.*

“Nessuno sport in Italia ha un palmares come il bridge”

Simpatico l'intervento di un bridgista d'eccezione come Francesco Angelini, campione di bridge e uno dei più illustri imprenditori italiani (Gruppo Angelini) che iniziò la carriera sportiva a 20 anni con un gruppo di amici e a cui fece seguire l'agonismo quando si trasferì per lavoro in Spagna.

Uno sport che conta ben 25mila tesserati e 4000 agonisti di cui ben 1400 presenti alla kermesse dei Campionati Italiani in pieno svolgimento e che terminerà domani a Salsomaggiore, cittadina legata al bridge *“da un amore antico risalente al 1978”* – ha dichiarato De Biagi.

Un torneo definito da Roberto Fabbricini *“accattivante e dove l'entusiasmo che si respira nelle splendide sale del Palazzo Congressi ne fa uno sport”.* Una disciplina che per Franco Chimenti *“meriterebbe di diventare federazione sportiva a tutti gli effetti”.*

Insomma dichiarazioni importanti quelle emerse oggi per questo sport della mente che vede i propri albori risalire al XV secolo dalla vicina Turchia ed esplodere poi soprattutto in Inghilterra entrando a far parte della cultura anglosassone dove, rettitudine e sport, fanno da padroni anche nel rugby o nel canottaggio. *“Il bridge dovrebbe essere praticato insieme ad altri sport”* ha poi aggiunto Malagò, come benessere mentale complementare al benessere fisico.

Tanti i progetti futuri della Federazione Italiana Gioco Bridge, tra cui un progetto pilota che partirà nel prossimo anno accademico. Un movimento in crescita, una Federazione che si sta rinnovando e che, come ha detto Rona *“ha portato al tempo spesso anche il rinnovamento di uno sport che ha regalato svariati titoli all'Italia”.*

Intanto la Federazione si è affiancata ad Axé Italia Onlus: *“Axé significa energia che muove il tutto.– spiega Roberta Giassetti – si tratta un'associazione che da oltre 20 anni opera in Brasile e la cui missione è contribuire al miglioramento delle condizioni di vita di bambini ed adolescenti che vivono in situazioni di disagio sociale. Danza, musica e arte sono gli strumenti che utilizziamo per educare i ragazzi e per tenerli lontano dalle strade”.* Con successo.

E stasera il Teatro Nuovo di Salsomaggiore accenderà i riflettori alle 21.30 quando sul palco salirà Fiorella Mannoia, testimonial e parte attiva di Axé Italia, e che terrà un concerto a beneficio esclusivo dei bridgisti. Il ricavato verrà in parte devoluto ad Axé Italia.

Arte e musica, arte dello sport con il bridge dove è proprio lo sport che, ancora una volta, si fa veicolo di messaggi positivi dove il rispetto delle regole, la dedizione e la passione diventano scuola di vita.

Federica Ronchi, addetta stampa



Giovanni Malagò
Presidente del CONI

Risultati e Classifiche
ECCELLENZA - Libere

Girone A			Classifica	
♣ PAUNCZ	- ANGELINI	15 - 15	1° VINCI	153
♣ PACINI	- VINCI	3 - 25	2° ANGELINI	148
6° ♣ TAMBURRINI	- UGGERI	10 - 20	3° LAVAZZA	140
♣ SABBATINI	- PATANE'	13 - 17	4° PATANE'	120
♣ LAVAZZA	- MULLER	23 - 7	5° UGGERI	118
♣ ANGELINI	- LAVAZZA	25 - 3	6° PAUNCZ	117
♣ MULLER	- SABBATINI	11 - 19	7° PACINI	108
7° ♣ PATANE'	- TAMBURRINI	15 - 15	8° TAMBURRINI	99
♣ UGGERI	- PACINI	18 - 12	9° SABBATINI	99
♣ VINCI	- PAUNCZ	14 - 16	10° MULLER	94
♣ UGGERI	- ANGELINI	17 - 13		
♣ VINCI	- PATANE'	18 - 12		
8° ♣ PAUNCZ	- MULLER	20 - 10		
♣ PACINI	- LAVAZZA	12 - 18		
♣ TAMBURRINI	- SABBATINI	20 - 10		

ECCELLENZA - Signore

Girone A			Classifica	
♣ D'APICE	- BERNATI	10 - 20	1° FORNACIARI	145
♣ FALCIAI	- CIVIDIN	23 - 7	2° MARTELLINI	142
6° ♣ LOI	- FORNACIARI	3 - 25	3° FALCIAI	136
♣ MARTELLINI	- VERDI	19 - 11	4° D'APICE	127
♣ PASQUARE'	- PARIOLI T.C.	17 - 13	5° VERDI	125
♣ LOI	- BERNATI	4 - 25	6° BERNATI	124
♣ MARTELLINI	- FALCIAI	16 - 14	7° PASQUARE'	117
7° ♣ PASQUARE'	- D'APICE	16 - 14	8° PARIOLI T.C.	110
♣ PARIOLI T.C.	- CIVIDIN	15 - 15	9° CIVIDIN	89
♣ VERDI	- FORNACIARI	20 - 10	10° LOI	82
♣ PASQUARE'	- BERNATI	16 - 14		
♣ PARIOLI T.C.	- MARTELLINI	12 - 18		
8° ♣ VERDI	- LOI	20 - 10		
♣ FORNACIARI	- FALCIAI	16 - 14		
♣ CIVIDIN	- D'APICE	8 - 22		

SERIE A - Libere

Girone B			Classifica	
♣ FANTONI	- ANDREOLI	15 - 15	1° PALMA	158
♣ RIGAMONTI	- CALDARELLI	19 - 11	2° ANDREOLI	148
6° ♣ FERRO	- ZENARI	9 - 21	3° ZENARI	147
♣ PALMA	- PASTORE	24 - 6	4° MANGANELLA	137
♣ MANGANELLA	- NOSTRO	17 - 13	5° NOSTRO	114
♣ MANGANELLA	- ANDREOLI	4 - 25	6° PASTORE	107
♣ NOSTRO	- PALMA	11 - 19	7° CALDARELLI	104
7° ♣ PASTORE	- FERRO	17 - 13	8° FANTONI	99,5
♣ ZENARI	- RIGAMONTI	21 - 9	9° RIGAMONTI	89
♣ CALDARELLI	- FANTONI	24 - 6	10° FERRO	86
♣ ANDREOLI	- RIGAMONTI	18 - 12		
♣ FERRO	- FANTONI	17 - 13		
8° ♣ PALMA	- CALDARELLI	25 - 4		
♣ MANGANELLA	- ZENARI	14 - 16		
♣ NOSTRO	- PASTORE	6 - 24		

Girone C			Classifica	
♣ AUDI	- DE LEO	19 - 11	1° FORNACIARI	138
♣ FEDERIGHI	- SBARIGIA	20 - 10	2° MONTANARI	137
6° ♣ FORNACIARI	- MONTANARI	9 - 21	3° GOBBI	122
♣ GOBBI	- MARINO	15 - 15	4° MARINO	122
♣ MESIANO	- LE PERA	3 - 25	5° DE LEO	118
♣ AUDI	- FORNACIARI	5 - 25	6° FEDERIGHI	115
♣ GOBBI	- FEDERIGHI	19 - 11	7° AUDI	114
7° ♣ MESIANO	- DE LEO	15 - 15	8° LE PERA	114
♣ LE PERA	- SBARIGIA	9 - 21	9° MESIANO	112
♣ MARINO	- MONTANARI	15 - 15	10° SBARIGIA	97
♣ AUDI	- MESIANO	12 - 17		
♣ LE PERA	- GOBBI	12 - 18		
8° ♣ MARINO	- FORNACIARI	15 - 15		
♣ MONTANARI	- FEDERIGHI	24 - 6		
♣ SBARIGIA	- DE LEO	10 - 20		

Girone D			Classifica	
♣ BERNABEI	- GUGLIELMI	9 - 21	1° ZALESKI	152
♣ PERSIANI	- SALPIETRA	19 - 11	2° GUGLIELMI	141
6° ♣ SAVELLI	- ZALESKI	5 - 25	3° PERSIANI	136
♣ BRIOLINI	- VISCONTI	15 - 15	4° BRIOLINI	132
♣ GAGLIETTO	- GERLI	14 - 16	5° SALPIETRA	129
♣ PERSIANI	- BERNABEI	17 - 13	6° GAGLIETTO	108
♣ SAVELLI	- GUGLIELMI	23 - 7	7° GERLI	106
7° ♣ BRIOLINI	- SALPIETRA	19 - 11	8° SAVELLI	106
♣ GAGLIETTO	- ZALESKI	10 - 20	9° VISCONTI	96
♣ GERLI	- VISCONTI	10 - 20	10° BERNABEI	89
♣ BERNABEI	- BRIOLINI	2 - 25		
♣ GAGLIETTO	- SAVELLI	14 - 16		
8° ♣ GERLI	- PERSIANI	15 - 15		
♣ VISCONTI	- GUGLIELMI	9 - 21		
♣ ZALESKI	- SALPIETRA	14 - 15		

SERIE A - Signore

Girone B			Classifica	
♣ FOLTI	- VANUZZI	14 - 16	1° PISTONI	149
♣ BRAMBILLA F.	- SALTAMERENDA	14 - 16	2° FEDERICO	146
6° ♣ PISTONI	- BONORANDI	25 - 4	3° VANUZZI	129
♣ BARONE	- BETTIOL	13 - 17	4° BRAMBILLA F.	125
♣ ZANIERI	- FEDERICO	8 - 22	5° BETTIOL	117
♣ FOLTI	- PISTONI	7 - 23	6° SALTAMERENDA	115
♣ BARONE	- BRAMBILLA F.	14 - 16	7° FOLTI	111
7° ♣ ZANIERI	- VANUZZI	11 - 19	8° ZANIERI	107
♣ FEDERICO	- SALTAMERENDA	24 - 6	9° BONORANDI	104
♣ BETTIOL	- BONORANDI	16 - 14	10° BARONE	82
♣ FOLTI	- FEDERICO	9 - 21		
♣ BETTIOL	- ZANIERI	13 - 17		
8° ♣ BONORANDI	- BARONE	19 - 11		
♣ SALTAMERENDA	- PISTONI	13 - 17		
♣ VANUZZI	- BRAMBILLA F.	11 - 19		

Girone C			Classifica	
♣ ARSLAN	- GIARNELLA	20 - 10	1° NARDULLO	152
♣ PARACCHI	- MAFFINI	22 - 8	2° MAGGI	138
6° ♣ CANDUCCI	- DIAMANTI	16 - 14	3° MAINOLDI	126
♣ MAINOLDI	- NARDULLO	21 - 9	4° DIAMANTI	124
♣ MAGGI	- BONANOMI	21 - 9	5° BONANOMI	121
♣ PARACCHI	- ARSLAN	8 - 22	6° ARSLAN	119
7° ♣ CANDUCCI	- GIARNELLA	11 - 19	7° CANDUCCI	117
♣ MAINOLDI	- MAFFINI	16 - 14	8° PARACCHI	114
♣ MAGGI	- DIAMANTI	13 - 17	9° GIARNELLA	101
♣ BONANOMI	- NARDULLO	7 - 23	10° MAFFINI	83
♣ MAFFINI	- ARSLAN	17 - 13		
♣ GIARNELLA	- DIAMANTI	9 - 21		
8° ♣ PARACCHI	- NARDULLO	10 - 20		
♣ CANDUCCI	- BONANOMI	14 - 16		
♣ MAINOLDI	- MAGGI	16 - 14		

Girone D			Classifica	
♣ BALDINI	- TORIELLI	6 - 24	1° PANSERA	151
♣ FANTINI	- PANSERA	15 - 15	2° TORIELLI	139
6° ♣ MARANI	- DE SERAFINI	24 - 6	3° PEZZINO	134
♣ MURANTE	- CUTELLI	25 - 5	4° MURANTE	121
♣ PEZZINO	- BRUNELLI	16 - 14	5° MARANI	120
♣ BALDINI	- DE SERAFINI	15 - 15	6° BRUNELLI	115
7° ♣ PANSERA	- CUTELLI	17 - 13	7° FANTINI	113
♣ TORIELLI	- BRUNELLI	12 - 18	8° BALDINI	112
♣ FANTINI	- PEZZINO	14 - 16	9° CUTELLI	106
♣ MARANI	- MURANTE	19 - 11	10° DE SERAFINI	87
♣ FANTINI	- BALDINI	10 - 20		
♣ MARANI	- TORIELLI	13 - 17		
8° ♣ MURANTE	- PANSERA	9 - 21		
♣ PEZZINO	- DE SERAFINI	21 - 9		
♣ BRUNELLI	- CUTELLI	22 - 8		



SERIE B - Libere

Girone E

†	BELVISI	-	MONTANELLI	15	-	15	
u	MONDINO	-	MARANI	14	-	16	
6°	r	NAPOLI	-	COSTA	21	-	9
n	POGGIO	-	SORRENTINO	7	-	23	
o	SANTONOCITO	-	DUCCINI	14	-	16	
†	POGGIO	-	BELVISI	6	-	24	
u	SANTONOCITO	-	NAPOLI	13	-	17	
7°	r	DUCCINI	-	MONDINO	25	-	4
n	SORRENTINO	-	MONTANELLI	15	-	15	
o	COSTA	-	MARANI	19	-	11	
†	MONDINO	-	BELVISI	15	-	15	
u	NAPOLI	-	MONTANELLI	15	-	15	
8°	r	POGGIO	-	MARANI	12	-	18
n	SANTONOCITO	-	COSTA	11	-	19	
o	DUCCINI	-	SORRENTINO	14	-	16	

Classifica

1°	SORRENTINO	140
2°	NAPOLI	138
3°	DUCCINI	136
4°	MONDINO	126
5°	COSTA	126
6°	MONTANELLI	121
7°	BELVISI	111
8°	MARANI	97
9°	SANTONOCITO	97
10°	POGGIO	90

Girone G

†	FORTE	-	BOSCARINO	22	-	8	
u	NOTO	-	MATTEUCCI	9	-	21	
6°	r	CINELLI	-	LANDOLFI	17	-	13
n	CROCI	-	TANINI	17	-	13	
o	DE FILIPPIS	-	RAIOLA	7	-	23	
†	BOSCARINO	-	MATTEUCCI	12	-	18	
u	FORTE	-	LANDOLFI	18	-	12	
7°	r	NOTO	-	TANINI	19	-	11
n	CINELLI	-	RAIOLA	23	-	7	
o	CROCI	-	DE FILIPPIS	25	-	5	
†	BOSCARINO	-	CINELLI	18	-	12	
u	CROCI	-	NOTO	16	-	14	
8°	r	DE FILIPPIS	-	FORTE	12	-	18
n	RAIOLA	-	MATTEUCCI	13	-	17	
o	TANINI	-	LANDOLFI	19	-	11	

Classifica

1°	MATTEUCCI	155
2°	CINELLI	153
3°	RAIOLA	128
4°	CROCI	118
5°	FORTE	117
6°	BOSCARINO	117
7°	NOTO	115
8°	TANINI	103
9°	LANDOLFI	102
10°	DE FILIPPIS	84

Girone I

†	PELINO	-	BALDI	12	-	18	
u	IACONO	-	MAGLIETTA	24	-	6	
6°	r	MANZIONE	-	LUCCHESI	10	-	20
n	REBECCHI	-	IOMMI	3	-	25	
o	CHIZZOLI	-	GIANNESSI	9	-	21	
†	GIANNESSI	-	BALDI	17	-	13	
u	IOMMI	-	CHIZZOLI	12	-	18	
7°	r	LUCCHESI	-	REBECCHI	13	-	17
n	MAGLIETTA	-	MANZIONE	14	-	16	
o	PELINO	-	IACONO	14	-	16	
†	BALDI	-	CHIZZOLI	12	-	18	
u	GIANNESSI	-	REBECCHI	15	-	15	
8°	r	IOMMI	-	MANZIONE	25	-	5
n	LUCCHESI	-	IACONO	16	-	14	
o	MAGLIETTA	-	PELINO	8	-	22	

Classifica

1°	IACONO	140
2°	IOMMI	135
3°	MANZIONE	129
4°	BALDI	127
5°	CHIZZOLI	126
6°	GIANNESSI	108
7°	REBECCHI	107
8°	PELINO	106
9°	LUCCHESI	104
10°	MAGLIETTA	99

Girone K

†	MORINO	-	D'AGOSTINO	12	-	18	
u	MUSSO	-	MATTONI	16	-	14	
6°	r	PISANO	-	LUCENO'	10	-	20
n	MORELLI	-	DE BERARDIS	15	-	15	
o	SALSI	-	STRIZZI	16	-	14	
†	PISANO	-	D'AGOSTINO	3	-	25	
u	MORELLI	-	MUSSO	14	-	16	
7°	r	SALSI	-	MORINO	17	-	13
n	STRIZZI	-	MATTONI	25	-	5	
o	DE BERARDIS	-	LUCENO'	10	-	20	
†	SALSI	-	D'AGOSTINO	18	-	12	
u	STRIZZI	-	MORELLI	7	-	23	
8°	r	DE BERARDIS	-	PISANO	19	-	11
n	LUCENO'	-	MUSSO	17	-	13	
o	MATTONI	-	MORINO	21	-	9	

Classifica

1°	MUSSO	143
2°	D'AGOSTINO	141
3°	LUCENO'	139
4°	MORELLI	127
5°	SALSI	127
6°	STRIZZI	115
7°	MORINO	107
8°	MATTONI	100
9°	PISANO	100
10°	DE BERARDIS	93

Girone M

†	ARCIFA	-	BELLI	14	-	16	
u	BONIFACIO	-	PIGNANELLI	19	-	11	
6°	r	DEVOTO	-	TERRACCIANO	10	-	20
n	IANNETTI	-	MARTUCCI	3	-	25	
o	PIASINI	-	FIORETTI	12	-	18	

Classifica

†	TERRACCIANO	-	ARCIFA	15	-	15	
u	PIGNANELLI	-	MARTUCCI	11	-	19	
7°	r	BELLI	-	FIORETTI	18	-	12
n	BONIFACIO	-	PIASINI	14	-	16	
o	DEVOTO	-	IANNETTI	13	-	17	

†	ARCIFA	-	DEVOTO	24	-	6	
u	IANNETTI	-	BONIFACIO	11	-	19	
8°	r	PIASINI	-	BELLI	13	-	17
n	FIORETTI	-	PIGNANELLI	18	-	12	
o	MARTUCCI	-	TERRACCIANO	17	-	13	

Girone F

†	BAGORDO	-	CENCI	14	-	16	
u	GELFI	-	BYE	18	-	0	
6°	r	JOHANSSON	-	BURGIO	23	-	7
n	GRECO	-	VANARA	16	-	14	
o	PIERACCINI	-	POZZI	7	-	23	
†	BAGORDO	-	PIERACCINI	19	-	11	
u	POZZI	-	GRECO	4	-	25	
7°	r	VANARA	-	JOHANSSON	18	-	12
n	BURGIO	-	GELFI	20	-	10	
o	BYE	-	CENCI	0	-	18	
†	BYE	-	BAGORDO	0	-	18	
u	CENCI	-	BURGIO	16	-	14	
8°	r	GELFI	-	VANARA	4	-	25
n	JOHANSSON	-	POZZI	21	-	9	
o	GRECO	-	PIERACCINI	12	-	18	

Classifica

1°	JOHANSSON	150
2°	VANARA	144
3°	CENCI	138,
4°	BAGORDO	133
5°	GRECO	124
6°	POZZI	114
7°	BURGIO	108
8°	PIERACCINI	108
9°	GELFI	72

Girone H

†	PIOVESAN	-	ABBATE	2	-	25	
u	RACCA	-	STOPPINI	9	-	21	
6°	r	SANTORO	-	ROSSETTI	12	-	18
n	ZANONI	-	PAOLASINI	25	-	2	
o	LANCIANO	-	MICHELI	23	-	7	
†	SANTORO	-	ABBATE	12	-	18	
u	ZANONI	-	RACCA	14	-	16	
7°	r	LANCIANO	-	PIOVESAN	18	-	12
n	MICHELI	-	STOPPINI	15	-	15	
o	PAOLASINI	-	ROSSETTI	9	-	21	
†	MICHELI	-	ABBATE	12	-	18	
u	PAOLASINI	-	LANCIANO	7	-	23	
8°	r	ROSSETTI	-	ZANONI	15	-	15
n	STOPPINI	-	SANTORO	22	-	8	
o	PIOVESAN	-	RACCA	16	-	14	

Classifica

1°	LANCIANO	170
2°	ROSSETTI	143
3°	RACCA	130
4°	ZANONI	123
5°	STOPPINI	119
6°	PIOVESAN	109
7°	PAOLASINI	108
8°	MICHELI	107
9°	ABBATE	102
10°	SANTORO	71

Girone J

†	BELLI	-	FERRARESE	19	-	11	
u	COINU	-	DE LEO	16	-	14	
6°	r	SEGRE	-	CARDENAS	24	-	6
n	MONTECCHI	-	CABIATI	11	-	19	
o	MENINI	-	BOSCHI	17	-	13	
†	BELLI	-	CARDENAS	23	-	7	
u	DE LEO	-	CABIATI	11	-	19	
7°	r	FERRARESE	-	BOSCHI	23	-	7
n	COINU	-	MENINI	16	-	14	
o	SEGRE	-	MONTECCHI	14	-	16	
†	MONTECCHI	-	BELLI	16	-	14	
u	MENINI	-	SEGRE	12	-	18	
8°	r	BOSCHI	-	COINU	12	-	18
n	CABIATI	-	FERRARESE	25	-	4	
o	CARDENAS	-	DE LEO	11	-	19	

Classifica

1°	CABIATI	160
2°	BELLI	153
3°	DE LEO	143
4°	FERRARESE	123
5°	MONTECCHI	120
6°	SEGRE	118
7°	COINU	107
8°	MENINI	107
9°	CARDENAS	97,5
10°	BOSCHI	62

Girone L

†	BUSSONE	-	SCULLI	16	-	14	
u	SQUEO	-	PARRELLA	10	-	20	
6°	r	STRADA	-	MARCHIONI	14	-	16
n	CAMERINI	-	MANTICA	11	-	19	
o	CARDILLI	-	FERRAMOSCA	20	-	10	
†	BUSSONE	-	MARCHIONI	16	-	14	
u	PARRELLA	-	MANTICA	15	-	15	
7°	r	SCULLI	-	FERRAMOSCA	13	-	17
n	SQUEO	-	CARDILLI	13	-	17	
o	STRADA	-	CAMERINI	13	-	17	
†	CARDILLI	-	BUSSONE	8	-	22	
u	FERRAMOSCA	-	CAMERINI	13	-	17	
8°	r	MANTICA	-	STRADA	10	-	20
n	MARCHIONI	-	SQUEO	21	-	9	
o	PARRELLA	-	SCULLI	15	-	15	

Classifica

1°	PARRELLA	149
2°	BUSSONE	146
3°	FERRAMOSCA	137
4°	SCULLI	135
5°	STRADA	128
6°	MARCHIONI	115
7°	CAMERINI	111
8°	CARDILLI	98
9°	MANTICA	97
10°	SQUEO	81

Classifica

1°	FIORETTI	161
2°	MARTUCCI	144
3°	BELLI	135
4°	PIGNANELLI	130
5°	PIASINI	114
6°	ARCIFA	114
7°	IANNETTI	108
8°	DEVOTO	97
9°	BONIFACIO	95
10°	TERRACCIANO	91

SERIE B - Signore
Girone E

♠	AVALDI	-	FANI	9	-	21
♣	GIUNTINI	-	COTTONE	5	-	25
♠	RAFFAELLI	-	BALBI	22	-	8
♣	PORTUESE	-	STRIZZI	19	-	11
♣	GARBATI	-	SATALIA	18	-	12
♠	PORTUESE	-	AVALDI	17	-	13
♣	GARBATI	-	RAFFAELLI	19	-	11
♠	SATALIA	-	GIUNTINI	15	-	15
♣	STRIZZI	-	FANI	25	-	5
♣	BALBI	-	COTTONE	12	-	18
♠	COTTONE	-	AVALDI	13	-	17
♣	FANI	-	BALBI	10	-	20
♠	GIUNTINI	-	STRIZZI	12	-	18
♣	RAFFAELLI	-	SATALIA	11,5	-	18
♣	PORTUESE	-	GARBATI	20	-	10

Classifica

1°	RAFFAELLI	138,5
2°	COTTONE	138
3°	SATALIA	134
4°	PORTUESE	123
5°	AVALDI	121
6°	GARBATI	120
7°	BALBI	111
8°	STRIZZI	109
9°	GIUNTINI	107
10°	FANI	91

Girone G

♠	BUDA	-	MACRI'	12	-	18
♣	MENGASCINI	-	MASINI	7	-	23
♠	PISANO	-	MASSARA	7	-	23
♣	CARDINI	-	LONGHI	6	-	24
♣	CHECCHI	-	SAROLI	14	-	16
♠	MENGASCINI	-	BUDA	12	-	18
♣	PISANO	-	MACRI'	25	-	4
♠	CARDINI	-	MASINI	6	-	24
♣	CHECCHI	-	MASSARA	4	-	25
♣	SAROLI	-	LONGHI	4	-	25
♠	BUDA	-	SAROLI	13	-	17
♣	LONGHI	-	CHECCHI	13	-	17
♠	MASSARA	-	CARDINI	10	-	20
♣	MASINI	-	PISANO	10	-	20
♣	MACRI'	-	MENGASCINI	1	-	25

Classifica

1°	LONGHI	146
2°	MACRI'	139
3°	MASSARA	134
4°	PISANO	127
5°	MENGASCINI	125
6°	CHECCHI	113
7°	BUDA	112
8°	MASINI	104
9°	SAROLI	92
10°	CARDINI	89

Girone I

♠	DE CRESCENZO	-	BIANCHI	17	-	13
♣	DE GOETZEN	-	DALLI CARDILLO	7	-	23
♠	MARCHIONI	-	POLLIO	10	-	20
♣	VITAGLIANO	-	SQUIZZATO	17	-	13
♣	DE ZANI	-	ANGIOLELLA	22	-	8
♠	BIANCHI	-	DE GOETZEN	21	-	9
♣	MARCHIONI	-	DE CRESCENZO	21	-	9
♠	VITAGLIANO	-	DALLI CARDILLO	19	-	11
♣	DE ZANI	-	POLLIO	16	-	14
♣	ANGIOLELLA	-	SQUIZZATO	4	-	25
♠	BIANCHI	-	ANGIOLELLA	17	-	13
♣	SQUIZZATO	-	DE ZANI	14	-	16
♠	POLLIO	-	VITAGLIANO	20	-	10
♣	DALLI CARDILLO	-	MARCHIONI	16	-	14
♣	DE CRESCENZO	-	DE GOETZEN	13	-	17

Classifica

1°	DE GOETZEN	155
2°	POLLIO	144
3°	BIANCHI	134
4°	DE CRESCENZO	128
5°	DE ZANI	127
6°	DALLI CARDILLO	120
7°	VITAGLIANO	104
8°	SQUIZZATO	104
9°	MARCHIONI	86
10°	ANGIOLELLA	79

Girone F

♠	MONTANELLI	-	BASILE	13	-	17
♣	SPIGNOLI	-	FRATI	20	-	10
♠	BIANCHI	-	LOMBINO	21	-	3
♣	BRAMBILLA B.	-	GEMIGNANI	16	-	14
♣	CONTI	-	DUNGATE	14	-	16
♠	BASILE	-	GEMIGNANI	18	-	12
♣	LOMBINO	-	DUNGATE	19	-	11
♠	FRATI	-	CONTI	17	-	13
♣	MONTANELLI	-	BRAMBILLA B.	16	-	14
♣	SPIGNOLI	-	BIANCHI	18	-	12
♠	BASILE	-	CONTI	16	-	14
♣	DUNGATE	-	BRAMBILLA B.	17	-	13
♠	GEMIGNANI	-	BIANCHI	23	-	7
♣	LOMBINO	-	SPIGNOLI	11	-	19
♣	FRATI	-	MONTANELLI	16	-	14

Classifica

1°	GEMIGNANI	146
2°	DUNGATE	145
3°	BIANCHI	132
4°	BASILE	130
5°	SPIGNOLI	129
6°	BRAMBILLA B.	117
7°	LOMBINO	104
8°	FRATI	101
9°	MONTANELLI	95
10°	CONTI	92

Girone H

♠	CLEMENCIGH	-	VENNI	18	-	12
♣	NICOLETTI	-	URSCHITZ	23	-	7
♠	MAGGIONI	-	MOFAHKAMI	12	-	18
♣	FIGB FEMMINILE	-	LANZOTTI	19	-	11
♣	FRANZOSO	-	INDEMINE	10	-	20
♠	CLEMENCIGH	-	MOFAHKAMI	22	-	8
♣	URSCHITZ	-	LANZOTTI	7	-	23
♠	VENNI	-	INDEMINE	25	-	5
♣	NICOLETTI	-	FRANZOSO	20	-	10
♣	MAGGIONI	-	FIGB FEMMINILE	11	-	19
♠	CLEMENCIGH	-	FIGB FEMMINILE	7	-	23
♣	FRANZOSO	-	MAGGIONI	13	-	17
♠	INDEMINE	-	NICOLETTI	10	-	20
♣	LANZOTTI	-	VENNI	23	-	7
♣	MOFAHKAMI	-	URSCHITZ	18	-	12

Classifica

1°	FIGB FEMMINILE	166
2°	NICOLETTI	139
3°	LANZOTTI	133
4°	VENNI	132
5°	CLEMENCIGH	129
6°	MAGGIONI	124
7°	MOFAHKAMI	114
8°	URSCHITZ	99
9°	FRANZOSO	86
10°	INDEMINE	73

Girone J

♠	LEONCINO	-	GHELLI	13	-	17
♣	MACCIONI	-	LATORRACA	13	-	17
♠	MONTELLA	-	SEDDA	8	-	22
♣	TONINI	-	PIERI	13	-	17
♣	MONTICELLI	-	PERSIANI	7	-	23
♠	GHELLI	-	LATORRACA	23	-	7
♣	LEONCINO	-	SEDDA	16	-	14
♠	MACCIONI	-	PIERI	19	-	11
♣	MONTELLA	-	PERSIANI	19	-	11
♣	TONINI	-	MONTICELLI	6	-	24
♠	MONTICELLI	-	GHELLI	7	-	23
♣	PERSIANI	-	TONINI	17	-	13
♠	PIERI	-	MONTELLA	16	-	14
♣	SEDDA	-	MACCIONI	11	-	19
♣	LATORRACA	-	LEONCINO	18	-	12

Classifica

1°	GHELLI	178,5
2°	PERSIANI	147
3°	MONTICELLI	132
4°	LATORRACA	126
5°	LEONCINO	123
6°	TONINI	102
7°	MACCIONI	99
8°	PIERI	96
9°	SEDDA	96
10°	MONTELLA	92



*i risultati, le classifiche, gli score, le smazzate
e tutti i bollettini del Campionato su*

www.federbridge.it

MAPLE LEAF RAG

di Mark Horton

(Maple Leaf Rag è il titolo di una composizione ragtime di Scott Joplin. Fra poco scoprirete perché Mark ha titolato così).

Ho due computer vicini, sto seguendo in diretta il 7° turno dei campionati italiani mentre scrivo del 3°, in cui Muller incontra una dei favoriti di sempre, Angelini. Vi chiederete che cosa ha a che fare quello che vi ho detto col titolo. Facile, sto a Toronto (Maple Leaf è la foglia d'acero, simbolo della bandiera canadese).

Gli slam che hanno caratterizzato i turni iniziali si sono presi una pausa, ma c'è sempre qualcosa per intrattenere l'audience di BBO.

Board 4 - dich. Ovest - tutti in zona

	♠ A 3 ♥ 9 3 2 ♦ Q J 8 ♣ K Q 8 6 4	
♠ K J 7 ♥ 8 7 ♦ 9 3 2 ♣ J 10 7 3 2		♠ Q 10 8 ♥ Q J 10 6 5 4 ♦ A 7 5 4 ♣ ---
	♠ 9 6 5 4 2 ♥ A K ♦ K 10 6 ♣ A 9 5	

Sala Aperta

OVEST	NORD	EST	SUD
<i>Giubilo</i>	<i>Porciani</i>	<i>Lauria</i>	<i>Mambrini</i>
Passo	1♣	2♥	2♠
Passo	3♠	Passo	3SA
Fine			

Ovest ha attaccato ♥8 e il dichiarante ha vinto e ha intavolato il ♦10. Rimasto in presa, ha proseguito con il ♣9 per il Re del morto, prendendo atto della brutta notizia quando Est ha scartato il ♥5. Il dichiarante ha proseguito con la ♦Q del morto, continuando nel colore quando

Est lo ha lasciato in presa. Est, in presa con l'♦A, è tornato cuori. Otto prese e nessuna strada per la nona. -100.

Sala Chiusa

OVEST	NORD	EST	SUD
<i>Bombardieri</i>	<i>Angelini</i>	<i>Muller</i>	<i>Versace</i>
Passo	1SA	2♦*	X
2♥	3♦	Passo	3SA
Fine			

2♦ Cuori

Est ha attaccato ♥Q, per un pezzo del morto che ha giocato quadri per il Fante. Rimasto in presa, il dichiarante ha giocato piccola fiori per l'♣A della mano. Lo scarto di Est ha reso la vita facile per nove prese: fiori per il ♣J di Ovest e la ♣Q del morto e quadri per Est che è tornato cuori. Sud è entrato e ha impassato ancora la fiori per nove levée. +600 e 12 IMP per Angelini. Il dichiarante della Sala Aperta ha pagato un alto prezzo per non aver mosso le fiori dalla parte giusta che, nel 73.5%, avrebbe comunque portato 5 prese nel colore (se fossero bastate 4 prese ci sarebbe stato un 100% con una piccola per l'8, ma non è questo il caso per mancanza di tempo).

Il Bridge in TV!

E' cominciata la trasmissione di Bridge sul canale tematico della Rai dedicato allo Sport. Le puntate vanno in onda il mercoledì sera, in orario da confermare seguendo il palinsesto RAI, con cadenza quindicinale e replica più tardi, nello stesso giorno.

Board 5 - dich. Nord - NS in zona

	♠ 4 3 2 ♥ J 10 4 3 ♦ A Q 9 ♣ K J 6	
♠ 10 9 8 7 ♥ A K 9 8 ♦ J 7 6 ♣ Q 10		♠ K J 6 5 ♥ Q 7 6 2 ♦ 3 2 ♣ 9 8 7
	♠ A Q ♥ 5 ♦ K 10 8 5 4 ♣ A 5 4 3 2	

Sala Aperta

OVEST	NORD	EST	SUD
<i>Giubilo</i>	<i>Porciani</i>	<i>Lauria</i>	<i>Mambrini</i>
	Passo	Passo	1♦
Passo	1♥	Passo	2♣
Passo	2♠*	Passo	3♣
Passo	3♠	Fine	

2♠ Quarto colore forzante

Non capita spesso di vedere incidenti di questo tipo.

Chiaramente per Nord il 3♠ era forzante, una specie di quinto colore, ma Sud non era sulla stessa lunghezza d'onda e la trasgressione alla "legge di Burn", che dice di scegliere come atout solo i colori in cui si hanno più carte degli avversari, ha colpito duramente.

Est ha attaccato picche per la ♠Q del morto che ha proseguito quadri, finendo tre down. -300.

Sala Chiusa

OVEST	NORD	EST	SUD
<i>Bombardieri</i>	<i>Angelini</i>	<i>Muller</i>	<i>Versace</i>
	Passo	Passo	2♦*
Fine			

Non sono sicuro del significato di 2♦ (*mono o bicolore con le* ♦), ma certamente 2♦ non era il miglior contratto da giocare. Dopo le 12 prese a cascata, con +170 il dichiarante sarà rimasto stupito di aver guadagnato 11 IMP.

Board 9 - dich. Nord - EO in zona

	♠ 6 5 ♥ Q 2 ♦ K Q J 6 4 ♣ Q J 9 8	
♠ A 9 ♥ A J 10 9 7 4 ♦ 5 3 ♣ A 4 2		♠ K J 10 4 3 2 ♥ K 8 ♦ 10 9 ♣ K 6 5
	♠ Q 8 7 ♥ 6 5 3 ♦ A 8 7 2 ♣ 10 7 3	

Sala Aperta

OVEST	NORD	EST	SUD
<i>Giubilo</i>	<i>Porciani</i>	<i>Lauria</i>	<i>Mambrini</i>
	Passo	1♠	Passo
2♥	Passo	2♠	Passo
3♥	Passo	4♥	Fine

Nord ha attaccato ♦K, proseguito con la ♦Q e virato a fiori di ♣Q.

Il dichiarante ha vinto con l'♣A, incassato l'♠A, giocato picche per il Re e tagliato una picche in mano con il ♥J. Nord ha surtagliato e ha insistito a fiori, per il ♣K del morto che dopo due colpi d'atout, sperava fortemente nel surtaglio dalla terza. Così non era. Sud ha potuto tagliare la successiva picche del morto condannando il dichiarante a perdere una fiori. -100.

Credo che sulle note personali il dichiarante abbia scritto 'Si poteva fare meglio.'

Sala Chiusa

OVEST	NORD	EST	SUD
<i>Bombardieri</i>	<i>Angelini</i>	<i>Muller</i>	<i>Versace</i>
	ISA	2♦*	Passo
4♠	Fine		

2♦ Multilandy

Stessa difesa iniziale, col dichiarante che ha vinto la fiori al morto per giocare picche per l'Asso e picche impasse. Sud ha preso e ha rigiocato fiori per l'Asso di Ovest che ha intavolato il ♠J. Quando Nord ha coperto, la mano è finita. +620 e 12 IMP per Muller.

E se uno dei due dichiaranti a scelta avesse tirato in testa i due onori maggiori d'atout per andare a cercare la Dama nell'altro nobile in caso della mancata caduta della Dama d'atout?

Board 10 - dich. Est - tutti in zona

♠ A Q 10 8 7 5			
♥ 10			
♦ J 9 7			
♣ K J 3			
♠ K 9 2		♠ 6 3	
♥ A K J 8		♥ Q 9 7 3	
♦ Q 8 6 5		♦ A K 10 3	
♣ 8 7		♣ 9 5 4	
♠ J 4			
♥ 6 5 4 2			
♦ 4 2			
♣ A Q 10 6 2			

Sala Aperta

OVEST	NORD	EST	SUD
<i>Giubilo</i>	<i>Porciani</i>	<i>Lauria</i>	<i>Mambrini</i>
		Passo	Passo
1♦	1♠	X	Passo
2♥	Fine		

Nord ha attaccato atout e il dichiarante si è limitato ad incassare 8 prese nei rossi. +110.

Sala Chiusa

OVEST	NORD	EST	SUD
<i>Bombardieri</i>	<i>Angelini</i>	<i>Muller</i>	<i>Versace</i>
		Passo	Passo
1♦	4♠	Fine	

Est ha attaccato ♦A e ha virato col ♠6 (♠J, ♠K, ♠A). Fine. 13 IMP per Angelini. Il fantasioso salto di Nord ha pagato bene, ma se Est avesse trovato il difficile controgioco di tre colpi a quadri sarebbe stata tutt'altra storia.

Board 13 - dich. Nord - tutti in zona

		♠ Q J 6 5 4	
		♥ 3	
		♦ J 10 4 2	
		♣ Q 6 4	
♠ K 8 7 3			♠ 2
♥ J 10 8 7 2			♥ 6 4
♦ 8 6			♦ 9 7 5 3
♣ A 8			♣ K J 7 5 3 2
		♠ A 10 9	
		♥ A K Q 9 5	
		♦ A K Q	
		♣ 10 9	

Sala Aperta

OVEST	NORD	EST	SUD
<i>Giubilo</i>	<i>Porciani</i>	<i>Lauria</i>	<i>Mambrini</i>
	Passo	Passo	2♦*
Passo	2♥*	Passo	2SA
Passo	3♥*	Passo	3♠
Passo	3SA	Passo	4♦*
Passo	4♠	Fine	

2♦ Multi
 2♥ Passa o correggi
 3♥ Transfer
 4♦ Cue bid

Ovest ha attaccato ♥J per un pezzo della mano e ha proseguito con altri due giri nel colore scartando fiori di morto. Est ha tagliato e ha giocato fiori per Ovest che è correttamente tornato nel colore forzando Nord al taglio. Sulla

successiva picche per il 9, tutto quello che avrebbe dovuto fare Ovest sarebbe stato vincere e tornare col $\heartsuit 10$, forzando il morto un'altra, fatale volta. Ovest, invece, ha filato e il dichiarante ha tagliato una cuori, è tornato in mano a quadri, ha tagliato un'altra cuori e ha giocato quadri. Ovest ha tagliato il terzo giro nel colore, ma è rimasto incartato. +620. Il dichiarante avrebbe potuto semplicemente giocare il $\spadesuit 9$ di mano alla seconda presa. Se fosse rimasto in presa, avrebbe potuto insistere col $\spadesuit 10$. D'altra parte, però, se Ovest avesse attaccato $\clubsuit A$, tre giri nel colore avrebbero causato il down con una presa supplementare in atout.

Sala Chiusa

OVEST	NORD	EST	SUD
<i>Bombardieri</i>	<i>Angelini</i>	<i>Muller</i>	<i>Versace</i>
	Passo	Passo	1 \clubsuit^*
Passo	1 \diamond^*	Passo	2 \clubsuit^*
2 \clubsuit	2 \diamond^*	Passo	2 \heartsuit
Passo	2 \spadesuit	Passo	2SA
Passo	3SA	Fine	

Ovest ha attaccato $\heartsuit J$, per l' $\heartsuit A$ del dichiarante che ha proseguito incassando gli altri due onori (Est scartando fiori), e giocando il $\spadesuit 9$. Quando Ovest è stato basso, il dichiarante ha superato con la $\spadesuit Q$, giocato quadri per l'Asso e il $\clubsuit 10$. Ovest ha preso ed è tornato nel colore (avrebbe potuto incassare prima il $\heartsuit 10$) perciò il contratto è finito solamente un down. -100 e 13 IMP per Muller.

Board 14 - dich. Est - tutti in prima

	\spadesuit J 5	
	\heartsuit A K J 9 6 3	
	\diamond Q J 5	
	\clubsuit 10 4	
\spadesuit K 10 9 8 6 4 2		\spadesuit ---
\heartsuit 7		\heartsuit Q 5 4 2
\diamond A 10 8 6 2		\diamond K 7 3
\clubsuit ---		\clubsuit J 9 8 7 6 2
	\spadesuit A Q 7 3	
	\heartsuit 10 8	
	\diamond 9 4	
	\clubsuit A K Q 5 3	

Sala Aperta

OVEST	NORD	EST	SUD
<i>Giubilo</i>	<i>Porciani</i>	<i>Lauria</i>	<i>Mambrini</i>
		Passo	1 \clubsuit
3 \clubsuit^*	3 \heartsuit	Passo	3 \spadesuit
Passo	3SA	Fine	

3 \clubsuit Picche e Quadri

Est ha attaccato $\diamond 3$ per l' $\diamond 8$ di Ovest e il $\diamond J$ del dichiarante che ha incassato l' $\heartsuit A$, si è trasferito in Sud a fiori e ha mosso il $\heartsuit 10$. Quando Ovest ha scartato il dichiarante ha preso con il $\heartsuit K$ ed è uscito a quadri per la difesa che ha incassato il colore lasciando ad Ovest l'uscita picche sotto Re. -50. A doppio morto il dichiarante vincerebbe uscendo quadri alla terza presa. Dopo quattro levée nel colore, infatti, Ovest sarebbe costretto a uscire sotto $\spadesuit K$, comprimendo nel frattempo Est tra cuori e fiori.

Sala Chiusa

OVEST	NORD	EST	SUD
<i>Bombardieri</i>	<i>Angelini</i>	<i>Muller</i>	<i>Versace</i>
		Passo	1 \diamond
4 \spadesuit	X	Fine	

I libri di testo non parlano di questo tipo d'approccio con le carte di Ovest. La licita di 4 \spadesuit , probabilmente, avrebbe pochi supporter. Nord ha attaccato $\heartsuit A$ e ha virato con la $\diamond Q$. Il dichiarante ha vinto in mano e ha giocato il $\spadesuit 2$ per il $\spadesuit 5$ di Nord superato dal $\spadesuit 7$ di Sud che è tornato cuori per il taglio del dichiarante che ha intavolato il $\spadesuit K$. Sud ha vinto e ha intavolato l' $\clubsuit A$, per il taglio di Ovest che ha giocato due colpi a quadri. Due down. -300 e 8 IMP per Angelini che ha vinto 58-26.



Oggi in Rama

ore 10.30 - 9° turno

VINCI
vs
LAVAZZA

L'ESPERTO RISPONDE

di Maurizio Di Sacco

Sempre da giovedì pomeriggio, un altro caso molto interessante, legato a quello di ieri dallo stesso filo conduttore: la necessità di condurre un'accurata indagine al tavolo.

Attiene ad un Articolo del Codice di utilizzo abbastanza



frequente – sebbene, nella circostanza, nella sua accezione di gran lunga più rara – il 45D.

Poiché il diagramma della mano è, nella circostanza, irrilevante, Vediamo subito il punto di Legge coinvolto, così da capire di che cosa si parla.

Intermezzo: il Codice

ARTICOLO 45 – Carta Giocata e ARTICOLO 16 - Informazioni Autorizzate e Non

(...)

D. Carta maldestramente e/o indebitamente giocata dal morto

Se il morto mette nella posizione di carta giocata una carta che il dichiarante non ha nominato, la carta deve obbligatoriamente essere ritirata se sul fatto è stata attirata l'attenzione prima che ciascuna delle due linee abbia giocato nella presa successiva, ed un difensore può ritirare e riporre nella propria mano una carta giocata dopo l'errore ma prima che sia stata attirata l'attenzione su di esso; se il giocatore alla destra del dichiarante cambia la sua giocata, il dichiarante può ritirare una carta che abbia successivamente giocato in quella presa (vedi Articolo 16D).

Dunque, per capirci, traducendo il linguaggio legale in termini più accessibili:

- Il morto non può giocare nessuna carta di sua spontanea volontà, ma solo quelle esplicitamente indicate dal dichiarante. Qualunque azione intrapresa autonomamente dal morto è nulla agli effetti di carta(e) giocata(e). I difensori devono dunque sapere – e accade non di rado che si debba farglielo notare – che il fatto che il morto abbia toccato carte, o anche che le abbia poste in posizione di carta giocata, non li autorizza in alcun modo a giocare di conseguenza.
- Se (tipicamente) il dichiarante richiama l'attenzione sull'errore, prima che entrambe le linee abbiano giocato nella presa successiva, allora si deve tornare indietro fino al punto nel quale il dichiarante designerà la carta

che il morto deve giocare. Questa è la situazione più classica, che si può osservare con una certa frequenza.

- In quel caso, le carte ritirate dai difensori rappresentano delle Informazioni Autorizzate per i difensori medesimi, ma sono Informazioni Non Autorizzate per il dichiarante, in entrambi i casi ex Articolo 16D:

D. Informazioni da chiamate e giocate annullate

Quando una chiamata o una giocata sono state ritirate secondo quanto previsto da questo Codice:

1. Per una linea innocente, tutte le informazioni provenienti da un'azione ritirata sono autorizzate, tanto che l'azione ritirata sia della propria linea quanto della linea avversaria.
 2. Per una linea colpevole, le infrazioni derivanti sia da una propria azione ritirata, che da una azione ritirata della linea innocente sono non autorizzate. Un giocatore di una linea colpevole non può scegliere, nell'ambito di azioni alternative logiche, una che avrebbe potuto, in modo dimostrabile, essergli stata suggerita rispetto ad un'altra dall'informazione non autorizzata.
- Qualora – ed è un caso rarissimo, accaduto giovedì – entrambe le linee abbiano già giocato nella presa successiva, allora non si può più tornare indietro. Il gioco prosegue normalmente da quel punto in poi. Agli effetti di chi abbia vinto la presa incriminata, si considera come carta giocata quella esposta dal morto. Tuttavia, come vedremo, questo non è vero per quanto attenga al comportamento del dichiarante.



Veniamo al caso di specie. Il dichiarante – assumiamo che sia Sud, per comodità di esposizione – impegnato nel contratto di 2♠, nell’ambito del quale ha già battuto tutte le a-tout (le rimanenti sono quindi tutte buone) ha appena giocato la ♣Q per il K a destra e l’Asso del morto, producendo il seguente finale (le carte dei difensori non hanno importanza):

♠	
♥	
♦	x x x
♣	J 9 7 5
♠	x x x
♥	
♦	x
♣	10 x x

È ora di andare a vedere il caso dal punto di vista della meccanica dell’intervento arbitrale, secondo lo schema che abbiamo già visto ieri.

Scenario: Arrivato al tavolo, l’arbitro vede:

- dal morto, una ♦ è stata separata dalle altre, ed è ancora in posizione di carta giocata;
- Est ha sul tavolo davanti a sé il ♦10 e l’♥A;
- Sud ha davanti a sé il ♣10 ed un’altra ♣;
- Ovest ha depresso sul tavolo una ♦ (inferiore al 10) e una ♥.

Arbitro: E’ una situazione tutt’altro che inconsueta. I giocatori, litigando tra di loro, non di rado prendono a scoprire carte per dimostrare la bontà delle loro tesi. Un quadro del genere è quindi compatibile con vari tipi di infrazione, ovvero di contese, a cominciare dalla disputa in merito ad una possibile renonce.

È essenziale, quindi, che l’arbitro tenda immediatamente a capire qual è l’argomento, interrogando, come spiegato ieri, quello che gli appaia l’interlocutore più affidabile o, quanto meno, il più calmo. In questo caso, si tratta del morto.

Scenario: Nord spiega che Sud dice di aver chiamato ♣ dal morto, ma che lui, distratto, aveva meccanicamente preso una ♦ senza prestare attenzione.

Arbitro: da queste poche parole, dovrebbe essere subito chiaro che si tratta di un Articolo 45D, per cui ciò che si prospetta è ora un’indagine sul perché ci siano così tante carte scoperte, e che cosa, passo a passo, sia accaduto prima di arrivare a quella posizione.

Bisogna individuare chi ha chiamato l’arbitro (Est), e farsi spiegare che quale sia la sua versione degli avvenimenti.

Scenario: Est afferma di aver visto la ♦ in posizione di carta giocata, e di avere quindi risposto. Sud ha depresso il ♣10, Ovest ha risposto, e lui ha poi continuato con l’♥A, sul quale Sud ha messo un’altra ♣ ed Ovest ha nuovamente risposto.

Arbitro: sentiamo cosa abbia da dire Sud.

Scenario: Sud afferma di aver chiamato “♣” dal morto, così che, convinto di aver vinto la presa col 10 della mano, era rimasto molto sorpreso di scorgere l’♥A alla sua destra, tanto da esclamare “perché giochi tu?”. Est conferma la frase.

Arbitro: è cruciale stabilire se la frase in questione sia stata pronunciata prima, o dopo che la seconda ♣ di Sud è apparsa sul tavolo. Nel primo caso, infatti, l’attenzione sull’accaduto sarebbe stata attratta quando ancora una sola linea – quella EO – aveva giocato nella presa successiva, e si dovrebbe quindi tornare indietro.

Non così in caso contrario: si dovrebbe proseguire normalmente. Prima ancora, però, bisogna anche decidere se il dichiarante abbia davvero detto “♣”, e non “♦”. In merito, vale innanzitutto un principio generale: si deve dare ragione a chi ha detto, e non a chi ha udito. Inoltre, giocare ♦ era del tutto assurdo nello scenario dato. Infine, né Est, né Ovest protestano energicamente in materia. “♣” era dunque, verosimilmente, quanto detto da Sud, ed anche in assenza di prove certe l’arbitro è chiamato a prendere comunque una decisione, ex Articolo 85.

Intermezzo: il Codice ARTICOLO 85 – Decisioni relative a fatti contestati

Quando l'Arbitro sia chiamato a giudicare su un punto di legge, o di regolamentazione, in un caso nel quale i fatti non siano concordati tra le parti, egli procede come segue:

A. Decisione dell'Arbitro

I. Nello stabilire i fatti l'Arbitro dovrà basare il proprio giudizio su basi probabilistiche, vale a dire in accordo al diverso peso delle prove che è stato in grado di raccogliere.

2. Se l'Arbitro è quindi soddisfatto di aver accertato i fatti, egli deciderà come stabilito nell'Articolo 84.

B. Fatti non determinati

Se l'Arbitro non ha la possibilità di accertare come si siano svolti i fatti con propria piena soddisfazione, egli prenderà una decisione che comunque permetta al gioco di continuare.

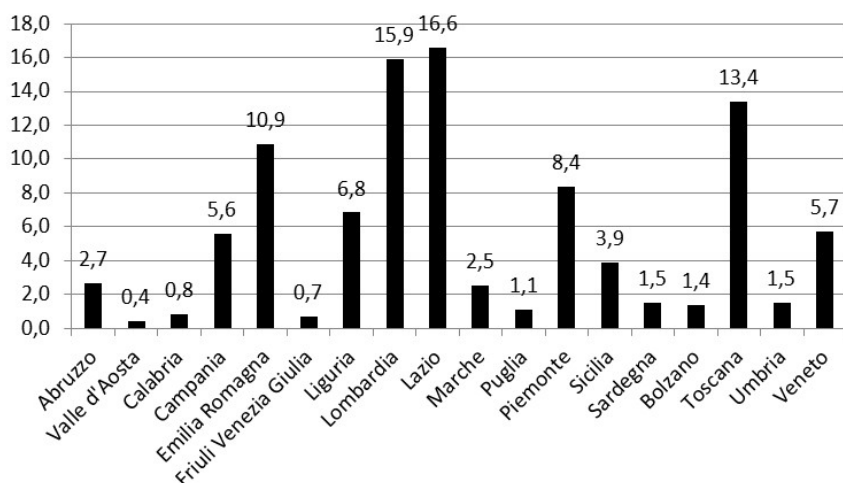
Scenario: esplicitamente interrogato in merito, Sud ammette di avere deposto sul tavolo la seconda ♣, prima di esclamare "perché giochi tu?". Dunque si deve proseguire.

Arbitro: da notare un aspetto importante:

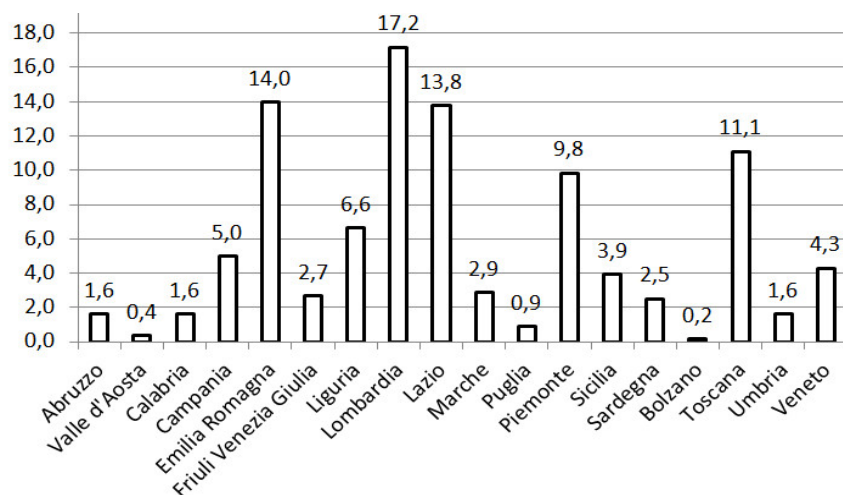
quando ha giocato la prima ♣ - il 10 - Sud ha risposto a colore, perché, come spiegato, la carta effettivamente giocata dal morto era, in quel momento, una ♣ e non una ♦, dunque non ha fatto renonce.

STATISTICHE

Percentuale di giocatori provenienti da ogni regione



Serie Open



Serie Femminile



I numeri sono approssimati a una cifra decimale

Classifiche Butler Squadre Libere

ECCELLENZA

Girone A

1° Fantoni Fu	1,06 (128)
2° Nunes Cl	1,06 (128)
3° Lauria Lo	1,04 (128)
4° Bessis Mi	0,71 (80)
5° Bessis Th	0,71 (80)
6° Pantusa Pa	0,70 (80)
7° Tosi Si	0,70 (80)
8° Giubilo Va	0,65 (96)
9° Bompis Ma	0,62 (128)
10° Quantin Je	0,62 (128)

SERIE A

Girone B

1° Pulga Ru	1,03 (96)
2° Rinaldi Gi	1,03 (96)
3° Nostro Gi	0,87 (80)
4° Panzera Gi	0,87 (80)
5° Andreoli Al	0,81 (128)
6° Coraducci Vi	0,81 (128)
7° Castellani En	0,79 (96)
8° Lo Presti Fa	0,79 (96)
9° Capriata Em	0,77 (96)
10° Masucci Ni	0,77 (96)

Girone C

1° Ruspa Gi	0,70 (96)
2° Fornaciari Ez	0,70 (112)
3° Mina Al	0,62 (96)
4° Montanari Gi	0,54 (64)
5° Cedolin Fr	0,54 (64)
6° Cammarata Mi	0,50 (80)
7° Lamiche Da	0,50 (80)
8° Fenzo Os	0,48 (96)
9° Tramonto Da	0,48 (96)
10° De Leo Vi	0,29 (128)

Girone D

1° Mattioli Gi	0,94 (96)
2° Silingardi Lu	0,94 (96)
3° D'avossa Ma	0,86 (80)
4° Intonti Ri	0,86 (80)
5° Rossano En	0,82 (80)
6° Bozzo An	0,73 (80)
7° Rivara Gi	0,73 (80)
8° Briolini Gi	0,70 (96)
9° Fiorini Fi	0,70 (96)
10° Salpietra Fe	0,61 (79)

SERIE B

Girone E

1° Amendola Da	1,26 (128)
2° Napoli Ma	1,20 (96)
3° Baracco Gi	0,87 (128)
4° Mortarotti An	0,87 (128)
5° Guariglia An	0,79 (48)
6° Bortolotti Gi	0,75 (80)
7° Ciampi Ni	0,75 (80)
8° Sorrentino Pa	0,64 (96)
9° Conti Fa	0,64 (96)
10° Marani Fr	0,55 (79)

Girone F

1° Francesconi An	1,51 (64)
2° Magri Ma	1,51 (64)
3° Cassano Pa	1,33 (80)
4° Nicodemo Gi	1,33 (80)
5° Ciriello Gi	1,07 (80)
6° Meregaglia Da	0,94 (112)
7° Muzzin Fr	0,94 (112)
8° Cenci Eu	0,74 (75)
9° Valentino Ma	0,74 (75)
10° Vanara Pa	0,65 (64)

Girone G

1° Comirato Pa	1,18 (80)
2° Zanardo Pa	1,18 (80)
3° Cinelli Ma	0,80 (128)
4° Caneschi Lu	0,78 (80)
5° Dini Gi	0,68 (96)
6° Matteucci Ma	0,55 (96)
7° Minaldo Cl	0,55 (96)
8° Garghentini Ce	0,49 (64)
9° Baldini Ma	0,46 (128)
10° Gagnoli Pa	0,43 (80)

Girone H

1° Carpentieri Ca	1,65 (96)
2° Guarino Ma	1,65 (96)
3° Lanciano Ro	0,71 (48)
4° Masoero Fr	0,71 (48)
5° Bartoli Pi	0,70 (80)
6° Mazzoni Ja	0,70 (80)
7° Biondo Be	0,63 (112)
8° Delle Cave Gi	0,63 (112)
9° Forcucci Al	0,62 (64)
10° Conti St	0,61 (80)

Girone I

1° Concetti Em	1,00 (80)
2° Di Pasquale Gi	1,00 (80)
3° Crosta An	0,83 (80)
4° Sola Eg	0,83 (80)
5° Baldi Ma	0,74 (96)
6° Murgia Fr	0,74 (96)
7° Colombo Ma	0,68 (96)
8° Tagliabue Lo	0,68 (96)
9° Canepa Al	0,50 (128)
10° Gioia Gi	0,50 (128)

Girone J

1° De Leo Ar	1,46 (80)
2° Realini Gi	1,46 (80)
3° Malfatto Cl	1,38 (80)
4° Nardullo En	1,38 (80)
5° Benassi En	1,12 (80)
6° De Vincenzo Ma	1,12 (80)
7° Mieti Re	1,03 (64)
8° Treossi Pa	1,03 (64)
9° Belli Gi	0,63 (96)
10° Basile Ma	0,44 (112)

Girone K

1° Pigarelli Da	0,76 (112)
2° Zamperetti Ro	0,76 (112)
3° Citterio Al	0,74 (96)
4° Reviglio Pi	0,74 (96)
5° D'agostino Um	0,72 (96)
6° Cartolari Ig	0,72 (96)
7° Musso Pi	0,59 (64)
8° Gallo Fa	0,59 (64)
9° Salsi Gi	0,55 (96)
10° Colucci Ga	0,55 (96)

Girone L

1° Bussotti Pa	1,15 (80)
2° Pirro Gi	1,15 (80)
3° Boazzo Ro	0,82 (96)
4° Vignale Ro	0,82 (96)
5° Bellone Gi	0,76 (80)
6° Valente Gi	0,76 (80)
7° Fogel Pi	0,72 (80)
8° La Torre Ro	0,72 (80)
9° Bussone Ma	0,72 (96)
10° Iside Gi	0,72 (96)

Girone M

1° Maci Gi	1,11 (128)
2° Pizza Et	1,11 (128)
3° Grignani Ca	0,94 (79)
4° Fioretti Fr	0,87 (128)
5° Mauri Gi	0,87 (128)
6° Comparozzi Vi	0,78 (80)
7° Crescimbeni Ma	0,78 (80)
8° Donzi Ma	0,72 (63)
9° Pignanelli Gu	0,69 (80)
10° Zuccheri An	0,69 (80)



Classifiche Butler Squadre Signore

ECCELLENZA

Girone A

1°	Causa Ma	0,86 (80)
2°	Fusari Em	0,86 (80)
3°	Golin Cr	0,83 (80)
4°	Olivieri Ga	0,83 (80)
5°	Castignani Cl	0,77 (80)
6°	Piccioni Gi	0,77 (80)
7°	Michelini Do	0,74 (96)
8°	Soldati Ca	0,74 (96)
9°	Dessi Ba	0,73 (79)
10°	Pomares Y	0,73 (79)

SERIE A

Girone B

1°	Federico Ri	0,78 (80)
2°	Cattaneo Ma	0,78 (80)
3°	Cambon Or	0,70 (96)
4°	Tessitore Ni	0,70 (96)
5°	Giuliani Do	0,65 (80)
6°	Magelli Ti	0,65 (80)
7°	Colombo Gl	0,65 (128)
8°	Preve Mi	0,65 (128)
9°	Consonni La	0,52 (80)
10°	Pozzi Gi	0,52 (80)

Girone C

1°	Campagnano De	1,03 (96)
2°	Hugon Ba	1,03 (96)
3°	Novo An	0,71 (80)
4°	Pederzoli Gi	0,71 (80)
5°	Mainoldi Mo	0,51 (112)
6°	Gibertoni A.	0,51 (112)
7°	Giarnella Lo	0,44 (96)
8°	Francisci Ro	0,44 (96)
9°	Gavazzoni Ge	0,43 (80)
10°	Licursi An	0,43 (80)

Girone D

1°	Rampinelli Gr	0,84 (96)
2°	Ruggeri Jo	0,84 (96)
3°	Torielli Va	0,76 (80)
4°	Zucco My	0,76 (80)
5°	Cotti Ma	0,73 (80)
6°	Giacoma M.	0,73 (80)
7°	Gattolin Ma	0,59 (80)
8°	Mai Ma	0,59 (80)
9°	Alessandro Sa	0,59 (96)
10°	Borzi' Vi	0,59 (96)

SERIE B

Girone E

1°	Giuntini Ga	1,41 (48)
2°	Angiolucci Re	1,41 (48)
3°	Mandolesi St	0,99 (48)
4°	Vicario An	0,99 (48)
5°	Raffaelli Al	0,92 (96)
6°	Focardi Ga	0,92 (96)
7°	Satalia Sa	0,80 (80)
8°	Riolo Io	0,80 (80)
9°	Janousek Ba	0,75 (112)
10°	Marinelli Ri	0,75 (112)

Girone F

1°	Frugoni Fr	1,19 (96)
2°	Gemignani Ma	1,03 (96)
3°	Turati An	0,88 (128)
4°	Guariglia Ma	0,81 (112)
5°	Mottola Im	0,81 (112)
6°	Ghia Fu	0,63 (112)
7°	Marruccelli La	0,60 (64)
8°	Catania Iv	0,51 (96)
9°	Greco Gi	0,51 (96)
10°	Cima Fa	0,49 (96)

Girone G

1°	Valorosi Li	0,88 (80)
2°	Viola Pa	0,88 (80)
3°	Biagioni Or	0,73 (80)
4°	Laus Cl	0,73 (80)
5°	Massara St	0,67 (127)
6°	Api Al	0,67 (127)
7°	Brunner El	0,65 (80)
8°	De Stefanis El	0,65 (80)
9°	Castoldi Ca	0,60 (96)
10°	Perotti Ma	0,60 (96)

Girone H

1°	Botta Gi	1,13 (128)
2°	Costa Ma	1,13 (128)
3°	Groppali Su	1,05 (80)
4°	Resnati Ro	1,05 (80)
5°	Chavarria Ka	0,88 (128)
6°	Salvato Mi	0,88 (128)
7°	Di Blasio Ve	0,86 (80)
8°	Pagano Pa	0,86 (80)
9°	Di Francesco An	0,57 (96)
10°	Morgantini Cr	0,57 (96)

Girone I

1°	De Lucchi Pa	1,39 (80)
2°	Matteucci An	1,39 (80)
3°	Gasparini El	1,27 (96)
4°	Vermiglio Fa	1,27 (96)
5°	Cappuccilli Ma	1,05 (80)
6°	Conte Ro	1,05 (80)
7°	De Crescenzo Ma	0,90 (128)
8°	Battista Lu	0,90 (128)
9°	Bianchi Ga	0,62 (64)
10°	Scattina A.	0,62 (64)

Girone J

1°	Morselli Sa	1,53 (80)
2°	Pasta Ma	1,53 (80)
3°	Ghelli Or	1,49 (95)
4°	Serangeli Fr	1,49 (95)
5°	Gerardi Fu	1,39 (79)
6°	Laitano Cr	1,39 (79)
7°	Pisani Mar	1,28 (64)
8°	Pazzini Gi	1,25 (80)
9°	Cassai Gi	0,69 (112)
10°	Pramotton Em	0,65 (80)

I premi delle Classifiche Butler

sono offerti da...



...e da



CLASSIFICA BUTLER



Il calcolo della classifica butler è allineato agli standard internazionali ed effettuato secondo il metodo "across the field".

La classifica sarà calcolata girone per girone e non per Serie.

Ogni risultato sarà confrontato con gli altri 9 risultati dello stesso girone; ciascuno dei 9 confronti produrrà una differenza, ognuna di queste differenze sarà tradotta in imps.

La media dei 9 valori così calcolati costituirà il risultato in imps (non necessariamente un numero intero) che sarà assegnato, per quel board, ai giocatori che ne sono stati protagonisti.

Tutte le mani in cui si sia verificato un intervento arbitrare che cambi il risultato al tavolo con un punteggio arbitrare assegnato o artificiale saranno considerate nulle a tutti gli effetti e non saranno in alcun modo calcolate in classifica.

La classifica butler sarà calcolata solo sui primi 8 incontri.

Entreranno in classifica esclusivamente i giocatori che abbiano all'attivo almeno 33 risultati validi.

Saranno premiati:

il 1° ed il 2° giocatore classificati di ciascun girone con Prodotti Fornaciari

il 3° ed il 4° giocatore classificati di ciascun girone con Vini Fornaciari

il giocatore che ha ottenuto la miglior media butler di ciascuna Serie con cofanetto Pilogen Carezza