



## BOLLETTINO DEI CAMPIONATI ITALIANI

# CAMPIONATI ALLIEVI COPPIE E SQUADRE MISTE/SIGNORE

Salsomaggiore 8 - 11 novembre 2012

Domenica 11 novembre

Responsabile: *Nicola Di Stefano*

Redazione: *Franco Broccoli, Livia Saibante*

Fotografo: *Fabio Poleggi*  
Stampa: *Hassan El Maragi*

## A POCHI PASSI DAL PODIO

Una manciata di board separa gli attori di questo campionato dai gradini della vittoria. Poche ore ancora e le caselle dell'Albo d'Oro 2012 a Squadre Miste saranno riempite.

Ogni gara presuppone una classifica, ma mai come in queste occasioni sarebbe appropriato allargare il primo gradino del podio per fare spazio a tutti i partecipanti che, con il loro entusiasmo, hanno trasformato una competizione di routine in una festa unica.

In corsa per il titolo a squadre sono rimaste le formazioni Sciatoli contro Sisella nelle matricole, Cuocolo contro Tabellini nel 1° livello e Cavallari contro Pecorini nel 2° livello. Vinca il migliore, tanto avete già vinto tutti.

A proposito di vittorie, il Bridge EUR di Roma, detentore del "Trofeo Riolo", conserva stretto in bacheca questo prestigioso riconoscimento destinato all'associazione più medagliata del campionato, confermandolo addirittura con un giorno d'anticipo. Complimenti alla scuola di Mario Guarino ed ai suoi collaboratori.

Nel doveroso ringraziamento a tutto lo staff del campionato, che ha lavorato alacremente senza farsi notare (di solito si notano solo le cose che non vanno), è più un

piacere che un obbligo citarne uno per tutti, Gianni Bertotto, "l'uomo ombra" per eccellenza.



### Sommario

• Premi d'Onore e Premi Fornaciari	Pag. 2
• Risultati e Classifiche Matricole / 1° Liv. / 2° Liv.	Pag. 3
• Articolo: "Semifinali"	Pag. 6
• Programma di Oggi/Flash dallo Stage Insegnamento	Pag. 8
• Articolo: "Belle figure" - Eddie Kantar	Pag. 9
• Intervista: "Un minuto De Longhi"	Pag. 15
• Trofeo Riolo	Pag. 15
• Club Rosa	Pag. 16



# Premi d'onore



## COPPIE MISTE 2012

## SQUADRE MISTE 2012

<i>Matricole</i>	<i>1° Livello</i>	<i>2° Livello</i>
<i>1° Medaglia d'Oro</i>	<i>1° Medaglia d'Oro</i>	<i>1° Medaglia d'Oro</i>
<i>2° Medaglia d'Argento</i>	<i>2° Medaglia d'Argento</i>	<i>2° Medaglia d'Argento</i>
<i>3° Medaglia di Bronzo</i>	<i>3° Medaglia di Bronzo</i>	<i>3° Medaglia di Bronzo</i>

# Premi Fornaciari

I premi d'onore **non sono cumulabili** con quelli Fornaciari.

L'aggiudicazione di premi in 'natura' è effettuata sulla base della classifica assoluta finale ed è considerata prioritaria rispetto a quelli di classifica parziale quale che sia la posizione.



<i>Matricole</i>	<i>1° Livello</i>	<i>2° Livello</i>
<i>Alla 4ª Coppia classificata</i> <i>Ai migliori classificati di ciascun tempo</i> <i>Vini Fornaciari</i>	<i>Alla 4ª Coppia classificata</i> <i>Ai migliori classificati di ciascun tempo</i> <i>Vini Fornaciari</i>	<i>Alla 4ª alla 5ª Coppia classificata</i> <i>Ai migliori classificati di ciascun tempo</i> <i>Vini Fornaciari</i>
<i>Matricole</i>	<i>1° Livello</i>	<i>2° Livello</i>
<i>Alla 2ª Squadra del Consolation A</i> <i>Alle 1ª Squadra del Consolation B</i> <i>Vini Fornaciari</i>	<i>Alla 2ª Squadra del Consolation</i> <i>Vini Fornaciari</i>	<i>Alla 2ª Squadra del Consolation A</i> <i>Alle prime 2 del Consolation B</i> <i>Vini Fornaciari</i>

# Squadre Miste - Risultati e Classifiche

## Matricole

### Qualificazioni

#### 6° TURNO

Scriattoli - Fiducia 22 - 8

Sisella - Alessandri 18 - 12

Vitacolonna - Piani 9 - 21

Montanelli - Penna 21 - 9

Zecchini - Camici 25 - 0

Porro - Pelo 5 - 25

#### 7° TURNO

Scriattoli - Montanelli 19 - 11

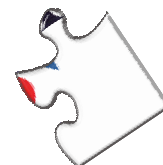
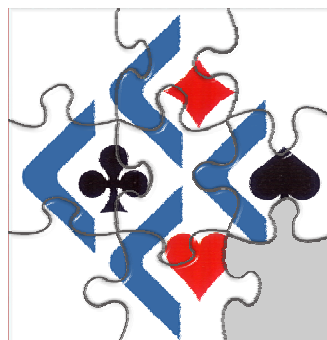
Sisella - Zecchini 22 - 8

Piani - Pelo 17 - 13

Vitacolonna - Penna 5 - 25

Fiducia - Porro 8 - 22

Alessandri - Camici 16 - 14



#### CLASSIFICA

1°	Scriattoli	143
2°	Sisella	136
3°	Piani	113
4°	Montanelli	107
5°	Vitacolonna	99
6°	Zecchini	99
7°	Fiducia	97
8°	Penna	97
9°	Alessandri	96
10°	Pelo	94
11°	Porro	89
12°	Camici	77

### Semifinali

	c.o.	1° turno	2° turno	TOT
Scriattoli	18	11	24	53
Montanelli	0	15	8	23

	c.o.	1° turno	2° turno	TOT
Sisella	11	10	67	88
Piani	0	19	0	19

### Danese

#### 1° TURNO

Vitacolonna - Zecchini 21 - 9

Fiducia - Penna 12 - 18

Alessandri - Pelo 2 - 25

Porro - Camici 21 - 9

#### 2° TURNO

Vitacolonna - Pelo 4 - 25

Penna - Porro 16 - 14

Fiducia - Zecchini 18 - 12

Alessandri - Camici 15 - 15



#### CLASSIFICA

1°	Pelo	144
2°	Penna	131
3°	Fiducia	127
4°	Porro	124
5°	Vitacolonna	124
6°	Zecchini	120
7°	Alessandri	113
8°	Camici	101

# 1° Livello

## Qualificazioni

### 6° TURNO

Arrivabene - Consoli 19 - 11

Minghetti - Cuocolo 10 - 20

Pozzetto - Tomasi 1 - 25

Pepe - Tabellini 14 - 16



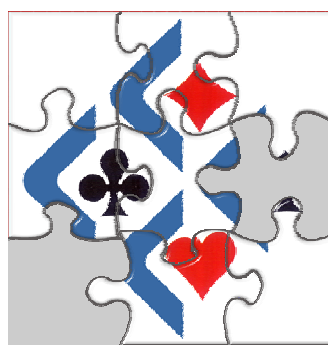
### 7° TURNO

Consoli - Cuocolo 14 - 16

Arrivabene - Tomasi 16 - 14

Minghetti - Tabellini 11 - 19

Pozzetto - Pepe 22 - 8



### CLASSIFICA

1° Cuocolo	140
2° Tabellini	133
3° Consoli	112
4° Minghetti	104
5° Tomasi	103
6° Arrivabene	101
7° Pepe	76
8° Pozzetto	66

## Semifinali

	c.o.	1° turno	2° turno	TOT
Cuocolo	18	16	6	40
Minghetti	0	25	7	32

	c.o.	1° turno	2° turno	TOT
Tabellini	10	23	24	57
Consoli	0	11	25	36

## Danese

### 1° TURNO

Tomasi - Arrivabene 18 - 12

Pepe - Pozzetto 12 - 12

### 2° TURNO

Tomasi - Pozzetto 25 - 4

Arrivabene - Pepe 13 - 17



### CLASSIFICA

1° Tomasi	146
2° Arrivabene	126
3° Pepe	105
4° Pozzetto	82

## 2° Livello

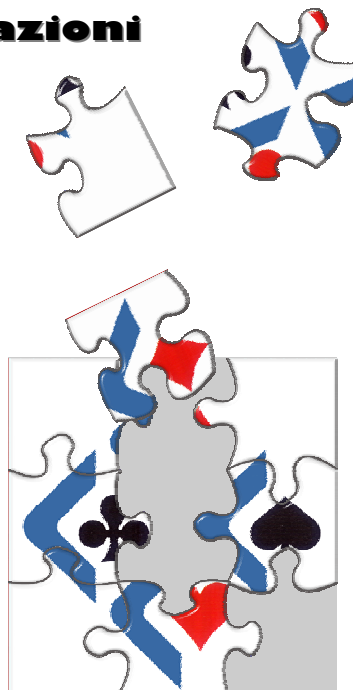
### 6° TURNO

Cavallari	-	Porrisini	20 - 10
Allegrezza	-	Quaroni	14 - 16
Fantoni	-	Pecorini	19 - 11
Targetti	-	Gori	12 - 18
Sartorini	-	Quartu	23 - 7
Tabini	-	Romboli	21 - 9
Mito	-	Boccia	15 - 15
Gabriella	-	Cantatore	0 - 25
Soglia	-	Faraci	0 - 25
Bianchi	-	Bye	18 - 0

### 7° TURNO

Cavallari	-	Quaroni	25 - 5
Fantoni	-	Allegrezza	14 - 16
Porrisini	-	Sartorini	14 - 16
Pecorini	-	Gori	25 - 3
Tabini	-	Targetti	14 - 16
Cantatore	-	Mito	13 - 17
Boccia	-	Bianchi	25 - 5
Quartu	-	Faraci	8 - 22
Romboli	-	Gabriella	19 - 11
Soglia	-	Bye	18 - 0

### Qualificazioni



### CLASSIFICA

1°	Cavallari	150
2°	Pecorini	120
3°	Fantoni	118
4°	Allegrezza	117
5°	Sartorini	114
6°	Porrisini	113
7°	Quaroni	108
8°	Boccia	107
9°	Targetti	107
10°	Tabini	107
11°	Mito	103
12°	Cantatore	103
13°	Faraci	102
14°	Gori	98
15°	Romboli	95
16°	Quartu	88
17°	Bianchi	87
18°	Soglia	82
19°	Gabriella	77

### Semifinali

	c.o.	1° turno	2° turno	TOT
Cavallari	16	29	27	72
Allegrezza	0	6	27	33

	c.o.	1° turno	2° turno	TOT
Pecorini	1	14	30	45
Fantoni	0	21	12	33

### Danese

### 1° TURNO

Sartorini	-	Porrisini	8 - 22
Quaroni	-	Boccia	17 - 13
Targetti	-	Tabini	19 - 11
Mito	-	Cantatore	5 - 25
Faraci	-	Gori	14 - 16
Romboli	-	Quartu	16 - 14
Bianchi	-	Soglia	7 - 23
Gabriella	-	Bye	18 - 0

### 2° TURNO

Porrisini	-	Cantatore	22 - 8
Targetti	-	Quaroni	21 - 9
Sartorini	-	Boccia	25 - 1
Tabini	-	Faraci	17 - 13
Gori	-	Romboli	22 - 8
Mito	-	Soglia	15 - 15
Quartu	-	Gabriella	24 - 6
Bianchi	-	Bye	18 - 0

### CLASSIFICA

1°	Porrisini	157
2°	Targetti	147
3°	Sartorini	147
4°	Gori	136
5°	Cantatore	136
6°	Tabini	135
7°	Quaroni	134
8°	Faraci	129
9°	Quartu	126
10°	Mito	123
11°	Boccia	121
12°	Soglia	120
13°	Romboli	119
14°	Bianchi	112
15°	Gabriella	101



## SEMIFINALI

FB

Sabato pomeriggio, come direbbe Claudio Baglioni. Manca poco, prima del testa a testa che assegnerà il titolo. Siamo alle semifinali, e l'atmosfera d'attenzione si respira sin dalle prime carte in gioco.

### COLPO DI FORBICE

Board I

Tutti in prima. Dichiarante Nord.

	♠ Q 4 3 2	
	♥ 9 8	
	♦ K Q 8 4 2	
	♣ 9 7	
♠ A 7 6		♠ 8
♥ A Q J 7		♥ 10 4 3 2
♦ 9 7 6 5		♦ 3
♣ K 3		♣ Q J 10 8 6 5 2
	♠ K J 10 9 5	
	♥ K 6 5	
	♦ A J 10	
	♣ A 4	

Molto interessante. Vediamo come funziona a carte viste. L'importante, al momento, è seguire il ragionamento e non giocare già da ora con tutte le 52 carte scoperte sul tavolo. La linea N/S ha 23 punti contro i 17 di E/O, ma Est ha una mano molto sbilanciata, con ottimi valori di taglio. Di chi sarà il contratto? Andiamo, per ordine di rango. Se Ovest si dovesse aggiudicare il contratto a 4♥ (difficile)



un qualsiasi attacco a punta (picche o quadri) da parte di Nord lo batterebbe in quanto l'insistenza nel colore d'attacco manderebbe in fuorigioco il morto. A Sud basterebbe filare il Re di fiori di Ovest per mettere una pietra tombale sul morto (è il caso di dirlo). Passiamo a qualcosa di più probabile, 4♠ giocate da Sud. Si fanno? Si farebbero, è meglio dire, ma bisogna usare la...forbice! L'unico attacco che può mettere in difficoltà il dichiarante è Re di fiori. Guardate perché. Sud entra con l'Asso e si accinge a battere atout. Ovest prende (immediatamente, mi raccomando) e rigioca fiori per la presa di Est che, tornando cuori, affossa il contratto in quanto il dichiarante si trova a cedere una fiori, una picche e due cuori. Dov'è la contromisura? Nel lasciare in presa il Re di fiori sull'attacco. Colpo di forbice! Azzerati i collegamenti della difesa. Applausi a scena aperta. Un momento, è già finita così? No, per niente: Est è in condizione di fare 5♣ di battuta senza alcuno sforzo, passando per la sola riuscita dell'impasse a cuori. Distribuzione batte punti onori 1 a 0. Nelle matricole la squadra Sisella ha preso pieno e cavalli giocando e realizzando 4♠ da una parte e 5♣ dall'altra (13 imp) ed anche la formazione Minghetti, nel 1° livello, ha segnato 13 per 4♣x+1 contro il parziale dell'altra sala.

MANCHE CORTA O LUNGA  
 PER ME PARI SON..

Board 3

E/O in zona. Dichiarante Sud.

♠ 9 8 6 5 4 ♥ Q J 9 7 ♦ A J 7 3 ♣ --	♠ K 7 3 ♥ A K ♦ 10 8 4 ♣ Q 7 6 5 3
♠ A 10 ♥ 8 2 ♦ Q 6 ♣ A K J 10 9 8 4	♠ Q J 2 ♥ 10 6 5 4 3 ♦ K 9 5 2 ♣ 2

In questo board non ci sono problemi di gioco o manovre astruse da compiere. L'importante è arrivare a manche...in due tempi. Per spiegarsi, se E/O dovessero decidere che il contratto di 3SA è bello come il sole, avrebbero senza dubbio ragione in quanto la difesa, al massimo, potrebbe incassare 4 levée di quadri sull'attacco, niente di più. Senza attacco nel colore, invece, le prese dei tresenzisti sarebbero 11. Tutto qui? No, in un mondo perfetto, molto distante dalla vita reale, N/S potrebbero interferire in questo pigro progetto difendendo a 4♥ che, anche se doverosamente contrate, porterebbero nelle casse di E/O solo 300 punti, per due prese di cadu-

ta, taglio a picche compreso. Parola fine? No, un'altra volta sono gli orizzontali a dirla: il contratto di 5♣ è di nuovo sul tavolo (anche se la difesa a 5♥...). E della difesa a 5♠, dove non si prende nemmeno il taglio, ne vogliamo parlare? Le squadre Minghetti (1° liv.) e Fantoni (2° liv.) l'hanno fatta sulla manche avversaria, guadagnando 8/7 imp.

## RELAX

Board 5

N/S in zona. Dichiarante Nord.

♠ Q 10 ♥ 6 5 ♦ Q J 10 7 4 ♣ Q 5 3 2	♠ A K 2 ♥ A K J 10 4 2 ♦ 6 ♣ J 8 7
♠ J 7 5 ♥ Q 8 3 ♦ A 9 8 3 2 ♣ K 6	♠ 9 8 6 4 3 ♥ 9 7 ♦ K 5 ♣ A 10 9 4

La manche a cuori per Est è una passeggiata di salute, a carte viste. E' contratto facile da raggiungere? Sembrerebbe di sì, visti i 26 punti in linea (senza calcolare quelli di distribuzione) e il fit di 9 carte. Sul fastidioso attacco atout, il dichiarante, che di carte nel vede 26, pensa che nella giornata più storta del secolo potrebbe addirittura andare sotto con la perdita di tre fiori e una picche. No, non è possibile, non è nelle carte e dalla pessimistica preoccupazione al sorridente rilassamento, il passo è fortunatamente breve per il dichiarante. L'attacco atout non è obbligatorio, l'Asso di fiori è piazzato, le cuori sono 2/2 e ciliegina



sulla torta, cade la Dama seconda di picche. “Ma si può sapere cosa stavi pensando?”, dice il compagno in Ovest a fine mano, contabilizzando 12 prese (nervo teso da semifinale). Limitatevi ad alzare il sopracciglio in maniera misteriosa e sapiente... però rilassatevi! Mano pari, o quasi, per tutti.

**CAPPOTTO**

Board 6

E/O in zona. Dichiarante Est.

	♠ 5 3 2	
	♥ 4	
	♦ K 6 2	
	♣ A K Q 6 3 2	
♠ J 9 7 6		♠ 8 4
♥ K 10 9 7 6		♥ Q J 8 5 3 2
♦ 9 5		♦ J 8 4
♣ 10 5		♣ J 7
	♠ A K Q 10	
	♥ A	
	♦ A Q 10 7 3	
	♣ 9 8 4	

Commento tecnico di gioco: fate tutte le prese in N/S e riportate il risultato sulla macchinetta, facendo sempre controllare agli avversari. Scherzi a parte, il problema è solo quello di raggiungere in licita uno dei grandi slam a disposizione: 7SA, 7♦ o 7♣. Complimenti a chi ci è riuscito: solo la formazione Scriattoli, che milita nelle matricole, ha raggiunto 7♦ (in tutte le semifinali).



**UN FLASH DAL SETTORE INSEGNAMENTO**



## BELLE FIGURE



(*Overo come muovere i colori senza macchiare tutto*)  
Eddie Kantar

Dich. Sud - E-O in zona

	♠ K J	
	♥ A 9 6	
	♦ A Q 9 7 4	
	♣ 10 5 3	
♠ 10 6 4 3 2		♠ A Q 9 8
♥ 5 3		♥ 8 7
♦ 6 2		♦ K 5 3
♣ K 9 8 2		♣ Q 7 6 4
	♠ 7 5	
	♥ K Q J 10 4 2	
	♦ J 10 8	
	♣ A J	

<i>Ovest</i>	<i>Nord</i>	<i>Est</i>	<i>Sud</i>
			1♥
Passo	2♦	Passo	2♥
Passo	4♥	Fine	

**Attacco:** ♣ 2.

**Commento sulla dichiarazione:** Normale.

**Commento sull'attacco:** Quando la dichiarazione indica che c'è un colore quinto al morto senza nessun controllo da parte vostra, è di solito cosa buona e giusta effettuare un attacco aggressivo in un palo non licitato. La regola generale suggerisce di scegliere quello in cui siete più forti, tra i non licitati, escludendo però il caso in cui avete l'Asso. Gli Assi sono nati per catturare Re e Dame. Mi ricordo che l'ho letto sul libro di Goren!

**Commento sul gioco:** Dopo la ♣Q di Est avete due prese sicure nel colore entrando con l'Asso, ma questa sarebbe una mossa oltremodo sbagliata! L'attacco di piccola normalmente promette un onore, e così Ovest è fortemente candidato ad avere il ♣K. Se vincete con l'Asso, battete atout e poi fate l'impasse perdente a quadri, Est ritornerà fiori per Ovest che traverserà a picche, per due presa nel colore di Est e una di caduta per voi. Potete evitare questo antipatico scenario lasciandoci la prima fiori, la ♣Q di Est, catturando il ritorno nel colore, tirando le atout necessarie e facendo l'impasse a quadri. Anche se dovesse andar male (va male, ve lo assicuro), Est non sarebbe in condizione di comunicare col compagno per avere il ritorno picche, e se decidesse di temporeggiare senza incassare velocemente l'♠A, si troverebbe ad incartarlo e portarlo a casa per una prossima occasione.



Dich. Sud – Tutti in prima

	♠ K Q J ♥ A J 5 2 ♦ K 8 5 ♣ A 6 3	
♠ 10 9 7 5 2 ♥ 10 8 3 ♦ 10 9 3 ♣ Q 7		♠ 8 4 ♥ 9 7 4 ♦ Q J 7 6 ♣ 10 9 8 4
	♠ A 6 3 ♥ K Q 6 ♦ A 4 2 ♣ K J 5 2	

<i>Ovest</i>	<i>Nord</i>	<i>Est</i>	<i>Sud</i>
Passo	6SA	Fine	ISA

**Attacco:** ♠10.

**Commento sulla dichiarazione:** Nord, con quella distribuzione, non ha ragioni inoppugnabili per usare la Stayman, anzi, ci sono ragioni inoppugnabili per non usarla: (1) dà l'opportunità all'avversario di contrare la risposta a fiori per suggerire l'attacco e (2) svela la distribuzione dell'apertore. E' vero, si può perdere il fit 4-4 a cuori, ma anche in questo caso il contratto può essere benissimo giocato a SA, peraltro senza dover fare i conti con un'eventuale 4-1 in atout. Per ciò che riguarda il salto diretto a 6SA, le regola è sempre la stessa: chi sa, va! 18 punti di fronte all'apertura di ISA = slam.

**Commento sull'attacco:** 10-9-7 è considerata una sequenza (la terza carta, il ♠7, è solo un gradino al disotto della sequenza perfetta), perciò l'attacco è di ♠10. Con 10-9-6-5-2 è invece corretto l'attacco di 5. Parliamo di SA, ma se il contratto è a colore bastano due carte adiacenti per intavolare l'onore e perciò da 10-9-6-5-2, la carta giusta d'esordio è il 10. Stesso discorso per le combinazioni capeggiate da K-Q, Q-J o J-10. A colore l'onore più alto, a SA la quarta carta, in assenza di sequenza (o parente stretta).

**Commento sul gioco:** Nove prese sicure al di fuori delle fiori, colore da manovrare per realizzare il contratto. Avete bisogno di tre prese solamente a fiori, perciò il miglior gioco consiste nel battere il ♣K, passare dall'altra parte con l'♠A e rigiocare un terzo giro verso J-5 della mano. Si vince sempre se la ♣Q è in Est, oppure se c'è la 3-3, o ancora se Ovest ha la ♣Q secca o seconda. Stiamo parlando di un pizzico in più del 75% di successo.

Dich.Nord – Tutti in zona

	♠ A J 10 ♥ Q J 6 5 4 ♦ A K 6 3 ♣ 5	
♠ 9 8 6 4 2 ♥ A 8 3 ♦ J 9 ♣ Q 6 3		♠ Q 7 ♥ K 10 9 2 ♦ Q 10 8 7 ♣ 8 7 2
	♠ K 5 3 ♥ 7 ♦ 5 4 2 ♣ A K J 10 9 4	

<i>Ovest</i>	<i>Nord</i>	<i>Est</i>	<i>Sud</i>
Passo	1♥	Passo	2♣
Passo	2♦	Passo	2SA
Passo	3SA	Fine	

**Attacco:** ♠9.

**Commento sulla dichiarazione:** Giocando 2/1 forzante a manche il 2SA è forzante. Non giocandolo, no (ma va?). In ogni caso a 3SA ci si arriva.

**Commento sull'attacco:** Normale. Meglio evitare la quarta carta quando il colore è capeggiato dal 9 o meno, è fuorviante.

**Commento sul gioco:** La vita di questo contratto è affidata alle fiori. Se perdetevi una fiori avrete in seguito la necessità imprescindibile di un ingresso per incassarle! C'è questo ingresso? Sì, il ♠K, perciò catturate immediatamente l'attacco con l'♠A del morto e giocate fiori per il Fante. Se perde non c'è realmente niente che Ovest possa fare per impedirvi addirittura 10 prese, visto che addirittura la ♠Q ha la grazia di essere seconda.

**Commento sulla difesa:** Se il dichiarante sull'attacco gioca il ♠10 del morto, coprite con la Dama. Se vi lascia in presa e se interpretate bene cosa sta succedendo, potete battere il contratto giocando piccola cuori nell'ipotesi del singolo in Sud. Se il partner vince con l'♥A e torna con l'♥8, basta lisciare un onore del morto per rimanere in forchetta, in attesa di un successivo ritorno da Ovest quando prenderà con la ♣Q. Colpito e affondato una volta per tutte! Sul vostro ritorno di piccola cuori Ovest può anche inserire l'8 al posto dell'Asso. La storia non cambia perché, quando in presa con la ♣Q, ♥A e ♥ otterranno lo stesso risultato.

Dich. Sud – E/O in zona

	♠ 9 7 6	
	♥ 7 5 3 2	
	♦ J 7 3	
	♣ A 6 4	
♠ K 10 8 5 2		♠ Q J 4
♥ K 10 4		♥ Q J 9
♦ 8 6 5 2		♦ 10 9 4
♣ 10		♣ J 8 7 5
	♠ A 3	
	♥ A 8 6	
	♦ A K Q	
	♣ K Q 9 3 2	

Ovest	Nord	Est	Sud
			2♣
Passo	2♦	Passo	2SA
Passo	3SA	Fine	

**Attacco:** ♠5.

**Commento sulla dichiarazione:** Routine. Avete mostrato 22-24 bilanciati e il compagno ha abbastanza per rialzare a 3SA (*ancora una volta Kantar suggerisce di non fare la Stayman - ndt*).

**Commento sul gioco:** Cinque prese sicure al di fuori delle fiori, colore da affrontare per trovare le mancanti. Traduzione: vi servono solo quattro prese a fiori per mantenere il contratto. Certamente, ma se cedete la presa a fiori e le picche sono 5-3 (47%) invece di 4-4 (33%), siete destinati alla doccia fredda. La migliore chance consiste nel filare l'attacco, nel caso di 6-2 a picche, prendere il ritorno nel colore e giocare un onore a fiori di mano *prima* di andare al morto con l'Asso. Così facendo, se Ovest ha il Fante (o il 10) secco, sarete al morto al momento giusto, ovvero dopo aver visto Ovest non rispondere al secondo giro. Questo vuol dire fare l'impasse su Est a carte viste. Se invece cominciate con una fiori per l'Asso, la vista di un pezzo in Ovest non costituisce più sicurezza in quanto può provenire da J-10 doubleton o addirittura da J-10-x di un Ovest giocherellone. Ci sono molte combinazioni in cui la mano con la lunga ha A-K-10-x(x), o K-Q-10-x(x), o ancora A-Q-10-x(x) e di fronte c'è un onore terzo. La tecnica corretta è quella di iniziare con un onore dalla parte lunga per poi muovere verso l'onore dirimpetto rimasto secondo, pronti a fare un eventuale impasse palese al terzo giro, se necessario (anche se non lo è. Se è palese, è palese!).

Dich.Nord - Tutti in prima

	♠ A K 10 4 ♥ J ♦ J 7 6 ♣ K Q J 9 2	
♠ 6 5 ♥ 7 3 2 ♦ 8 5 3 2 ♣ A 8 6 3	♠ Q J 9 8 7 ♥ Q 10 8 ♦ K 9 4 ♣ 10 4	♠ 3 2 ♥ A K 9 6 5 4 ♦ A Q 10 ♣ 7 5

<i>Ovest</i>	<i>Nord</i>	<i>Est</i>	<i>Sud</i>
	1♣	1♥	1♠
Passo	3♠	Passo	4♠
Fine			

**Attacco:** ♥2.

**Commento sulla dichiarazione:** Normale. La risposta di 1♠ di Sud mostra la quinta o più. Con la quarta Sud avrebbe dovuto contrare. Nord è troppo forte per il rialzo minimo a 2♠ e troppo debole per chiudere direttamente a manche; il suo 3♠ non forzante, perciò, è semplicemente giusto. Inoltre Nord non può considerare il punto del ♥J secco. Sud ha abbastanza per attingere le 4♠.

**Commento sull'attacco:** Ovest attacca di piccola da tre carte nel colore non appoggiato. Se Ovest avesse appoggiato le cuori, l'attacco corretto sarebbe stato il ♥7. Con questo metodo Est sa che quando il partner attacca di alta in un colore non appoggiato vuol dire che viene da corta.

**Commento sulla difesa:** Est, alla vista del morto, sa che deve giocare per l'♠A dal partner e cercare di sviluppare due prese a quadri prima che sia smontato l'♠A. La carta giusta da muovere a quadri è un'esuberante Dama. Quando il morto alla vostra destra ha il Fante "circondato" dalla vostra forchetta di Q10 più l'Asso, giocate a testa bassa il secondo onore, la Dama. Guardate che succede. Il dichiarante altro non può fare che vincere con il Re, battere atout e smontare l'♠A, ma il compagno, in presa con l'♠A, torna quadri e voi avete A-10 sopra il Fante, per due prese nel colore. Due down per il gioco d'"accerchiamento" di ♦Q alla seconda presa. Voila!

Dich. Ovest – E/O in zona

	♠ A 4 ♥ A J 10 2 ♦ K 9 4 ♣ J 7 6 5	
♠ Q J 10 8 5 ♥ K 4 ♦ J 3 2 ♣ K Q 10	♠ K 7 2 ♥ Q 6 5 ♦ A 10 5 ♣ A 8 4 2	♠ 9 6 3 ♥ 9 8 7 3 ♦ Q 8 7 6 ♣ 9 3

<i>Ovest</i>	<i>Nord</i>	<i>Est</i>	<i>Sud</i>
	Contro	Passo	3SA
1♠			
Fine			

**Attacco:** ♠Q.

**Commento sulla dichiarazione:** Il salto a 3SA mostra l'apertura, da 12 a 16, con almeno un fermo nel colore avversario.

**Commento sul gioco:** Quando gli avversari licitano è molto utile sommare i punti in linea (26) per sapere quanti ne hanno loro (14). Dato che Ovest ha aperto presumibilmente con almeno 12 punti, Est dovrebbe avere al massimo una Dama. Est non può avere due Fanti. Perché? Perché il morto ha due Fanti ed Ovest deve avere il ♠J. Entrate con il ♠K. Le figure critiche a cuori da parte di Ovest sono il Re secco o secondo. Se Ovest ha il Re terzo non potete sbagliare, qualsiasi carta decidiate di giocare, mentre se ha il Re quarto non potete farci niente (sempre se si ricorderà di coprire la vostra Dama!). Il modo per trattare il Re secco o secondo di in Ovest è quello di giocare la cartina e non la Dama! Se appare il Re avete già quattro prese, se invece non si vede, passate il 10 e lasciate una fiori. Non danneggia, anzi, può funzionare alla grande se Ovest ha K-Q di fiori secchi. Diciamo che non succede niente di emozionante in quanto Ovest vince di misura e smonta l'♠A. Tornate in mano con l'♣A e continuate con una piccola cuori per la seconda volta. Se il Re appare, vincete con l'Asso, sbloccate la Dama, volate di nuovo al morto con il ♦K e incassate trionfalmente il ♥J. Nove prese le vedete. Giocate il colore nello stesso modo anche quando è composto, per esempio, da J-x-x per A-Q-10-x.

Dich. Nord - N-S in zona

♠ 10 8	♥ 10 8 7	♦ J 10 9 8 7 5 4	♣ A
		♠ A K J	♥ A K 6 2
		♦ K 6 2	♣ Q J 3

<i>Ovest</i>	<i>Nord</i>	<i>Est</i>	<i>Sud</i>
3♦	1♣	Passo	1♥
Fine	Passo	Passo	6SA

**Attacco:** ♦J.

**Commento sulla dichiarazione:** Ci sono mani che semplicemente non si prestano a licite scientifiche. Questa è una di quelle. Avete 21, ci dovrebbe essere gioco per 6SA. Chi sa, va!

**Commento sul gioco:** Otto prese sicure al di fuori delle fiori, colore da affrontare per le restanti quattro. Se le fiori sono 3-2, siete già in porto, asciutti e tranquilli. Se uno dei due avversari ha la quarta di Asso, invece, siete cotti al pomodoro. Perciò vi dovete (pre)occupare solo del caso in cui ci sia un Asso secco in giro e, possibilmente, farlo prendere sul nulla, senza sacrificare onori. Con Est vuoto a quadri (avete visto? Ha scartato alla prima presa), se c'è uno fortemente sospettato di singolo a fiori, quello è Ovest. Avventatevi sull'attacco in mano e giocate piccola fiori. E' la migliore chance se il colore non è 3-2.

Dich. Est – Tutti in zona

♠ 9 8 7 6	♥ 8 5 3	♦ 9 7 2	♣ J 10 4
		♠ A Q 10 3 2	♥ A 7 6
		♦ Q 4	♣ A K 6

<i>Ovest</i>	<i>Nord</i>	<i>Est</i>	<i>Sud</i>
		1♦	Contro
Passo	2♣	2♦	2♠
Passo	3♠	Passo	4♠
Fine			

**Attacco:** ♦2.

**Commento sulla dichiarazione:** Anche non contando la ♦Q, valore molto dubbio vista la dichiarazione, siete abbastanza forti per contrare e poi licitare il colore, azione caratteristica di chi ha 16-18 punti con la quinta. Con le carte di Nord un rialzo ci sta tutto e comodo, considerando che ♥K Q dovrebbero essere preziosi ed il ♠J non è da buttar via. Sulla scorta di tutto ciò, in Sud, decidete di provare la partita.

**Commento sulla difesa:** Dopo aver incassato due quadri, Est gioca il ♥J.

**Commento sul gioco:** Avete perso due levée e la terza fiori non potete mettervela in tasca. Traduzione: non si possono pagare picche. Il Re è sicuramente in Est, ciononostante bisogna stare attenti a come manovrare. Se Est ha il Re quarto a picche coprirà il Fante del morto e le vostre intermedie non vi consentiranno zero perdenti. Meglio pensare al Re secco. Ecco, in questo caso affacciarsi con il Fante al primo giro vuol dire affossare il contratto. Siete benedetti da due baldi ingressi al morto, che vi permettono fluidità di manovra, perciò prendete il ritorno cuori al morto e giocate piccola picche. Se il Re si affaccia, 10 prese. Se ritarda, tornate di nuovo al morto a cuori e ripetete la manovra. Stavolta potete giocare sia la piccola che il Fante.

# Arrivederci ai prossimi Campionati



## UN MINUTO DE LONGHI



*Pierangela "Pippi" De Longhi non si fa mancare niente. Presidente del Comitato Liguria, responsabile del Bridge a Scuola, parte attiva della potente triade del settore insegnamento (con Marina Causa e Valentino Domini). Respira bridge ad ogni battito. Siamo riusciti a bloccarla tra un promotore e l'altro, tra un esame e uno stage. Siamo scesi a patti, pochi scambi, tutti telegrafici.*



### 1) Pippi con 3P. Quali sono le 3P del bridge?

Passione, priorità (nella vita, nell'insegnamento, nel contratto da scegliere), possibilità che ci si presentano. Ma ho anche due I nel nome...

### 2) Bene, allora completiamo con le due I del bridge.

Anche di più: ironia, ilarità, intensità, impegno.

### 3) L'allievo è da....

Entusiasmare, coinvolgere, irretire.

### 4) Un difetto.

Sono impulsiva. Il mio nickname è Lunatica. Credo sia abbastanza descrittivo.

### 5) Un pregio.

Solare.

### 6) Te la canti e te la suoni o lo pensano gli altri?

*(Piccolo sorriso imbarazzato)* No, veramente me lo dicono gli altri (è vero, ma dovevamo fare quella che si chiama prova da stress ☺).

### 7) Giocare, dirigere, insegnare. Dai le percentuali

Insegnamento al 70 %, la vera passione, gioco al 40%, direzione al 10%. *Decisamente impulsiva: lavora al 120%!*

# Trofeo Rioio

Alla Scuola  
del Bridge EUR, Società  
meglio classificata  
nelle diverse gare  
di questi Campionati



# CLUB ROSA

*Dedicato alle donne. Tra di voi potrebbe annidarsi, nascosta dalla momentanea mancanza d'esperienza, la prossima nazionale femminile. Siete pronte per il grande salto? Che lo siate o meno, prendete visione di un progetto che potrebbe interessarvi e, a titolo cautelativo, ripassate l'inno di Mameli!*

Il Consiglio Direttivo ha approvato un nuovo progetto dedicato al bridge femminile ed alla ristrutturazione del settore nazionale Ladies.

Il progetto, che avrà durata biennale, consiste nella creazione di un club ("Club Rosa") riservato a sedici coppie di giocatrici.

Il progetto del club, che sarà accessibile a tutte le giocatrici agoniste regolarmente tesserate nell'anno 2013, ha come obiettivo immediato la crescita del movimento bridgistico femminile, mentre l'obiettivo finale è quello di intraprendere un processo di allenamento e formazione finalizzato alla creazione della squadra nazionale ladies per i Campionati Europei in programma nel Giugno del 2014.

L'accesso al Club Rosa avverrà tramite un processo di selezione tecnico su due fasi: una prima fase di selezione locale, da disputarsi dal 18 al 20 gennaio 2013, in 5/7 sedi che verranno stabilite nei prossimi giorni e puntualmente comunicate, e una seconda fase di selezione finale che si disputerà presso i locali federali della sede di Milano dal 14 al 17 Febbraio 2013.

Le prime sedici coppie classificate dopo la seconda fase di selezione entreranno a far parte del Club Rosa.

Le prime sei coppie delle sedici qualificate, andranno inoltre a formare due rappresentative FIGB per i Campionati Europei Ladies EBL del prossimo Giugno.

Le due rappresentative saranno interamente rimborsate di tutti i costi previsti (trasferimento, vitto, alloggio, iscrizione).

Una volta terminata la fase di selezione tecnica, le sedici coppie appartenenti al Club Rosa intraprenderanno un percorso di allenamento periodico su piattaforme internet dedicate e stage tecnici, interamente rimborsati, presso i locali federali di Milano.

La supervisione tecnica ed il coordinamento degli allenamenti e degli stage saranno affidati ad un Coordinatore del settore e ad un Preparatore Tecnico.

Nell'Aprile del 2014, le sedici coppie del Club Rosa avranno diritto a partecipare ad una selezione interna volta a definire le tre coppie che rappresenteranno l'Italia ai prossimi Campionati Europei. La quarta coppia classificata sarà la coppia prevista come riserva.

Le iscrizioni alla selezione del Club Rosa si apriranno dopo opportuna comunicazione a riguardo sul Sito Federale.

Il costo per la prima fase di selezione è stato determinato nella quota di € 100,00 a coppia.

Nella convinzione di aver elaborato un modello che possa soddisfare le aspettative delle tesserate agoniste che aspirino a migliorare il proprio livello tecnico e che desidererebbero poter rappresentare l'Italia ai prossimi Campionati Internazionali, ci auguriamo di aver deliberato un progetto che sia di supporto e di crescita per l'intero movimento bridgistico femminile italiano.