



PRIMAVERILI SQUADRE LIBERE E SIGNORE - FASE NAZIONALE

Salsomaggiore 21 - 25 aprile 2006

BOLLETTINO 5

Martedì 25 aprile 2006

Direttore: Gianluca Frola Redattore Capo: Alberto Benetti
Redazione: Franco Crosta; Nicola Di Stefano; Carmela Franco; Roberto Luchin; Mauro Saglia
Distribuzione: Gabriele Fornari; Gabriele Grogna

ARRIVEDERCI A VERONA

Ancora una volta la formula barometer si rivela vincente: domani si disputeranno due incontri che, sia nell'Open che nel Signore, decideranno dell'assegnazione del titolo. Nell'Open in verità, sembrava che i giochi fossero fatti a tre turni dalla fine quando Angelini conduceva con 26 punti di vantaggio sui secondi. Ma proprio questi secondi, i padovani di Romanin non solo sono riusciti a tenere il passo dei battistrada ma addirittura a recuperare 15 punti presentandosi allo scontro finale con 11 punti di svantaggio. Non so come andrà a finire, verosimilmente con l'ennesima vittoria del Team Angelini, ma i veneti meritano comunque una standing ovation: si sono battuti alla grande sia nella prima fase che nei play off, hanno tenuto, nei play off, una media di 20 ad incontro, hanno dimostrato di poter giocare alla pari con chiunque. E questo lo stanno dimostrando da vent'anni. Se dovessero perdere, contro quei cinque *marziani*, non avrebbero comunque niente da rimproverarsi.

Le squadre classificate dal terzo al sesto posto lotteranno per il bronzo e la squadra Palma sembra quella con maggiori possibilità di conquistarlo.

Da segnalare la grande prestazione dei romani di Pino che, partiti dalle eliminatorie locali, hanno giocato un campionato da incorniciare e, prima dell'ultimo turno, si trovano in quinta posizione nei play off scudetto.

Pochi avrebbero potuto prevedere, dopo i primi sei turni, che la finale Open sarebbe stata, almeno teoricamente, più ricca di suspense rispetto a quella Signore. In questo Campionato però le ottime napoletane di Meglio sono riuscite a creare un quasi vuoto dietro di loro distanziando le seconde classificate, Caggese, di ben 15 V.P. Di conseguenza le romane, per vincere, devono fare almeno 23. O meglio, per vincere il loro incontro perché le milanesi di Brambilla (squadra ricca di *Stelle* e di *Perle*), salite dalla seconda divisione, sono

RITIRO PREMI CLASSIFICA BUTLER

I premi potranno essere ritirati
dalle 9.40 alle 12.00 in Sala Pom-
padour (davanti al Bar del Palazzo)

ancora in grado di inserirsi nella lotta per il primato essendo dietro alle romane di un solo punto e mezzo.

Nella Butler Open Grande Padre Sementa ha fatto strike. Dopo aver vinto quella della fase eliminatória, si è imposto alla grande anche in quella dei play off. Totaro e Clair, inserendosi al secondo posto (bravi!)

hanno impedito ai cinque del team Angelini di conquistare le prime cinque posizioni di questa specialità.

Nessuno è invece riuscito a scalzare dalle prime tre posizioni, nel Signore, le tre coppie della squadra Meglio. Complimenti alle vincitrici, Chicca Piscitelli e Roberta Branco, alle seconde, Daniela Romani e Roberta Benedetti, e alle terze, Donatella Gigliotti e Angela De Biasio.

Beh, anche per stavolta, credo sia tutto. Non mi resta che dare appuntamento a tutti a Verona dove si terrà il più grande evento di sempre nella storia del bridge (almeno per quanto riguarda l'Europa) sia dal punto di vista quantitativo che qualitativo e poi, ancora, agli eletti che possono vantarsi di essere over 57, a Riccione ai primi di Luglio.

Sommario

Pagina 2	Proposte Banco Paidia
Pagina 3	Articolo: "Manara vs Caggese" - <i>Benetti</i>
Pagina 6	Simultanei Mondiali WBF
Pagina 7	Articolo: "Vale o non vale" - <i>Catellani</i>
Pagina 8	Risultati e Classifiche
Pagina 9	Festival Over 57
Pagina 11	European Women Bridge Festival
Pagina 12	Tornei Nazionali/Internazionali
Pagina 12	Campionati Allievi / Stage Insegnanti
Pagina 13	Articolo: "Signore Play-Out A" - <i>Saglia</i>
Pagina 16	Classifiche butler
Pagina 16	Programma di oggi
Pagina 18	Campionato del Mondo di Verona
Pagina 18	Vacanze di Bridge con Fulvio Fantoni

PROPOSTE BANCO PAIDIA' (INGRESSO PALAZZO CONGRESSI)

Paidia IS

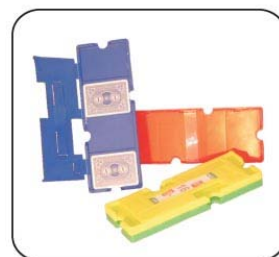
20154 Milano
Via Fauchè, 35
tel. e fax 02 3492661
olanfranconi@paidia.it
scerlini@paidia.it

www.paidia.it

Lido di Camaiore
tel. 348.3043875
lcima@paidia.it



**TUTTI I MATERIALI
PER IL BRIDGE
.....E GLI STAMPATI**



PAOLO FARINA "DAMMI UNA MANO IN CUCINA"



Il libro prende spunto da un'idea di Luisa Carbone, cara amica dell'autore ed ottima cuoca, ed è stato realizzato grazie al contributo di tutti coloro che hanno aderito e partecipato al progetto.

Nel leggerlo, ci si può immaginare di essere seduti ad una grande tavolata di 63 campioni o personaggi del mondo del bridge che raccontano i loro successi, una

mano memorabile o un aneddoto divertente, poi, bevendo un bicchiere di buon vino, svelano un po' della "persona" che si nasconde dietro le carte da gioco e, infine, vi fanno provare il loro piatto preferito, la loro specialità gastronomica.

DINO LANZA "IL MIO NUOVO SISTEMA"



Non è un libro pretenzioso che vuole insegnare la dichiarazione, bensì un sistema a base di quinta nobile offerto in una veste che somiglia ad un kit di montaggio, in cui i pezzi possono essere assemblati in modo personalizzato.

In altre parole è un sistema che può essere giocato in versione integrale o ridotta o di cui si possono adottare

gadgets e sequenze dichiarative per arricchire e rendere più competitivo il nostro abituale sistema di quinta nobile.

Idoneo anche per i giocatori esperti, offre il meglio di sé ai giocatori medi che, spesso, giocano sistemi raffazzonati e poco organici.

CATANIA MANARA vs PARIOLI CAGGESE

A.B.

Il sesto turno vede una di fronte all'altra due squadre che sinora, nel corso di questi campionati, hanno vissuto due storie completamente diverse. Di quanto successo alla squadra Manara ho già parlato diffusamente nell'editoriale di oggi: dopo aver stradominato la fase di qualificazione ha subito, nella giornata di ieri, un crollo tanto impreveduto quanto inspiegabile.

Nel primo turno di oggi però, grazie ad un venticinque tondo, si è rimessa in pista e, date le qualità da tutti riconosciute a questo team, un suo reinserimento nella lotta per il primato non si può certo escludere. Soprattutto se dovesse fare risultato in quest'incontro che la vede opposta ad una diretta concorrente.

Le *parioline*, al contrario, hanno sin qui giocato, sia nella prima fase che nei play off, un campionato senza infamia e senza lode. O meglio, un campionato buono in assoluto ma non certo esaltante se si considera il valore della squadra.

In campo, per Manara, Gabriella Manara e Caterina Ferlazzo EO in aperta e Emanuela Capriata e Cristina Golin NS in chiusa. Come dire una buona fetta di storia del bridge italiano degli ultimi venti anni e, in assoluto, le due più titolate coppie italiane tra quelle in attività (bronzo a Mentone 93 e oro, sempre a Mentone, nel 2003). Per Caggese due coppie, Claudia Pomares e Vanessa Torielli NS in aperta e Ilaria Saccavini e Simonetta Paoluzi EO in chiusa che, a detta dei più, dovrebbero costituire l'ossatura della nostra nazionale nei prossimi impegni internazionali.

Si parte con due board inoffensivi. Le due linee hanno a disposizione due facili manche nei nobili. Nella prima Manara fa una levee in più e nella seconda la Saccavini e la Paoluzi pagano 500 in difesa. In totale 3 per Manara. Nel terzo board giocato, il 15, le catanesi allungano.



Gabriella Manara e Caterina Ferlazzo

Board 15 - dich. Sud - NS in zona

		♠ A 9 6 5 4	
		♥ 9 8 3 2	
		♦ 7 5	
		♣ R 10	
♠ D 3 2			♠ R F 7
♥ D 7 6			♥ A R F 10 5
♦ F 6 3 2			♦ D 10 8
♣ 7 6 2			♣ F 4
		♠ 10 8	
		♥ 4	
		♦ A R 9 4	
		♣ A D 9 8 5 3	

Aperta

OVEST	NORD	EST	SUD
Manara	Torielli	Ferlazzo	Pomares
			1 ♣
passo	2 ♥ (1)	passo	3 ♣
passo	3 ♦ (2)	passo	3 SA
passo	passo	contro	fine

- 1) Almeno 5 picche e 4 cuori 3/7
- 2) Massimo e tentativo di 3SA

La Manara interpreta correttamente il contro della compagna, attacca 6 di cuori (probabilmente c'è un accordo di coppia in merito) e la difesa incassa le prime cinque prese prima che la dichiarante ne incassi 9 negli altri colori.

Chiusa

OVEST	NORD	EST	SUD
Paoluzi	Capriata	Saccavini	Golin
			2 ♣ (1)
passo	2 ♦ (2)	2 ♥	3 ♣
fine			

- 1) Monobicolore con fiori più lunghe max 16
- 2) Relais

Il diverso sistema usato dalle loro avversarie rispetto alle omologhe in aperta, dà modo alla Saccavini, purtroppo o per fortuna - chi lo sa -, di inserirsi in dichiarazione e di *costringere* così le avversarie a fermarsi prima di manche. Manche che, comunque, non credo sarebbe stata chiamata da una buona coppia che gioca il fiori forte.

La Golin fa 10 prese e Catania guadagna 8.

Nel board successivo

Board 16 - dich. Ovest - EO in zona

		♠ 6 5 2		
		♥ D 6		
		♦ R D 10		
		♣ A R 9 3 2		
♠ A D 10 4 3			♠ R 9 8 7	
♥ R 8			♥ 9 5	
♦ 7 3 2			♦ A F 8 6 5	
♣ D 6 4			♣ 10 8	
		♠ F		
		♥ A F 10 7 4 3 2		
		♦ 9 4		
		♣ F 7 5		

sia la Torielli che la Golin sono impegnate nel contratto di 4 cuori dopo che Ovest ha aperto di un picche ed Est ha appoggiato il colore in modo invitante.

In aperta la Ferlazzo attacca di Asso di picche e torna 2 di quadri(conto). Gabriella supera di Asso il Re del morto, pensa a lungo soffrendo visibilmente, poi decide che il 2 di quadri fosse singolo e torna nel colore. Vanessa scarta una fiori, gioca Asso di cuori e cuori e scopre. Quattro fatte. Le catanesi non sono certo soddisfatte del risultato anche se la mano si potrebbe fare indovinando la figura a fiori. In chiusa però l'attacco a quadri è immediato e anche qui la Saccavini, come la Manara in aperta, interpreta il 2 di quadri come singolo e torna nel colore. Cristina scarta la picche perdente, fa l'impasse a cuori, taglia il ritorno picche in mano, batte l'ultima atout e gioca il Fante di fiori. Quando l'Asso del morto supera la Dama di Est, Ilaria imbussola non consentendo alla Golin di farci vedere se avrebbe o meno indovinato il suo 10 ormai secco. Ancora un imp per Catania in un board in cui 4 cuori sono stati regalati in moltissimi tavoli. Evidentemente quel due di quadri aveva l'aria di singolo in tutto il Palazzo.



Nel board successivo però le siciliane, forse anche perché sicure di aver perso grosso in quello appena giocato, dichiarano così:

Board 17 - dich. Nord - tutti in prima

		♠ 8		
		♥ D 9 8 3 2		
		♦ F 10 9 6 2		
		♣ R 10		
♠ F 10 9 7 2			♠ D 6 4 3	
♥ 5			♥ R 10 4	
♦ A 7 4			♦ R 3	
♣ 9 8 7 4			♣ A D F 6	
		♠ A R 5		
		♥ A F 7 6		
		♦ D 8 5		
		♣ 5 3 2		

Aperta

OVEST	NORD	EST	SUD
<i>Ferlazzo</i>	<i>Pomares</i>	<i>Manara</i>	<i>Torielli</i>
	passo	1 SA	passo
2♥	passo	3♠	passo
4♠	fine		

Chiusa

OVEST	NORD	EST	SUD
<i>Paoluzi</i>	<i>Capriata</i>	<i>Saccavini</i>	<i>Golin</i>
	passo	1 SA	passo
2♥	passo	3♠	fine

Il 3 picche ha identico significato nelle due sale ovvero mano minima (range 15/17) e fit quarto a picche. Caterina si dimostra più amante del rischio rispetto a Simonetta e chiama una manche che la compagna non ha difficoltà a fare dopo l'attacco di 3 di fiori di Sud. E ancora trovo qualcuno che prova a convincermi che Caterina non è una giocatrice di carattere. Mah...

Subito dopo

Board 18 - dich. Est - NS in zona

<p>♠ A F 9 7 4</p> <p>♥ A 10 8 6 4</p> <p>♦ ---</p> <p>♣ F 8 4</p>			
<p>♠ 10 6</p> <p>♥ R D</p> <p>♦ A R 8 5 4 3</p> <p>♣ D 10 6</p>		<p>♠ R 8 2</p> <p>♥ F 9 7</p> <p>♦ D 9 7</p> <p>♣ A 7 3 2</p>	
<p>♠ D 5 3</p> <p>♥ 5 3 2</p> <p>♦ F 10 6 2</p> <p>♣ R 9 5</p>			

Aperta

OVEST	NORD	EST	SUD
<i>Ferlazzo</i>	<i>Pomares</i>	<i>Manara</i>	<i>Torielli</i>
		passo	passo
1 ♦	1 ♠	1 SA	2 ♠
3 ♦	3 ♥	3 ♠	passo
3SA	fine		

La mano si decide sull'attacco: picche batte cuori no. Vanessa attacca cuori. Claudia entra di Asso torna Fante di picche. La Manara sta bassa ma poi impegna il Re sul ritorno a picche di Nord. A questo punto, da giocatrice tecnica qual è, muove le quadri nel modo giusto per cautelarsi contro la 4/o, ovvero gioca la Dama di quadri. Quando Nord rifiuta rigioca quadri superando il 10 di Sud, incassa la Dama di cuori, rientra in mano a fiori, incassa il Fante di cuori e infine rimuove quadri catturando il Fante di Sud. 6 quadri. 2 cuori, una picche e una fiori. 3 SA + 1.

Chiusa

OVEST	NORD	EST	SUD
<i>Paoluzi</i>	<i>Capriata</i>	<i>Saccavini</i>	<i>Golin</i>
		passo	passo
1 ♦	2 ♦	contro	2 ♥
3 ♦	fine		

Due quadri dà la bicolore nobile.

Le romane chiamano il contratto più giusto ma il risultato dell'aperta le porta a perdere altri 8 imp.

A questo punto, a metà match, Catania conduce per 26 a 0 ma, mentre si potrebbe cominciare a pensare che sia un match segnato per le romane, queste ultime iniziano una spettacolare rimonta.

Il loro svantaggio viene più che dimezzato nel board 19.



Ilaria Saccavini e Simonetta Paoluzi

Board 19 - dich. Sud - EO in zona

<p>♠ A R 6 3</p> <p>♥ ---</p> <p>♦ A R F 5 3</p> <p>♣ F 10 6 4</p>			
<p>♠ D 10 9 7 2</p> <p>♥ 2</p> <p>♦ 10 7 2</p> <p>♣ A R 8 2</p>		<p>♠ 8</p> <p>♥ R F 10 9 8 7 3</p> <p>♦ 8 6</p> <p>♣ 9 7 3</p>	
<p>♠ F 5 4</p> <p>♥ A D 6 5 4</p> <p>♦ D 9 4</p> <p>♣ D 5</p>			

Aperta

OVEST	NORD	EST	SUD
<i>Ferlazzo</i>	<i>Pomares</i>	<i>Manara</i>	<i>Torielli</i>
			passo
passo	1 ♦	1 ♥	1 SA
passo	2 ♥	passo	3 ♦
passo	3 ♥	passo	3SA
fine			

Chiusa

OVEST	NORD	EST	SUD
<i>Paoluzi</i>	<i>Capriata</i>	<i>Saccavini</i>	<i>Golin</i>
			passo
passo	1 ♦	2 ♥	passo
passo	contro	fine	

L'intervento di 1 cuori della Manara, decisamente atipico, viene così spiegato: "In questo campionato, con le distribuzioni che si trovano, l'ottocento e la milleecento sono sempre dietro l'angolo".

La Torielli non ha difficoltà ad allineare 10 prese.

Sembrerebbe un risultato normale ma in chiusa la Saccavini che è intervenuta con un salto debole, vede la Golin attaccare di 4 di quadri e la Capriata incassare incassare due teste nel colore e poi tentare di incassare anche le due teste di picche. Tagliato al secondo giro, Ilaria si trasferisce al morto a fiori, scarta una fiori sulla Dama di picche e paga in tutto due quadri, una picche e due atout.



Emanuela Capriata e Cristina Golin

430 da una parte e 670 dall'altra portano 15 punti a Roma che passa in vantaggio nei due board successivi. Nel primo le catanesi permettono alle avversarie di impossessarsi di due parziali e di realizzarli in entrambe le sale, nel secondo Ilaria e Simanetta sono brave a stoppare in un parziale laddove le siciliane chiamano manche cadendo di due prese. La situazione si è capovolta. In tre board le romane sono riuscite a passare in vantaggio anche se di due soli punticini. A rendere più consistente la loro vittoria provvede però l'ultimo board del match.

Board 24 - dich. Ovest - tutti in prima

		♠ 8 3 2	
		♥ D 7	
		♦ A 9 6 5	
		♣ A R F 8	
♠ 10 6			♠ R 5
♥ A 8 6 5			♥ 10 9 4
♦ R D 10 8			♦ F 7 4 3 2
♣ 9 3 2			♣ 10 5 4
		♠ A D F 9 7 4	
		♥ R F 3 2	
		♦ ---	
		♣ D 7 6	

Simultanei Mondiali WBF

Venerdì 2 – Sabato 3 giugno 2006

Le gare sono indipendenti.

E' possibile effettuare uno o più tornei.

I simultanei sono aperti a tutti i tesserati, allievi scuola bridge compresi.

Orario di inizio gara: 21.00 / 21.30

La richiesta di iscrizione ed invio materiale dovrà essere effettuata, da parte degli Enti interessati, presso la segreteria della FIGB, a mezzo e-mail (gare@federbridge.it) o utilizzando l'apposito modulo di iscrizione presente sul sito FIGB:

www.federbridge.it nella sezione Gare → Simultanei.

In chiusa la Capriata e la Golin chiamano 4 picche realizzando 12 prese. In aperta si dichiara così:

OVEST	NORD	EST	SUD
<i>Ferlazzo</i>	<i>Pomares</i>	<i>Manara</i>	<i>Torielli</i>
passo	1 ♣	passo	1 ♥
passo	1 ♠	passo	1 SA
passo	2 ♣ ⁽¹⁾	passo	1 ♥ ⁽²⁾
passo	4 ♦	passo	4 ♠
passo	5 ♦	passo	6 ♠
fine			

- 1) Relais
- 2) Mano massima con 3 carte di picche

Lo slam è leggermente sotto chance ma, una volta che lo si è chiamato, realizzarlo non è certo difficile. Vanessa allinea 12 prese e 11 punti prendono la strada di Roma. Il risultato di questo board, non certo fortunato, spiega in parte il calo delle catanesi che comunque, ad onor del vero, non mi sembra si siano espresse al loro meglio. Il risultato dell'incontro, 18 a 12, consente alle romane di rimanere in buonissima posizione per un rush finale mentre mette le siciliane in una situazione di classifica tale che una loro eventuale risalita sino al vertice della stessa avrebbe del miracoloso o quasi.

*Fornariari
vini dal 1899*



VALE O NON VALE?

Marco Catellani

Ho deciso.
Ho deciso di auto-denunciarmi.

Io sono stato infatti l'unico dichiarante ad andar sotto a 4 cuori.

Che, a carte viste, richiede molta, ma molta immaginazione, che a me non manca.

Ovvio l'attacco, di Asso di fiori, per piccola, il 2 di Est ed il mio Fante.

Meno ovvio il ritorno, che tecnicamente avrebbe dovuto essere di piccola quadri, sperando in RF10 del compagno...macché, da me fu di Asso di quadri e quadri al Re.

Tutto bene dite? Non c'è taglio?

No, il taglio non c'è, ma io ebbi la malaugurata idea di sbloccare Dama e Fante di quadri.

Perché teoricamente Est avrebbe potuto avere il dubbio se il compagno avesse avuto la quinta o la sesta di fiori.

E se Est avesse avuto 87 / 952 / R1098 / 9872, forse, un dubbio l'avrebbe certo avuto.

Al tavolo fu giocato un silenzioso 10 di quadri, che restò in presa.

Nessuno disse nulla.
Nè il mio partner, nè i miei compagni.
Un'unica spiegazione logica: con i matti è inutile discutere.

Board 15 - dich. Sud - NS in zona

		♠ R 6 5	
		♥ A R 6 3	
		♦ 6 4 3	
		♣ 6 5 4	
♠ F 9 2			♠ 8 7
♥ 10 4			♥ 9 5 2
♦ A 7 5			♦ R 10 9 8
♣ A R D 10 3			♣ 9 8 7 2
		♠ A D 10 4 3	
		♥ D F 8 7	
		♦ D F 2	
		♣ F	

OVEST	NORD	EST	SUD
			1 ♠
2 ♣	contro	3 ♣	passo
4 ♥	fine		



RISULTATI OPEN

5° TURNO

PlayOff

GOBBI	-	FORNACIARI	4 - 25
LAVAZZA	-	PAUNCZ	23 - 7
PALMA	-	HUGONY	22 - 8
PASTORE	-	BOVE	5 - 25
ROMANIN	-	PINO	20 - 10

PlayOut A

BONANNO	-	LAMICHE	12 - 18
BRABI	-	LA TORRE	21 - 9
GAGLIARDI	-	BATTISTONI	25 - 4
TRAPANI	-	STOPPINI	14 - 16
ZUCCHINI	-	ZENARI	7 - 23
AVARELLO	-	COMIRATO	13 - 17
BARDIN	-	NAPOLI	23 - 7
BOETTI	-	CAMEO	10 - 20
CORTI	-	CALDARELLI	9 - 21
SESTINI	-	TAMBURRINI	6 - 24
FARAONI	-	GRIGNANI	20 - 10
MAGLIETTA	-	FAILLA	6 - 24
MORTAROTTI	-	BRUNI	25 - 3
SIMONI	-	ARSLAN	5 - 25
TAMBURI	-	BONAVOGLIA	23 - 7

PlayOut B

BETTINI	-	AUDI	17 - 13
IACONO	-	BALSAMO	12 - 18
MAGGI	-	BRIOLINI	24 - 6
PROVOLO	-	Bye	18 - 0
RISALITI	-	DEVA	12 - 18
FANTONI	-	ROSTI	10 - 20
FUMAROLA	-	POLLEDRO	10 - 20
GHINOLFI	-	SIROLA	22 - 8
LEPRE	-	DOSSENA	10 - 20
OCCHETTO	-	MASSA	11 - 19
BARGAGNATI	-	MUSCI	22 - 8
BRUNI	-	PAGANO	20 - 10
LECIS	-	CIRIELLO	10 - 20
LEONE	-	MESSINA	21 - 9
SAVELLI	-	POZZOLI	18 - 12
BASCHIERI	-	PACINI	3 - 25
FEDERIGHI	-	DE MARCO	25 - 2
FRESIA	-	FIORETTI	8 - 22
PALMIERI	-	CHIARO	11 - 19
PATANE'	-	VIGNANDEL	15 - 15
BENTIVEDO	-	BUZZATTI	17 - 13
DELLA SANTINA	-	MARANI	6 - 24
MATRICARDI	-	LUCENO'	12 - 18
SCULLI	-	MUSSO	20 - 10
SEMMOLA	-	SANTOLINI	17 - 13
BASILE	-	BORGETTI	25 - 5
IANNONE	-	DATO	16 - 14
LIVERO	-	STRADA	25 - 4
LUCCHESI	-	PAOLINI	22 - 8
VANDONI	-	LE PERA	12 - 18
BERTAZZONI	-	GIULIANO	8 - 22
MAZZOLA	-	MANZIONE	10 - 20
MIGNOLA	-	RIVERA	5 - 25
PORTA	-	TUBINO	8 - 22
SCOGLIO	-	FERRANTE	23 - 7
GIORDANO	-	BELLI	16 - 14
LA NOVARA	-	DI EGIDIO	9 - 21
LILLI	-	BALBI	6 - 24
MORELLI	-	MARCHETTI	17 - 13
TOSI	-	BARTOLINI	25 - 5
ARCIFA	-	MELGARI	16 - 14
BARBONE	-	FAROLFI	25 - 5
GADIOLI	-	AMORUSO	16 - 14
GIOVANNONE	-	BERTONCELLI	6 - 24
RACCA	-	D'ANIELLO	16 - 14

6° TURNO

PlayOff

FORNACIARI	-	PINO	12 - 18
GOBBI	-	LAVAZZA	9 - 21
HUGONY	-	BOVE	6 - 24
PALMA	-	ROMANIN	16 - 14
PASTORE	-	PAUNCZ	12 - 18

PlayOut A

BONAVOGLIA	-	FARAONI	15 - 15
CALDARELLI	-	SESTINI	16 - 14
CAMEO	-	CORTI	18 - 12
COMIRATO	-	BOETTI	16 - 14
FAILLA	-	ARSLAN	12 - 18
GAGLIARDI	-	BONANNO	19 - 11
LA TORRE	-	TRAPANI	15 - 15
LAMICHE	-	BRABI	19 - 11
MAGLIETTA	-	BRUNI	14 - 16
MORTAROTTI	-	TAMBURI	10 - 20
NAPOLI	-	AVARELLO	13 - 17
SIMONI	-	GRIGNANI	22 - 8
STOPPINI	-	ZUCCHINI	19 - 11
TAMBURRINI	-	BARDIN	19 - 11
ZENARI	-	BATTISTONI	11 - 19

PlayOut B

AUDI	-	BALSAMO	18 - 12
BETTINI	-	MAGGI	20 - 10
DEVA	-	Bye	18 - 0
PROVOLO	-	BRIOLINI	9 - 21
RISALITI	-	IACONO	21 - 9
FANTONI	-	LEPRE	25 - 1
MASSA	-	GHINOLFI	20 - 10
OCCHETTO	-	FUMAROLA	21 - 9
POLLEDRO	-	SIROLA	19 - 11
ROSTI	-	DOSSENA	12 - 18
BARGAGNATI	-	SAVELLI	7 - 23
BRUNI	-	LEONE	15 - 15
MUSCI	-	LECIS	7 - 23
PAGANO	-	MESSINA	22 - 8
POZZOLI	-	CIRIELLO	19 - 11
BASCHIERI	-	FEDERIGHI	16 - 14
CHIARO	-	VIGNANDEL	18 - 12
FIORETTI	-	PATANE'	10 - 20
FRESIA	-	PALMIERI	2 - 25
PACINI	-	DE MARCO	23 - 7
BENTIVEDO	-	MUSSO	12 - 18
BUZZATTI	-	MATRICARDI	12 - 18
DELLA SANTINA	-	SANTOLINI	9 - 21
LUCENO'	-	MARANI	10 - 20
SCULLI	-	SEMMOLA	23 - 7
LIVERO	-	LE PERA	12 - 18
LUCCHESI	-	IANNONE	21 - 9
PAOLINI	-	BORGETTI	14 - 16
STRADA	-	DATO	11 - 19
VANDONI	-	BASILE	7 - 23
BERTAZZONI	-	RIVERA	3 - 25
GIULIANO	-	MANZIONE	13 - 17
MAZZOLA	-	TUBINO	10 - 20
MIGNOLA	-	FERRANTE	7 - 23
PORTA	-	SCOGLIO	12 - 18
GIORDANO	-	BALBI	17 - 13
LA NOVARA	-	BARTOLINI	17 - 13
LILLI	-	TOSI	9 - 21
MARCHETTI	-	BELLI	14 - 16
MORELLI	-	DI EGIDIO	7 - 23
ARCIFA	-	BARBONE	13 - 17
D'ANIELLO	-	BERTONCELLI	8 - 22
FAROLFI	-	GADIOLI	22 - 8
GIOVANNONE	-	AMORUSO	14 - 16
RACCA	-	MELGARI	14 - 16

7° TURNO

PlayOff

BOVE	-	PINO	14 - 16
FORNACIARI	-	LAVAZZA	25 - 5
GOBBI	-	PALMA	9 - 21
HUGONY	-	PAUNCZ	25 - 0
PASTORE	-	ROMANIN	8 - 22

PlayOut A

BONANNO	-	STOPPINI	11 - 19
LAMICHE	-	LA TORRE	2 - 25
TRAPANI	-	BATTISTONI	11 - 19
ZUCCHINI	-	GAGLIARDI	23 - 7
BRABI	-	ZENARI	2 - 25
NAPOLI	-	CORTI	15 - 15
COMIRATO	-	SESTINI	12 - 18
CAMEO	-	TAMBURRINI	12 - 18
BARDIN	-	CALDARELLI	9 - 21
AVARELLO	-	BOETTI	9 - 21
FAILLA	-	GRIGNANI	17 - 13
MORTAROTTI	-	BONAVOGLIA	6 - 24
MAGLIETTA	-	TAMBURI	17 - 13
ARSLAN	-	BRUNI	11 - 19
SIMONI	-	FARAONI	17 - 13

PlayOut B

BALSAMO	-	PROVOLO	23 - 7
MAGGI	-	IACONO	7 - 23
BRIOLINI	-	AUDI	9 - 21
Bye	-	RISALITI	0 - 18
DEVA	-	BETTINI	9 - 21
SIROLA	-	DOSSENA	10 - 20
GHINOLFI	-	POLLEDRO	11 - 19
ROSTI	-	OCCHETTO	25 - 0
FUMAROLA	-	FANTONI	3 - 25
LEPRE	-	MASSA	7 - 23
LECIS	-	LEONE	15 - 15
BRUNI	-	CIRIELLO	9 - 21
SAVELLI	-	MESSINA	14 - 16
MUSCI	-	PAGANO	14 - 16
BARGAGNATI	-	POZZOLI	9 - 21
FRESIA	-	DE MARCO	9 - 21
FIORETTI	-	VIGNANDEL	8 - 22
FEDERIGHI	-	PALMIERI	7 - 23
BASCHIERI	-	PATANE'	24 - 6
PACINI	-	CHIARO	22 - 8
LUCENO'	-	SANTOLINI	19 - 11
BUZZATTI	-	MUSSO	0 - 25
DELLA SANTINA	-	SCULLI	13 - 17
MATRICARDI	-	MARANI	8 - 22
BENTIVEDO	-	SEMMOLA	16 - 14
BORGETTI	-	IANNONE	15 - 15
DATO	-	LIVERO	24 - 6
LE PERA	-	BASILE	13 - 17
PAOLINI	-	VANDONI	16 - 14
STRADA	-	LUCCHESI	20 - 10
PORTA	-	MIGNOLA	16 - 14
RIVERA	-	GIULIANO	25 - 3
MANZIONE	-	SCOGLIO	21 - 9
FERRANTE	-	MAZZOLA	10 - 20
TUBINO	-	BERTAZZONI	19 - 11
DI EGIDIO	-	GIORDANO	19 - 11
TOSI	-	MARCHETTI	17 - 13
BELLI	-	MORELLI	20 - 10
BARTOLINI	-	LILLI	10 - 20
BALBI	-	LA NOVARA	10 - 20
AMORUSO	-	BERTONCELLI	5 - 25
ARCIFA	-	GIOVANNONE	19 - 11
BARBONE	-	D'ANIELLO	11 - 19
MELGARI	-	FAROLFI	9 - 21
GADIOLI	-	RACCA	18 - 12

8° TURNO

PlayOff

ROMANIN	-	GOBBI	25 - 4
LAVAZZA	-	PASTORE	14 - 16
PAUNCZ	-	FORNACIARI	4 - 25
PINO	-	HUGONY	18 - 12
BOVE	-	PALMA	18 - 12

PlayOut A

LAMICHE	-	ZUCCHINI	13 - 17
LA TORRE	-	BATTISTONI	18 - 12
BRABI	-	GAGLIARDI	22 - 8
BONANNO	-	TRAPANI	7 - 23
STOPPINI	-	ZENARI	18 - 12
CORTI	-	BARDIN	11 - 19
CAMEO	-	COMIRATO	13 - 17
SESTINI	-	BOETTI	2 - 25
TAMBURRINI	-	AVARELLO	17 - 13
CALDARELLI	-	NAPOLI	7 - 23
BONAVOGLIA	-	SIMONI	16 - 14
BRUNI	-	GRIGNANI	8 - 22
FAILLA	-	FARAONI	5 - 25
MAGLIETTA	-	MORTAROTTI	14 - 16
ARSLAN	-	TAMBURI	10 - 20

PlayOut B

IACONO	-	DEVA	16 - 14
MAGGI	-	Bye	18 - 0
PROVOLO	-	AUDI	25 - 2
RISALITI	-	BETTINI	14 - 16
BRIOLINI	-	BALSAMO	23 - 7
SIROLA	-	LEPRE	24 - 6
DOSSENA	-	FUMAROLA	19 - 11
GHINOLFI	-	ROSTI	9 - 21
POLLEDRO	-	OCCHETTO	21 - 9
MASSA	-	FANTONI	17 - 13
SAVELLI	-	MUSCI	17 - 13
MESSINA	-	POZZOLI	25 - 5
CIRIELLO	-	LEONE	19 - 11
BRUNI	-	BARGAGNATI	7 - 23
LECIS	-	PAGANO	24 - 6
VIGNANDEL	-	FRESIA	9 - 21
PATANE'	-	PALMIERI	15 - 15
FEDERIGHI	-	PACINI	21 - 9
DE MARCO	-	BASCHIERI	24 - 6
CHIARO	-	FIORETTI	9 - 21
SEMMOLA	-	DELLA SANTINA	8 - 22
SANTOLINI	-	BENTIVEDO	12 - 18
MUSSO	-	LUCENO'	20 - 10
MATRICARDI	-	SCULLI	20 - 10
MARANI	-	BUZZATTI	10 - 20
IANNONE	-	LE PERA	11 - 19
LUCCHESI	-	LIVERO	18 - 12
DATO	-	BORGETTI	15 - 15
PAOLINI	-	STRADA	16 - 14
TUBINO	-	SCOGLIO	18 - 12
PORTA	-	MANZIONE	19 - 11
MIGNOLA	-	GIULIANO	22 - 8
MAZZOLA	-	BERTAZZONI	20 - 10
FERRANTE	-	RIVERA	9 - 21
LA NOVARA	-	MARCHETTI	4 - 25
GIORDANO	-	MORELLI	10 - 20
BARTOLINI	-	DI EGIDIO	4 - 25
BALBI	-	TOSI	19 - 11
LILLI	-	BELLI	25 - 3
ARCIFA	-	D'ANIELLO	23 - 7
BARBONE	-	MELGARI	4 - 25
FAROLFI	-	AMORUSO	18 - 12
GADIOLI	-	BERTONCELLI	10 - 20
GIOVANNONE	-	RACCA	11 - 19

CLASSIFICHE OPEN

PlayOff	PlayOut A - Gir A	PlayOut A - Gir B	PlayOut A - Gir C	PlayOut B - Gir A	PlayOut B - Gir B	PlayOut B - Gir C
1° BOVE 171	1° ZENARI 151	1° TAMBURRINI 142	1° TAMBURI 145	1° BETTINI 141	1° POLLEDRO 171	1° LECIS 152
2° ROMANIN 161	2° STOPPINI 145	2° CALDARELLI 135	2° GRIGNANI 132	2° PROVOLO 131	2° DOSSENA 155	2° SAVELLI 147
3° PALMA 134	3° GAGLIARDI 137	3° BOETTI 128	3° FARAONI 130	3° IACONO 128	3° ROSTI 124	3° LEONE 121
4° FORNACIARI 126	4° BATTISTONI 122	4° NAPOLI 126	4° FAILLA 127	4° BALSAMO 127	4° FANTONI 122	4° CIRIELLO 120
5° PINO 125	5° BRAVI 109	5° AVARELLO 125	5° SIMONI 125	5° RISALITI 126	5° SIROLA 119	5° MUSCI 119
6° LAVAZZA 124	6° TRAPANI 107	6° BARDIN 117	6° ARSLAN 111	6° AUDI 119	6° GHINOLFI 119	6° PAGANO 112
7° HUGONY 116	7° BONANNO 107	7° CAMEO 111	7° BONAVOGLIA 110	7° BRIOLINI 115	7° OCCHETTO 112	7° BRUNI 111
8° PASTORE 97	8° ZUCCHINI 105	8° COMIRATO 110	8° BRUNI 107	8° MAGGI 114	8° MASSA 112	8° MESSINA 109
9° GOBBI 61	9° LAMICHE 100	9° CORTI 101	9° MAGLIETTA 100	9° DEVA 102	9° FUMAROLA 87	9° POZZOLI 107
10° PAUNCZ 56	10° LA TORRE 91	10° SESTINI 92	10° MORTAROTTI 100		10° LEPRE 63	10° BARGAGNATI 98
PlayOut B - Gir D	PlayOut B - Gir E	PlayOut B - Gir F	PlayOut B - Gir G	PlayOut B - Gir H	PlayOut B - Gir I	PlayOut B - Gir K
1° PALMIERI 141	1° MUSSO 158	1° LUCCHESI 159	1° RIVERA 171	1° DI EGIDIO 143	1° BERTONCELLI 166	
2° FIORETTI 140	2° MATRICARDI 143	2° LE PERA 149	2° SCOGGIO 149	2° TOSI 139	2° MELGARI 148	
3° FEDERIGHI 140	3° MARANI 137	3° DATO 129	3° TUBINO 144	3° MARCHETTI 131	3° BARBONE 139	
4° VIGNANDEL 130	4° SCULLI 136	4° BASILE 129	4° MANZIONE 137	4° BELLÌ 127	4° RACCA 132	
5° PACINI 125	5° LUCENO' 115	5° LIVERO 125	5° PORTA 121	5° BALBI 126	5° ARCIFA 132	
6° CHIARO 120	6° BUZZATTI 115	6° STRADA 116	6° FERRANTE 110	6° MORELLI 119	6° D'ANIELLO 115	
7° PATANE' 109	7° BENTIVEDO 102	7° VANDONI 112	7° MAZZOLA 104	7° LA NOVARA 116	7° FAROLFI 105	
8° DE MARCO 107	8° SEMMOLA 101	8° IANNONE 98	8° MIGNOLA 99	8° LILLI 114	8° GADIOLI 84	
9° FRESIA 90	9° SANTOLINI 94	9° PAOLINI 93	9° GIULIANO 97	9° GIORDANO 101	9° GIOVANNONE 83	
10° BASCHIERI 90	10° DELLA SANTINA 79	10° BORGETTI 82	10° BERTAZZONI 62	10° BARTOLINI 79	10° AMORUSO 83	

Nuovo Festival Over 57

Riccione - Palazzo del Turismo

10 - 15 Luglio 2006

L'iscrizione è riservata ai giocatori che siano nati entro il 31 Dicembre 1949.

Trofeo FIGB

Il Trofeo verrà assegnato alla giocatrice ed al giocatore che avranno ottenuto i migliori risultati nell'arco dell'intero Festival.

La Costa Hotels premierà, ulteriormente, tra tutti i partecipanti che abbiano prenotato presso le proprie strutture convenzionate, Lady e Mister Over 57 con un week end lungo di tre notti.

Programma

Tutto il Campionato si giocherà esclusivamente dalle 15,00 alle 20,00 (eccetto Sabato mattina) e senza sipari.

Lunedì 10	Ore 11,00 - 14,30	Conferma Iscrizione Campionato Coppie Miste
	Ore 15,00 - 20,00	Conferma Iscrizione Campionato Individuale
		Qualificazioni Campionato Coppie Miste
		Qualificazioni Campionato Individuale
Martedì 11	Ore 15,00 - 20,00	Finali Campionato Coppie Miste
		Finali Campionato Individuale
Mercoledì 12	Ore 11,00 - 14,30	Conferma Iscrizione Campionato Coppie Libere e Signore
	Ore 15,00 - 20,00	Qualificazioni Campionato Coppie Libere e Signore
Giovedì 13	Ore 15,00 - 20,00	Finali Campionato Coppie Libere e Signore
Venerdì 14	Ore 11,00 - 14,30	Conferma Iscrizione Campionato a Squadre Libere
	Ore 15,00 - 20,00	Primo e secondo turno (formula Patton)
Sabato 15	Ore 10,00 - 12,30	Terzo turno (formula Patton)
	Ore 15,00 - 19,00	Finali Campionato a squadre
	Ore 19,00	Premiazioni
	Ore 21.30	Cena di Gala
		Proclamazione di Lady e Mister Over 57 2006

Le iscrizioni devono essere inviate tramite e-mail (gare@federbridge.it) o fax (02.70001398) al Settore Gare i nominativi dei giocatori iscritti ed allegando copia della ricevuta del bonifico effettuato.

CONVENZIONI ALBERGHIERE: <http://www.costahotels.it/bridge/>

RISULTATI SIGNORE
5° TURNO
PlayOff

BRAMBILLA	-	PRONO	22 - 8
CAGGESE	-	VANUZZI	17 - 13
MANARA	-	CAUSA	25 - 5
MEGLIO	-	FEDERICO	18 - 12
VENNI	-	BERNATI	12 - 18

PlayOut A

AGRILLO	-	TERRIZZANO	10 - 20
CANDUCCI	-	GIUNTINI	17 - 13
CAPODICASA	-	PIRIA	10 - 20
FALCIAI	-	SANTONI	25 - 5
SALTAMERENDA	-	CAVALIERE	14 - 16
BARLETTAI	-	BASSI	13 - 17
DEL BALZO	-	ARSLAN	9 - 21
PEZZINO	-	GROSSI	8 - 22
SCORDAMAGLIA	-	TANTINI	5 - 25
STOPPINI	-	SANTI	19 - 11
AGOSTINI	-	PASQUARE'	13 - 17
CIVIDIN	-	STEFANATO	20 - 10
CONTI	-	SABARINI	18 - 12
RUSSO	-	DE GOETZEN	9 - 21
ZANINOTTI	-	PORTUESE	7 - 23

PlayOut B

Bye	-	TORACCA	0 - 18
BASILE	-	MAINOLDI	17 - 13
CANALI	-	CICALA	22 - 8
CICIARELLI	-	VISMARA	11 - 19
GHEZZI	-	MALAVASI	19 - 11
AQUINO	-	CHECCHI	8 - 22
DEI POLI	-	ROSSI	13 - 17
PAVAN	-	CERUTTI	20 - 10
RUSSO	-	SCULLI	25 - 3
TUBINO	-	SAGLIETTI	16 - 14
BERNASCONI	-	PICCALUGA	6 - 24
CAPPUCCILLI	-	CALZONI	22 - 8
GIACHETTI	-	FUMAROLA	16 - 14
NOVO	-	MONTICELLI	18 - 12
SQUIZZATO	-	PINI	12 - 18
BOSCHI	-	COCCA	12 - 18
BRAGANTE	-	BALDON	10 - 20
MACRI'	-	FORQUET	12 - 18
TIRIBELLI	-	NICOLETTI	18 - 12
VOENA	-	BAJ	10 - 20
ARCOVITO	-	PARADISI	17 - 13
BONOMI	-	MAGLIONE	13 - 17
D'APICE	-	CALVI	5 - 25
GHELLI	-	CAPRIOGLIO	15 - 15
VERDI	-	BRAMBILLA	20 - 10

6° TURNO
PlayOff

BRAMBILLA	-	FEDERICO	12 - 18
CAGGESE	-	MANARA	19 - 11
MEGLIO	-	CAUSA	12 - 18
PRONO	-	BERNATI	20 - 10
VENNI	-	VANUZZI	15 - 15

PlayOut A

AGRILLO	-	GIUNTINI	11 - 19
BARLETTAI	-	STOPPINI	16 - 14
BASSI	-	ARSLAN	15 - 15
CANDUCCI	-	CAPODICASA	19 - 11
CONTI	-	CIVIDIN	16 - 14
DE GOETZEN	-	AGOSTINI	15 - 15
DEL BALZO	-	TANTINI	15 - 15
GROSSI	-	SANTI	8 - 22
PEZZINO	-	SCORDAMAGLIA	6 - 24
RUSSO	-	PASQUARE'	6 - 24
SABARINI	-	ZANINOTTI	18 - 12
SALTAMERENDA	-	PIRIA	9 - 21
SANTONI	-	CAVALIERE	23 - 7
STEFANATO	-	PORTUESE	5 - 25
TERRIZZANO	-	FALCIAI	6 - 24

PlayOut B

BASILE	-	CICALA	12 - 18
GHEZZI	-	CICIARELLI	20 - 10
MAINOLDI	-	CANALI	21 - 9
MALAVASI	-	Bye	18 - 0
VISMARA	-	TORACCA	23 - 7
DEI POLI	-	AQUINO	10 - 20
ROSSI	-	CHECCHI	12 - 18
RUSSO	-	TUBINO	16 - 14
SAGLIETTI	-	CERUTTI	20 - 10
SCULLI	-	PAVAN	5 - 25
BERNASCONI	-	CALZONI	10 - 20
FUMAROLA	-	SQUIZZATO	11 - 19
GIACHETTI	-	NOVO	17 - 13
MONTICELLI	-	PINI	21 - 9
PICCALUGA	-	CAPPUCCILLI	11 - 19
BAJ	-	BALDON	5 - 25
FORQUET	-	BOSCHI	14 - 16
NICOLETTI	-	COCCA	14 - 16
TIRIBELLI	-	BRAGANTE	16 - 14
VOENA	-	MACRI'	23 - 7
BONOMI	-	CAPRIOGLIO	10 - 20
BRAMBILLA	-	GHELLI	15 - 15
CALVI	-	ARCOVITO	12 - 18
MAGLIONE	-	D'APICE	22 - 8
PARADISI	-	VERDI	6 - 24

7° TURNO
PlayOff

VANUZZI	-	BERNATI	10 - 20
CAUSA	-	PRONO	22 - 8
MEGLIO	-	VENNI	25 - 4
CAGGESE	-	BRAMBILLA	20 - 10
FEDERICO	-	MANARA	6 - 24

PlayOut A

AGRILLO	-	CAPODICASA	25 - 3
TERRIZZANO	-	GIUNTINI	18 - 12
SANTONI	-	PIRIA	15 - 15
FALCIAI	-	CAVALIERE	21 - 9
SALTAMERENDA	-	CANDUCCI	5 - 25
GROSSI	-	BASSI	8 - 22
PEZZINO	-	ARSLAN	7 - 23
TANTINI	-	STOPPINI	19 - 11
DEL BALZO	-	SCORDAMAGLIA	18 - 12
BARLETTAI	-	SANTI	16 - 14
AGOSTINI	-	SABARINI	15 - 15
ZANINOTTI	-	CONTI	17 - 13
CIVIDIN	-	RUSSO	14 - 16
PORTUESE	-	DE GOETZEN	9 - 21
STEFANATO	-	PASQUARE'	9 - 21

PlayOut B

CANALI	-	Bye	18 - 0
MAINOLDI	-	GHEZZI	11 - 19
MALAVASI	-	CICALA	19 - 11
TORACCA	-	CICIARELLI	10 - 20
VISMARA	-	BASILE	8 - 22
SCULLI	-	ROSSI	5 - 25
PAVAN	-	AQUINO	10 - 20
DEI POLI	-	CERUTTI	13 - 17
RUSSO	-	SAGLIETTI	25 - 5
TUBINO	-	CHECCHI	12 - 18
FUMAROLA	-	BERNASCONI	24 - 6
PINI	-	CAPPUCCILLI	23 - 7
MONTICELLI	-	SQUIZZATO	15 - 15
CALZONI	-	GIACHETTI	14 - 16
PICCALUGA	-	NOVO	16 - 14
BAJ	-	TIRIBELLI	14 - 16
FORQUET	-	VOENA	14 - 16
NICOLETTI	-	BOSCHI	2 - 25
BALDON	-	MACRI'	12 - 18
COCCA	-	BRAGANTE	11 - 19
PARADISI	-	CALVI	13 - 17
CAPRIOGLIO	-	D'APICE	5 - 25
GHELLI	-	ARCOVITO	17 - 13
BONOMI	-	VERDI	19 - 11
BRAMBILLA	-	MAGLIONE	16 - 14

8° TURNO
PlayOff

BRAMBILLA	-	MEGLIO	16 - 14
FEDERICO	-	VANUZZI	10 - 20
PRONO	-	CAGGESE	17 - 13
VENNI	-	MANARA	13 - 17
BERNATI	-	CAUSA	14 - 16

PlayOut A

PIRIA	-	GIUNTINI	11 - 19
SALTAMERENDA	-	SANTONI	15 - 15
CAPODICASA	-	CAVALIERE	14 - 16
CANDUCCI	-	TERRIZZANO	16 - 14
AGRILLO	-	FALCIAI	9 - 21
TANTINI	-	SANTI	20 - 10
STOPPINI	-	BASSI	12 - 18
SCORDAMAGLIA	-	ARSLAN	15 - 15
DEL BALZO	-	GROSSI	11 - 19
BARLETTAI	-	PEZZINO	17 - 13
STEFANATO	-	ZANINOTTI	13 - 17
SABARINI	-	RUSSO	13 - 17
PORTUESE	-	AGOSTINI	20 - 10
PASQUARE'	-	CONTI	15 - 15
DE GOETZEN	-	CIVIDIN	14 - 16

PlayOut B

CANALI	-	BASILE	16 - 14
CICALA	-	MAINOLDI	10 - 20
TORACCA	-	GHEZZI	15 - 15
VISMARA	-	MALAVASI	6 - 24
Bye	-	CICIARELLI	0 - 18
SCULLI	-	DEI POLI	8 - 22
SAGLIETTI	-	PAVAN	20 - 10
ROSSI	-	TUBINO	13 - 17
CERUTTI	-	CHECCHI	6 - 24
AQUINO	-	RUSSO	10 - 20
PICCALUGA	-	GIACHETTI	17 - 13
MONTICELLI	-	BERNASCONI	23 - 7
FUMAROLA	-	CALZONI	14 - 16
CAPPUCCILLI	-	SQUIZZATO	16 - 14
PINI	-	NOVO	20 - 10
BAJ	-	BRAGANTE	24 - 6
VOENA	-	BOSCHI	19 - 11
TIRIBELLI	-	FORQUET	14 - 16
COCCA	-	BALDON	13 - 17
NICOLETTI	-	MACRI'	24 - 6
ARCOVITO	-	VERDI	3 - 25
MAGLIONE	-	CAPRIOGLIO	16 - 14
D'APICE	-	GHELLI	8 - 22
CALVI	-	BRAMBILLA	14 - 16
BONOMI	-	PARADISI	24 - 6



**E' RECORD!
OGNI TELEFONINO
POSSIEDE UN ITALIANO**

**NO TELEFONINI NELLE SALE DA GIOCO
DURANTE GLI INCONTRI**

La Direzione dei Campionati conferma che il divieto non sta soltanto nell'utilizzo del telefono cellulare durante gli incontri.

E' infatti proibito introdurre telefoni cellulari (in borsette, giacche, ecc.), anche se spenti, nelle sale da gioco ed attigue.

Chi avesse necessità di utilizzare il cellulare negli gli intervalli, durante il tempo di gioco dovrà comunque consegnarlo agli Arbitri di sala.

CLASSIFICHE SIGNORE

<u>PlayOff</u>		<u>PlayOut A - Gir A</u>		<u>PlayOut A - Gir B</u>		<u>PlayOut A - Gir C</u>			
1°	MEGLIO 146	1°	CANDUCCI 163	1°	TANTINI 152	1°	CIVIDIN 164		
2°	CAGGESE 132	2°	FALCIAI 160	2°	BARLETTAI 132	2°	PASQUARE' 146		
3°	BRAMBILLA 131	3°	GIUNTINI 124	3°	BASSI 126	3°	DE GOETZEN 143		
4°	MANARA 126	4°	TERRIZZANO 123	4°	SANTI 125	4°	CONTI 125		
5°	BERNATI 118	5°	PIRIA 119	5°	STOPPINI 122	5°	RUSSO 121		
6°	CAUSA 117	6°	SALTAMERENDA 109	6°	GROSSI 117	6°	PORTUESE 120		
7°	VANUZZI 113	7°	CAPODICASA 105	7°	ARSLAN 117	7°	SABARINI 99		
8°	VENNI 107	8°	SANTONI 100	8°	DEL BALZO 108	8°	ZANINOTTI 90		
9°	PRONO 105	9°	AGRILLO 99	9°	SCORDAMAGLIA 105	9°	STEFANATO 90		
10°	FEDERICO 99	10°	CAVALIERE 91	10°	PEZZINO 89	10°	AGOSTINI 90		
<u>PlayOut B - Gir A</u>		<u>PlayOut B - Gir B</u>		<u>PlayOut B - Gir C</u>		<u>PlayOut B - Gir D</u>		<u>PlayOut B - Gir E</u>	
1°	MALAVASI 147	1°	RUSSO 151	1°	CAPPUCCILLI 140	1°	TIRIBELLI 150	1°	VERDI 147
2°	MAINOLDI 143	2°	CHECCHI 145	2°	GIACHETTI 136	2°	COCCA 140	2°	GHELLI 140
3°	GHEZZI 142	3°	PAVAN 144	3°	FUMAROLA 136	3°	BAJ 131	3°	MAGLIONE 130
4°	CICALA 134	4°	SAGLIETTI 136	4°	SQUIZZATO 135	4°	FORQUET 129	4°	BRAMBILLA 125
5°	BASILE 127	5°	TUBINO 123	5°	CALZONI 130	5°	BALDON 126	5°	BONOMI 122
6°	CANALI 121	6°	AQUINO 122	6°	MONTICELLI 116	6°	BRAGANTE 117	6°	D'APICE 118
7°	VISMARA 104	7°	DEI POLI 100	7°	PINI 115	7°	NICOLETTI 109	7°	CALVI 115
8°	CICIARELLI 99	8°	ROSSI 93	8°	NOVO 107	8°	BOSCHI 104	8°	ARCOVITO 104
9°	TORACCA 80,5	9°	SCULLI 89	9°	PICCALUGA 97	9°	VOENA 94	9°	CAPRIOGLIO 103
		10°	CERUTTI 87	10°	BERNASCONI 80	10°	MACRI' 91,5	10°	PARADISI 94



European Women Bridge Festival

Riccione 26 settembre / 1 Ottobre 2006

Manifestazione organizzata per le giocatrici di ogni livello e categoria

BRIDGE E TURISMO

- Torneo individuale (una sessione di gioco)
- Torneo a Coppie (tre sessioni di gioco)
- Classifica combinata
- Gita di un giorno intero
- European Master Points (EMP)
- Punti rossi FIGB



Annamaria Torlontano, Chairman della Commissione che cura il settore femminile in Europa e nel Mondo, comunicherà sul prossima numero di Bridge d'Italia il programma dettagliato e preciso. Tale programma sarà anche disponibile sul sito della EBL (Categories → Women → European Championships & Events) e della FIGB.

Organizzazione: Maurizio Di Sacco per Paidià s.r.l. sotto l'egida della European Women Committee e della FIGB



TORNEO INTERNAZIONALE DI **BRIDGE** A COPPIE LIBERE

1° TROFEO DEL TERZO MILLENNIO
29 e 30 APRILE 2006

MONTEPREMI EURO 15.000 PIÙ TRE VIAGGI A SORTEGGIO
MASSIMO COPPIE PARTECIPANTI 240 - COPPIE PREMIATE 70



2° TROFEO CITTA' DI CHIAVARI TORNEO NAZIONALE DI BRIDGE A COPPIE LIBERE

SABATO 6 MAGGIO 2006
PALAZZETTO dello SPORT
MONTEPREMI € 10.600,00



MEMORIAL "ROSITA SUBBA"

TORNEO NAZIONALE A COPPIE LIBERE
12 Maggio 2006
Montepremi € 2.800

TROFEO "ALDO IERNA"

TORNEO NAZIONALE A SQUADRE LIBERE
13/14 Maggio 2006
Montepremi € 7.200



CAMPIONATI ITALIANI ALLIEVI SCUOLA BRIDGE LIBERI e SIGNORE 2006

Salsomaggiore Terme

Coppie: da Venerdì 28 aprile (ore 15.00)

Squadre: da sabato 29 aprile (ore 15.00)

Particolarità: vedi Bando e locandina pubblicati sul sito federale

Iscrizione in Federazione entro il 21 aprile 2006
Si prega utilizzare il relativo modulo

Per ulteriori informazioni
tel. 02.738.4450 - fax: 02.7000.1398
e-mail: scuola@federbridge.it



Settore Insegnamento Attività didattica e formativa

Corso formazione Monitori

Salsomaggiore Terme 27/28/29 aprile
(inizio ore 15.30 di giovedì 27 aprile)

Stage Insegnanti FIGB

Salsomaggiore Terme 28/29 aprile (inizio ore 16.30 di venerdì 28 aprile)

Esami passaggio di qualifica (tutte le qualifiche)

Domenica 30 aprile (dalle ore 9.30)

Prenotazioni/iscrizione presso la Segreteria del Settore
tel. 02.738.4450 - fax: 02.7000.1398
e-mail: scuola@federbridge.it
sito FIGB (dal 2 aprile):
insegnamento → scuola bridge → stage & esami

SIGNORE PLAY-OUT A

M.S.

Nel primo turno del pomeriggio di ieri si sono incontrate le squadre FALCIAI Siena Bridge, che dopo il quinto turno era seconda con 94 e TERRIZZANO Club San Remo, terza con 85, mentre CANDUCCI Bridge Bologna, prima con 103, incontra la quinta, CAPODICASA Bridge Club Siracusa che è a 77.

Decidiamo di seguire il primo incontro che potrebbe essere determinante per la classifica.

La squadra TERRIZZANO schiera in Nord-Sud, in aperta, Marinuccia Raimondo e Silvana Ormea ed in chiusa, in Est-Ovest Luisa Scarpini e Valeria Scrivani.

La squadra FALCIAI si presenta con Debora Campagnano e Serenella Falciai, Est-Ovest in aperta e Monica Buratti e Darinka Forti, Nord-Sud in chiusa.

Premetto che l'incontro è stato vinto dalla squadra Falciai con un distacco consistente: 46 a 16 per una differenza di 33, quanto basta per far scattare il 24 a 6.



Debora Campagnano e Serenella Falciai

In aperta, dove ho seguito l'incontro, confesso di non aver visto un bridge così terribile, da parte delle liguri, come il risultato lascerebbe supporre, ma un po' falloso sì.



Luisa Scarpini

Anche i risultati dell'altra sala hanno in qualche modo pesato, come si può dedurre dagli score.

Diciamo che in alcune situazioni, sia in aperta che in chiusa, si è avuta l'impressione che ci sia stata qualche carenza di attenzione.

Board 16 - dich. Ovest - EO in zona

		♠ 6 5 2		
		♥ D 6		
		♦ R D 10		
		♣ A R 9 3 2		
♠ A D 10 4 3			♠ R 9 8 7	
♥ R 8			♥ 9 5	
♦ 7 3 2			♦ A F 8 6 5	
♣ D 6 4			♣ 10 8	
		♠ F		
		♥ A F 10 7 4 3 2		
		♦ 9 4		
		♣ F 7 5		

OVEST	NORD	EST	SUD
<i>Falciai</i>	<i>Raimondo</i>	<i>Campagnano</i>	<i>Ormea</i>
passo	1 ♣	1 ♦	2 ♥
2 ♠	3 ♥	3 ♠	4 ♥
4 ♠	passo	passo	5 ♥
contro	fine		


In sala chiusa le liguri Scarpini-Scrivani hanno giocato 3 picche, che si realizzano grazie alla fortunata posizione degli onori a quadri, ma sono andate 1 down. Non conosco quale sia stato il motivo.

In aperta, la Ormea ha deciso di dichiarare 5 cuori su 4 picche, che non si possono realizzare, prendendo il contro e andando due down

Quattro cuori si possono realizzare a condizione di indovinare le fiori, cosa non facilissima, ma mi sembra che, a questo tavolo, la figura sia stata giocata in un modo che non offre alcuna possibilità di successo: 5 di fiori dalla mano per un pezzo del morto e poi, rientrata in mano, 7 di fiori passando il 9 del morto.



Board 17 - dich. Nord - tutti in prima

<p>♠ 8 ♥ D 9 8 3 2 ♦ F 10 9 6 2 ♣ R 10</p>			
<p>♠ F 10 9 7 2 ♥ 5 ♦ A 7 4 ♣ 9 8 7 4</p>		<p>♠ D 6 4 3 ♥ R 10 4 ♦ R 3 ♣ A D F 6</p>	
<p>♠ A R 5 ♥ A F 7 6 ♦ D 8 5 ♣ 5 3 2</p>			

OVEST	NORD	EST	SUD
<i>Falciai</i>	<i>Raimondo</i>	<i>Campagnano</i>	<i>Ormea</i>
	passo	ISA	passo
2♦ ⁽¹⁾	passo	3♠	passo
4♠	fine		

(1) transfer

La Ormea, in Sud, ha attaccato giocando 3 giri di picche che, a carte chiuse, sembra essere l'attacco più logico e, nella realtà, non ci sono attacchi che battono.


Debora Campagnano si è limitata ad eseguire l'impasse a fiori e a reclamare 10 prese.

In chiusa le Sanremesi hanno lasciato giocare 4 cuori alle avversarie che sono cadute di una presa.



Marinuccia Raimondi e Silvana Ormea

Board 18 - dich. Est - NS in zona

<p>♠ A F 9 7 4 ♥ A 10 8 6 4 ♦ --- ♣ F 8 4</p>			
<p>♠ 10 6 ♥ R D ♦ A R 8 5 4 3 ♣ D 10 6</p>		<p>♠ R 8 2 ♥ F 9 7 ♦ D 9 7 ♣ A 7 3 2</p>	
<p>♠ D 5 3 ♥ 5 3 2 ♦ F 10 6 2 ♣ R 9 5</p>			

OVEST	NORD	EST	SUD
<i>Falciai</i>	<i>Raimondo</i>	<i>Campagnano</i>	<i>Ormea</i>
		passo	passo
1♦	2SA ⁽¹⁾	contro	passo
3♥ ⁽²⁾	passo	3SA	fine

(1) bicolore nobile

(2) fermo a cuori e non a picche

L'attacco di Sud, 3 di picche, è stato indovinatissimo visto che se avesse scelto quello a cuori, nove prese sarebbero state piuttosto semplici, a condizione di giocare le quadri nel modo corretto.

La Campagnano ha preso a picche al terzo giro, ha giocato le quadri correttamente ma, alla fine, si è dovuta arrendere cadendo di una presa.

In chiusa, dove l'attacco è stato 4 di cuori da Nord, la coppia ligure è andata 2 down quindi devo supporre che la figura delle quadri sia stata giocata in modo distratto, altrimenti non vedo come il contratto possa non essere realizzato.



Monica Buratti e Darinka Forti

Board 21 - dich. Nord - NS in zona

	♠ R 10 9	
	♥ D 9 7 5 4 2	
	♦ A 7	
	♣ 10 5	
♠ A F 4		♠ D 7 6 3
♥ A R 8 3		♥ F 6
♦ R 6 5 3		♦ 8 4 2
♣ A 7		♣ D 9 4 2
	♠ 8 5 2	
	♥ 10	
	♦ D F 10 9	
	♣ R F 8 6 3	

OVEST	NORD	EST	SUD
<i>Campagnano</i>	<i>Ormea</i>	<i>Falciai</i>	<i>Raimondo</i>
	passo	passo	passo
1 ♣ ⁽¹⁾	passo	1 ♦	passo
ISA	passo	2 ♣	passo
2 ♥	passo	2 ♠	passo
3 ♦	passo	3 SA	fine

(1) forte

Questo board è stato giocato ruotato di 180 gradi in quanto quando le contendenti si sono accorte della rotazione, la Campagnano aveva già visto le carte in Ovest. In questa mano ho avuto l'impressione che Debora Campagnano giocasse a carte viste, malgrado l'impresa fosse disperata.

Nord ha scelto l'attacco di 10 di picche, preso in mano di Fante, proseguendo con Asso di picche e picche. Nord ha giocato il 10 di fiori liscio da tutti ed ancora fiori, presa di Asso Da Ovest.

Ora cuori verso il Fante secondo.

La Ormea è rimasta a riflettere molto a lungo e, alla fine, ha deciso di stare bassa, cosa che, alla resa dei conti le è costata una presa perché passando la Dama avrebbe bloccato le cuori del dichiarante. Debora ha incassato la Dama di picche scartando quadri dalla mano, ora tre giri di cuori, mettendo in presa Nord che le ha dovuto portare il Re di quadri ma il down è stato inevitabile avendo pagato 1 picche, 1 fiori, 2 cuori e l'Asso di quadri.

In chiusa 2SA - 1.

Board 23 - dich. Sud - tutti in zona

	♠ F 10 7 4	
	♥ A 10	
	♦ A D 10 4	
	♣ A D 6	
♠ D 9 6		♠ A R 5 3
♥ 8 5 4		♥ R F 9
♦ F 9 7 3		♦ R 2
♣ 9 4 3		♣ F 8 7 2
	♠ 8 2	
	♥ D 7 6 3 2	
	♦ 8 6 5	
	♣ R 10 5	

OVEST	NORD	EST	SUD
<i>Falciai</i>	<i>Raimondo</i>	<i>Campagnano</i>	<i>Ormea</i>
passo	ISA	passo	2 ♦ ⁽¹⁾
passo	2 ♥	fine	

(1) transfer

Premetto che 2 cuori è un contratto che si realizza come, infatti, è stato realizzato in chiusa. In questa mano ho assistito ad un bel controgio della Campagnano e della Falciai che, approfittando, di una piccola ingenuità della dichiarante, si sono offerte un assist reciproco. Attacco di Asso di picche da Est che gioca anche il Re e gioca un terzo giro. In questa mano la dichiarante non ha a disposizione molte scelte su come muovere le atout quindi, sul terzo giro di picche, si può scegliere di tagliare e muovere cuori o di scartare quadri come la Raimondo ha deciso di fare. Ora la Falciai, in presa con la Dama di picche è tornata velocemente quadri ed è qui che Nord ha commesso l'ingenuità di passare la Dama anziché proseguire coerentemente con la linea impostata precedentemente, cioè di passare l'Asso e giocare la quarta picche scartando l'ultima quadri del morto. La Campagnano, ha preso di Re di quadri e ci è tornata. Il Fante di Serenella Falciai è stato preso dall'Asso della Raimondo che, finalmente, ha giocato l'Asso di cuori ed il 10. Est non si è fatta pregare; ha preso di Re ed ha giocato il quarto picche procurando la promozione di un'atout. Di fatto Nord ha scelto di tagliare di 6 prendendo il surtaglio di 8 da Ovest. Complessivamente mi è sembrato che il risultato finale rappresenti una vittoria meritata delle toscane.



Classifiche butler open

Play-Off Scudetto

1	2,33	SEMENTA ANTONIO
2	1,9	TOTARO CARLO - CLAIR PAOLO
3	1,89	VERSACE ALFREDO
4	1,85	FANTONI FULVIO
5	1,59	NUNES CLAUDIO
6	1,46	LORIA LORENZO
7	1,38	FOGEL PAOLO - CEDOLIN FRANCO
8	0,82	BARONI FRANCO - RICCIARELLI MARCO
9	0,76	MAZZADI FRANCESCO - LO PRESTI FABIO
10	0,56	PATTACINI MAURIZIO - DI BELLO FURIO
11	0,52	DI BELLO STELIO - D'AVOSSA MARIO
12	0,38	GUARINO MARIO
	0,38	MARIANI CARLO
14	0,37	CARPENTIERI CARLO
15	0,33	CERRETO RODOLFO
16	0,31	FRANCO GIAMPAOLO
17	0,23	CIMA LEONARDO
18	0,11	BOCCHI NORBERTO - DUBOIN GIORGIO
19	0,07	ROMANIN JACUR GIUSEPPE - DE FALCO DANO
20	0,03	PINO SALVATORE

Play-Out A - gir. A

1	1,34	GALLINOTTI MARIO - LIGAMBI LUIGI
2	1,09	SABBATINI STEFANO
3	1,01	ZUCCO DOMENICO
4	0,76	CATARS FABRIZIO - SALTARELLI ROBERTO
5	0,74	GIANNESI SANDRO - STOPPINI LORENZO
6	0,67	BOMBARDIERI DAMIANO - MULLER MARIO
7	0,54	ZENARI FABIO - CUCCORESE ANTONIO
8	0,42	ALBAMONTE GIOVANNI
9	0,32	BERTOLUCCI EUGENIO
10	0,29	INTONTI RICCARDO
11	0,28	BONANNO GIUSEPPE
	0,28	ZUCCHINI G.CARLO - VILLANI CLAUDIO
13	0,23	TRAPANI GASPARE
14	0,2	BETTINETTI GIANPIERO
15	0,19	COMELLA AMEDEO
16	0,18	COSTA PAOLO LUCA - ZANIERI FLORIANO
17	0,15	RICCI NERIO - BETTELLA ROBERTO
18	0,02	BORASI FRANCO - MELLI ANTONIO

Play-Out A - gir. B

1	1,05	PALADINI CARLO - CAPORALETTI CANDELORO
2	0,92	BAGHETTI PAOLO - CARDILE ANGELO
3	0,78	BRONDI FEDERIGO - GARBOSI FRANCO
4	0,69	CASTELLANI ENRICO - FRAZZETTO LUIGI
5	0,67	DAL BEN TERESA
6	0,4	MOTTA GASTONE
7	0,39	AMENDOLA DAVIDE
8	0,38	MASUCCI NINO
9	0,35	SELVAGGI GIANBATTISTA
10	0,29	CHIANESE PAOLO
11	0,28	BUZZONI CARLO - TAMBURRINI CESARE
12	0,22	GADDI CAMILLO
	0,22	IOTTI PIERLUIGI
14	0,18	COMIRATO PAOLO
	0,18	FERLAZZO FRANCESCO NATOLI
16	0,13	PIZZA ETTORE
17	0,12	CANESCHI LUCA - GUARALDI ANDREA
18	0,11	SALLUSTO FABIO
19	0,09	CALDARELLI VERINO - VECCHI LANFRANCO
20	0,07	CAMEO GIORGIO
21	0	ROMOLI ROBERTO

Play-Out A - gir. C

1	1,28	SALVADORI PAOLO - ROSSETTI ARCANGIOLO
2	1,05	CATELLANI MARCO - TAMBURI GIUSEPPE
3	0,9	MINGRINO GIANCARLO - NICOLODI FRANCESCO
4	0,69	CECI CORRADO
5	0,48	ZAMPINI FABIO - CECERE AMEDEO
6	0,44	ANDREOLI ALESSANDRO - CORADUCCI VITTORIO
7	0,25	FARAONI FLAVIO
8	0,24	FAILLA MARIA GRAZIA FERRANTE - FAILLA GIUSEPPE
9	0,21	BIONDO BERNARDO
10	0,13	MANOLI CLAUDIO - CAVIEZEL FRANCO
11	0,11	CONDORELLI COSTANTINO - D'AMICO ALESSANDRO
12	0,09	PALMIERI LUIGI
13	0,07	BONGIOVANNI GIULIO - TAMBURELLI ROSA MARIA
	0,07	DEL FANTE MILO
15	0,04	PASQUINI LUCIANO
16	0,04	SIMONI SIMONE

Play-Out B - gir. A

1	1,08	MIETI RENZO
2	0,99	ZANNONI ORIANO
3	0,94	GRAGNOLI PAOLO - BELFORTE GABRIELE
4	0,85	PISANO SIMONE - UCCELLO STEFANO
5	0,73	FERRI FLAVIO
6	0,55	TREOSI PAOLO
7	0,52	FIORINI FIORENZO
8	0,42	CUPANE FELICE
9	0,38	PECCI FERRANTE
10	0,36	LO PIANO LUCIO
	0,36	SOROLDONI MASSIMO
12	0,32	FELLUS ROBIN
	0,32	PAVIN ANDREA - MEDUGNO GIANNI
14	0,27	TONTI DANIELA
15	0,22	RICCA EMILIO - LERDA GIANCARLO
16	0,19	VENTRIGLIA LUIGI - ZOLZETTICH GIUSEPPE
17	0,18	GENEROSI GIANMARIO
	0,18	DI MARTINO GIACINTO
19	0,14	BETTINI ROBERTO
20	0,12	MAGGI PLINIO

Play-Out B - gir. B

1	1,54	DOSSENA ANGELA - GIOIA GIOVANNI
2	1,4	MALFATTO CLAUDIO - POLLEDRO ROBERTO
3	1,06	BOSCARO BOZZOLAN ROBERTO - RIVARA GIORGIO
4	0,95	SIROLA LUCIANO - PIAZZA RUGGERO
5	0,89	CABIATI SANDRO - GUGLIELMONE GIOVANNI
6	0,84	CHIZZOLI PAOLO - DE GIACOMI FRANCO
7	0,83	SASSOON PETER - ROSTI ROBERTO
8	0,6	MARINONI PIER ANDREA - SIROLA STEFANO
9	0,37	LONGINOTTI ENRICO - JELMONI GIAMPAOLO
10	0,36	LOMBARDI RENATO
11	0,27	CAMERINI LORENZO
12	0,24	FANTONI GIULIO
13	0,19	ITALIANO GIOVANNI - MORAGLIA CARLO
14	0,18	DALLA CASAPICCOLA ADALBERTO - MACI GIOVANNI
15	0,14	PELA SERGIO
16	0,1	D'AGOSTINO MARIO - MASSA GAETANO
17	0,05	MELLONE ANTONIO
18	0,01	MUNIZZI FRANCESCO

Play-Out B - gir. C

1	1,06	SAVELLI LORENZO - VIVALDI ANTONIO
2	0,99	TRAMONTO DARIO
3	0,89	VETTOR FRANCO
4	0,75	LECIS PIERFRANCO
5	0,73	FRANCO FRANCESCO
6	0,72	OSELLA DOMENICO - SPALLA MARIO
7	0,59	BICCHIERAI GIUSEPPE
8	0,58	CERVI GIOVANNI
9	0,45	SERINO VINCENZO
10	0,43	SQUEO DONATO - MAFFEZZONI CARLO
11	0,42	LUISE VANNI - DAL CARLO GIANMARIA
12	0,36	LO CASCIO CARLO
13	0,35	CATUCCI CLAUDIO
14	0,34	LATESSA ANTONIO
15	0,33	MESSINA GIORGIO
16	0,32	SANTORIO EDUARDO
17	0,31	MONACO RUGGERO
18	0,17	LEONE MARIO - AMATO DINO
19	0,13	PAROLARO PIERFRANCESCO
20	0,11	CIRIELLO GIUSEPPE - COSTA PIERO
21	0,02	NOSTRO GIOVANNI - BORIOSI RICCARDO
22	0	POZZOLI PINO

Play-Out B - gir. D

1	1,45	PALMIERI MAURIZIO - GENERALI SERGIO
2	1,07	FIORETTI FRANCESCO
	1,07	LARDO ANTONIO
4	0,74	DORO GIANLUCA - STEFANI STEFANO
5	0,72	SIMEOLI CARLO
6	0,71	NATALE FRANCESCO
7	0,69	FOSSI NICCOLO' - FABBRINI GIUSEPPE
8	0,61	BRUNELLI BRUNELLO - CAMMI BRUNO
	0,61	INI' ANTONELLA
10	0,51	PINGUELLO GIGI - PAGANI DANIELE
11	0,46	CRIVELLARO CARLO
12	0,31	BOZZI CARLO
13	0,24	CARDENAS DIEGO - PAVOLETTI ALESSANDRO
14	0,21	CECCANTI DEVID - GIAMPAOLI FRANCO
15	0,17	BARZAGHI PAOLO
16	0,12	FEDERIGHI ANTONIO - MICHELINI MAURIZIO
	0,12	BASSINI TERESIANO
18	0,08	NENCINI GIANCARLO - EMINENTI MANOLO

Play-Out B - gir. E

1	1,67	BRIZIO COSTANZO - RICCETTI MARINO
2	1,42	MUSSO PIERCARLO
3	1	TOSELLO MARIO
4	0,99	MARTINI MICHELE
5	0,88	GALLO FABRIZIO
6	0,85	REIFF LUIGI
7	0,84	MANCINI PIETRO
8	0,76	FREDDIO SERGIO
9	0,75	MANCINI BERARDINO
10	0,62	DELLE CAVE GIUSEPPE
11	0,5	SCULLI CARMELO - POLIMENI DOMENICO
12	0,47	MUROLO MASSIMO - QUATTRONE DIEGO
13	0,25	BENTIVEDO GIORGIO
14	0,23	LUCENO' SALVATORE - SCHWARZ DANIELE
15	0,17	GRILLO ALBERTO
16	0,14	DINI GILBERTO - BINI ALBERTO

Play-Out B - gir. F

1	1,06	CITTADINI PAOLO - LE PERA RICCARDO
2	1,04	TROVA VITTORIO - MARTI NICOLA
3	0,93	GENTILE GIUSEPPE
4	0,91	LUCCHESE SANDRA - DEVOTO SERGIO
5	0,62	MARTINA RINALDO - MASSAGLIA ROBERTO
6	0,56	BARONCELLI MAURIZIO - RAINIERI FERRUCCIO
7	0,39	ONNIS FRANCO - COSSU VANNA
8	0,26	COLONNA LEANDRO PRETI
9	0,23	FLORES GIOVANNI MARIA - DELLA SETA UMBERTO
10	0,22	BASTARDINI ELVIO - DATO PIERINO
11	0,21	VILLANI MARCO - NATALE FRANCESCO
12	0,19	GIOSUE' GIOVANNINO - PAOLINI GIULIANO
13	0,16	SERENELLA ARSENIO - LONGA CLAUDIO
	0,16	PENNA SERGIO - MASCARUCCI RUDI
15	0,15	STRADA MAURO
16	0,07	TURCO ALESSANDRO - BUSCAGLIA MARCO
	0,07	MONTANELLI ENZO - GOLFARELLI VITTORIO

Play-Out B - gir. G

1	2,09	CROCI ALESSANDRO - JOHANSSON JAN OVE
2	1,36	PORTA ALBERTO - PORTA MASSIMILIANO
3	1,24	MARCHETTI ALESSANDRO - TUBINO SILVIO
4	1,09	PASTORI ANDREA - SOSSI SANDRO
5	0,84	TROISI ANTONIO - MILOVIC MILOVAN
6	0,77	SCOGGIO LUCIANO - BELLELLI GIANFRANCO
7	0,72	FICI ALDO - GRASSO SALVATORE
8	0,65	RANDAZZO BRUNO - ALTOMARE SALVATORE
9	0,63	ZAGARELLA SEBASTIANO - CRISAFI ANTONINO
10	0,48	CIAMPA PIO - FERRANTE ENRICO
11	0,32	CAPELLINI PAOLO - PAONE ALESSANDRO
12	0,27	SOLA EGIDIO - GRASSI MARCO
13	0,25	RIVERA ROBERTO - MUZZIN FRANCESCO
14	0,11	VANARA PAOLO - NODRINI FABRIZIO

Play-Out B - gir. H

1	1,32	CRESCIMBENI MASSIMO - COMPAROZZI VINCENZO
2	0,79	PASQUALI MAURIZIO
3	0,78	SOLDANO GIUSEPPE - SERENO GIANNI
4	0,7	MOSCA CARLO - SBARIGIA SILVIO
5	0,68	PIGNANELLI GUIDO
6	0,61	TOSI SILVIO - PANTUSA PAOLO
7	0,59	SANGIORGIO ALBERTO - FERRARI FRANCESCO
8	0,55	MARCHETTI FEDERICO - MARIETTI LUCA
9	0,5	MINALDO CLAUDIO - MATTEUCCI MARIO
10	0,48	ALZATI EUGENIO
11	0,42	MARCHESIANO DOMENICO
12	0,38	GUERRA ENRICO SPADARO - MORITSCH MASSIMO
13	0,33	BRANCA MAURO
14	0,26	BOLDRINI ANDREA - SBARIGIA MATTEO
15	0,23	ZANONI PIERO - BOSI AMATORE
16	0,21	MARIONI EMILIO - MARTINI ERCOLE
17	0,17	CESATI ALBERTO - RE ANTONIO
18	0,04	DEL GROSSO PASQUALE - PANZA CAMILLO

Play-Out B - gir. K

1	1,75	GAMBIGLIANI EUGENIO ZOCCOLI
2	1,45	GHILARDI ALDO
3	1,27	SALVI MASSIMO
4	1,22	BERTONCELLI PIERO
5	1,09	VANINI LINO
6	0,8	RUSSI ALESSANDRO - MARSICO VITO
7	0,77	PICCHIONI GIUSEPPE
8	0,61	BONETTI SALVATORE - CERIANI LUIGI
9	0,6	ZUCCHI ROBERTO - SANGREGORIO ALBERTO
10	0,58	MASSIELI MAURO - CAMERINI ENOS
11	0,49	GIANINO SONDRA - ARCIFA GIOVANNI
12	0,38	ROSSI CESARE - RACCA DAVIDE
13	0,27	SINISCALCO GUIDO - BARBONE GIANCARLO
14	0,21	BOSI CESARE - FARAVELLI GIORGIO
15	0,17	CAPODANNO FRANCO - MADDALENA FRANCESCO
16	0,05	GIANINO GLORIA - CAMMISA GREGORIO
17	0,01	BINETTI MARIO - AMORUSO ENRICO NOTAI



Classifiche butler signore

Play-Off Scudetto

- 1 0,94 BRANCO ROBERTA - PISCITELLI FRANCESCA
- 2 0,75 ROMANI DANIELA - BENEDETTI ROBERTA
- 3 0,74 GIGLIOTTI DONATELLA - DE BIASIO ANGELA
- 4 0,64 TORIELLI VANESSA
- 5 0,53 FUSARI EMANUELA
- 6 0,5 POMARES Y DE MORANT CLAUDIA
- 0,5 PIGNATTI KATIA
- 8 0,48 PEDANI PERLA - PENKOVA DANIELA MARINI
- 9 0,39 CAPIATA EMANUELA - GOLIN CRISTINA
- 10 0,24 CATTANEO MARISA - FEDERICO RITA
- 11 0,22 POPA MIHAELA - PRONO SILVANA MAFFE'
- 12 0,12 SACCIVINI ILARIA
- 13 0,11 MAGGI PIERA - PRATO PINELLA VALENZA
- 14 0,08 BARAVELLI PATRIZIA
- 15 0,02 SAMPAOLESI TULLIA - FERRARI PATRIZIA

Play-Out A - gir. A

- 1 1,72 CESARI BARBARA - BUZZATTI DONATELLA
- 2 1,25 OLIVIERI GABRIELLA - ARRIGONI GIANNA
- 3 0,87 BOSI CRISTINA - MALTONI VERA
- 4 0,81 CAMPAGNANO DEBORA - FALCIAI SERENELLA
- 5 0,8 FORTI DARINKA - BURATTI MONICA
- 6 0,75 CANDUCCI LUCIANA - BOSCHI LIDIA
- 7 0,68 DI DIO GIUSEPPINA - TROVATO FRANCESCA
- 8 0,62 MUCCHI MARINELLA - NESSI GABRIELA
- 9 0,59 GATTI LIDIA
- 10 0,49 SINATRA BEATRICE - CAPODICASA JOLE
- 11 0,46 GASPARINI ELISABETTA - VERMIGLIO FABIANA
- 12 0,42 SALTAMERENDA LUDOVICA
- 13 0,41 VERGOTTINI BETTY
- 14 0,33 PIRIA MIRELLA TARDITI
- 15 0,27 SCARPINI LUISA - SCRIVANI VALERIA
- 16 0,25 RAITERI TIZIANA - SCIANDRA ROBERTA
- 17 0,1 SAPPFA FABIANA - TERRIZZANO AGOSTINA
- 18 0 LOI MARIA GRAZIA ZEDDA

Play-Out A - gir. B

- 1 1,15 MIROLI MAURA - FALLER BIBI
- 2 1,02 LOMBARDI ROSALBA - DE SIMONE ANTONIETTA
- 3 0,82 DEL GROSSO MARISA - D'ALESSANDRO ADRIANA
- 4 0,63 VILLA RENATA - BASSI BARBARA
- 5 0,62 BARTOLACELLI GABRIELLA - GIULIANI DOLORES FONTANESI
- 6 0,47 BALDINI PAOLA - TANTINI ROSSELLA
- 7 0,45 FABBRI FULVIA - DEL BALZO ADRIANA
- 8 0,38 DI MARTINO TIZIANA - BARLETTA DANIELA
- 9 0,26 CARNICELLI FRANCESCA - GEMIGNANI MANUELA
- 10 0,24 DE MARINIS LULI - DE NISCO ENRICA
- 11 0,23 DE CRESCENZO MARILENA - ALLAMPRESE PATRIZIA
- 12 0,16 VIOLA TIZIANA - BORTOLOTTI ELENA
- 13 0,06 CAPITINI CARMEN - ANNONI M.CRISTINA
- 14 0,01 LICURSI ANNA - ARSLAN CARLA PAGNINI

Play-Out A - gir. C

- 1 1,34 CIVIDIN SARA DE SARIO
- 2 1,33 DE LUCCHI FRANCESCA
- 3 1,2 ROSETTA ANNALISA
- 4 1,16 COLONNA ORNELLA
- 5 1 RONCHI PAOLA - CECCONI PATRIZIA
- 6 0,9 CASTIGNANI CLAUDIA - MASI SANDRA
- 7 0,87 DE LUCCHI PATRIZIA - ANDREUCCI LUISA
- 8 0,38 ALBERTAZZI MARZIA - LIVI DANIELA
- 9 0,26 TESSITORE NICLA - PAOLUZI MARINA
- 10 0,21 BRUCCULERI ANNA - MARZANO RITA
- 11 0,18 RICCIO EMMA - DE GOETZEN MARIA
- 12 0,18 SERCHI SERENA - TOTARO MARIA PIA BORDIGNON
- 13 0,02 BRUNELLI ELDA - CAMMI MADDALENA

Play-Out B - gir. A

- 1 1,25 CITTOLIN LOREDANA
- 2 1,16 MALAVASI M.CRISTINA
- 3 1,12 DE IORIO CARLA
- 4 1,01 GARBOSI NICOLETTA - BASILICO PIERA
- 5 0,78 COPPOLA LUCIANA
- 6 0,77 BALBI SIMONA
- 7 0,76 MADDALENA LUCIA
- 8 0,57 BRUSCO SANDRA - BIASUTTI ADRIANA
- 9 0,55 TIMMI ALESSANDRA
- 0,55 TRIPODI MARIA VITTORIA
- 11 0,44 TIDONE LAURA - MAI MARITA
- 12 0,39 GIBERTONI A.RITA - MAINOLDI MONICA
- 13 0,3 COLOSIMO CARMELA - GHEZZI PAOLA
- 14 0,2 CORTESE MARIA ROSARIA - BASILE IDA
- 15 0,19 CASTELLI GABRIELLA - CELESTINI CHIARA
- 16 0,1 CASELLA CLOTILDE

Play-Out B - gir. B

- 1 1,85 BIANCHI VALERIA
- 2 1,8 CADARIO ANNA RINAUDO
- 3 1,1 BALDASSIN DANIELA - CARLI CARLA
- 4 0,83 TAMBASCIA MARITZA - BARABINO ANNA
- 5 0,77 ROSSANO ENZA
- 6 0,75 SAGLIETTI WILMA - FANTINI SILVANA CORINO
- 7 0,68 BONANNI PAOLA - CHECCHI CINZIA
- 8 0,63 CINGIA ANNUNCIATA - LOMI BARBARA
- 9 0,59 MASSARI AGNESE - GANDINI EMANUELA ALBANESE
- 10 0,54 FABRIS MARIUCCIA - PAVAN MIRANDA
- 11 0,48 RUSSO ESTER BECCUTI
- 12 0,42 BOTTA CHIARA - TEDONE MARINA
- 13 0,26 LOMBARDI PATRIZIA - MONTOBBIO PATRIZIA
- 14 0,08 ANTONELLI GIULIANA
- 15 0,04 PAOLINI CAMILLA - GALLO TIZIANA
- 16 0,02 AQUINO ANTONELLA

Play-Out B - gir. C

- 1 1,33 DE MICHELIS LAURA
- 2 1,24 DE SERAFINI LILLY
- 3 0,81 WYSOCKA TERESA - SQUIZZATO IVANA
- 4 0,75 CAPPUCCILLI MARIA ANGELA - ANTONACCI MARIA CHIARA
- 5 0,73 POLLIO ANNA MARIA - CIMMINO PIERA
- 6 0,6 FERE' MARIALUISA - TOSI VANNA RADICE
- 7 0,59 FUMAROLA ELISA DANIELE - DE VELLIS ADELE
- 8 0,54 SOLDATI CARLA
- 9 0,32 VILLANOVA ROMANA - GRITTI DONATELLA
- 10 0,27 CALZONI MARINA
- 11 0,21 GALLI NORMA - STEFANONI M.ROSA
- 0,21 VERDILE MARIA ARMANDA - SARLI FIORELLA PISANI
- 13 0,19 CHRISTILLIN FRANCESCA - TRUCANO ENRICA
- 14 0,12 GORRA MARIA BEATRICE - MALDINI DANIELA
- 15 0,11 BONADIES MARIA QUAINI - SERCHI SILVANA
- 16 0,09 PICCALUGA EMY - IMPERIALI ELENA
- 17 0,02 MAGGIA ANNA

Play-Out B - gir. D

- 1 1,47 PUCCINI GRAZYNA CIECHANOWICZ
- 2 1,12 COCCA ROSSANA - COCCA VELIA
- 3 1,06 DELLA VALLE MARIA GRAZIA
- 4 0,98 MENASCI CLOTILDE
- 5 0,91 LAPINI ROSA LETIZIA
- 6 0,78 PORTA GIOVANNELLA
- 7 0,73 FIORILLO DINA BATTINI
- 8 0,64 SALERNO CONCETTA
- 9 0,53 VICARIO ANTONELLA - MANDOLESI STEFANIA
- 10 0,52 DONNOLI SILVIA
- 11 0,51 CAPPONI VIRGINIA - SPAGNOLO ANNAMARIA
- 12 0,49 CUSANI ANNA MARIA - MORGANTINI CRISTIANA
- 13 0,43 BEVILACQUA PAMELA - RIPAMONTI AMBRA
- 14 0,42 BERNINI TIZIANA - MONTAGUTI VIRGINIA
- 15 0,34 BRAGANTE FIORENZA
- 16 0,12 GATTESCHI FULVIA
- 17 0,03 BUFFARDI LUISA - VILLARI GIOVANNELLA

Play-Out B - gir. E

- 1 1,19 PASQUALI ANTONELLA
- 2 1,16 SALNITRO PINA - POLIMENI MARIA BOSCO
- 3 1,11 DI MARCO ANTONELLA - ARNONE MARCELLA
- 4 0,89 SIROLA ANNA MARIA MUSSO - BRUGNOLI LUCIANA
- 5 0,88 GALMOZZI FRANCA - BRAMBILLA ROSALBA
- 6 0,79 TOSTI BARBARA - GHELLI ORIELLA
- 7 0,69 PERLINO PAOLA - COLTRI SILVANA
- 8 0,67 GROSSI MARIA ROSA - ALBANO CLAUDIA
- 9 0,58 LANELLA ANNA - ACHILLI CARLA
- 10 0,56 VIOLA ALESSANDRA - VIOLA PAOLA FLORES
- 11 0,51 SORGI ADALGISA
- 12 0,2 MASSARA STEFANIA
- 13 0,19 MARCHITIELLO LUISA
- 14 0,19 PISANI ROSANNA GOFFREDI - ROMANO ELISA
- 15 0,18 MAGLIONE DANIA - CUOMO MIRELLA ULLOA
- 16 0,15 GRELLA ANGELA
- 17 0,07 D'APICE RITA
- 18 0,06 MERCURI FRANCA

Programma di oggi

Dalle ore 9,30
ritiro premi butler
(sala Pompadour)

ore 10.00 9° incontro
A seguire premiazione (sala Europa)



World Bridge Federation


European Olympic
Committees

Federazione Italiana
Gioco Bridge


European Bridge League


Comitato Olimpico
Nazionale Italiano

Campionati del Mondo


Regione del
Veneto


Bridge Vacation with Fulvio Fantoni



Creta – Grecia
“Festival del Bridge”
27 agosto – 3 settembre 2006



Una vacanza indimenticabile nella meravigliosa isola di Creta, giocando a bridge in compagnia del Campione del mondo Fulvio Fantoni.
Si alloggerà presso gli hotel Aldemar Knossos Royal Village e Royal Mare Village (cinque stelle Lux)
situati direttamente sulla spiaggia, a soli 5 Km da uno splendido campo da golf.
Durante la settimana avrà luogo “the 2006 International Bridge Festival”

La quota di iscrizione è di € 680 a persona e comprende:

- ◆ soggiorno in camera doppia standard con formula di mezza pensione, bevande ai pasti escluse;
- ◆ Spiaggia privata riservata agli ospiti dell'albergo; utilizzo di ombrelloni e lettini in spiaggia e a bordo piscina;
- ◆ Cocktail di benvenuto e serata di gala di venerdì sera;
- ◆ Materiale didattico (in inglese / italiano / greco);
- ◆ Tariffe scontate per i partecipanti alla vacanza, presso il Centro benessere della struttura alberghiera (tra le prime 10 del mondo).

Supplementi e riduzioni:

Supplemento per camera singola	230 Euro (disponibilità limitata)
3° letto adulti	Sconto 30%
3° letto bambini (minori di 12 anni)	gratuito
4° letto bambini (minori di 12 anni)	Sconto 30%

Prenotazioni:

Per informazioni e prenotazioni telefonare ai numeri: 0039 06-5691605 / 0039 333-2374540, oppure inviare una email a info@bridgebase.it

Le prenotazioni dovranno avvenire con il versamento di un acconto di 200 Euro, il saldo dell'intera quota dovrà essere effettuato entro 15 giorni dalla partenza.