



PRIMAVERILI SQUADRE LIBERE E SIGNORE - FASE NAZIONALE

Salsomaggiore 21 - 25 aprile 2006

BOLLETTINO 4

Lunedì 24 aprile 2006

Direttore: Gianluca Frola Redattore Capo: Alberto Benetti
Redazione: Franco Crosta; Nicola Di Stefano; Carmela Franco; Roberto Luchin; Mauro Saglia
Distribuzione: Gabriele Fornari; Gabriele Grogardi

CALI DI FORMA

Se ne parla già da qualche settimana ma, causa elezioni politiche prima e controlli dei voti poi, quello della crisi della Juventus non era stato, sino a ieri, l'argomento principale di conversazione in bar, vagoni di prima e di seconda classe, uffici pubblici e privati, sale d'attesa di studi professionali e pronto soccorso ospedalieri, barberie, file agli uffici postali e quant'altro. Da ieri, col Milan a soli 3 punti, e con la politica che sta già passando di moda, il calo di forma dei bianconeri è tornato a rivestire, come nella migliore tradizione italiana, il ruolo che spetta di diritto al calcio: quello di Argomento Di Conversazione per eccellenza.

Calcio da bar a parte, il fenomeno di un più o meno improvviso calo di forma è, nello sport, un qualcosa di facilmente comprensibile e spiegabile. I metodi di allenamento, il sovrapporsi di tanti, importanti impegni nel corso della stagione, la mancanza di stimoli ed altri fattori possono infatti spiegare come una squadra od un singolo atleta possano alternare dei periodi nei quali sono al top ad altri nei quali non la sfiorano mai o quasi.

Nel bridge, dato il numero limitato di giorni nei quali un evento si svolge, è molto più difficile riuscire a comprendere come sia possibile un improvviso e pesante calo di rendimento di una squadra. Soprattutto in competizioni non di super vertice, è più spiegabile il fenomeno contrario, ovvero un miglioramento delle prestazioni dovuto all'affiatamento che migliora incontro dopo incontro tra due partner che, magari, non si sedevano l'uno di fronte all'altro da mesi. Ma spiegarsi come e perché una squadra che ha giocato al meglio Venerdì e Sabato, possa poi rompere Domenica, è davvero arduo. Nel Campionato ladies sono due le squadre incappate in questa specie di inspiegabile sindrome: Manara e Causa. Ovviamente su livelli molto, molto diversi. Se le genovesi infatti sono state, in qualche modo, la squadra rivelazione della prima fase e, nella seconda, si stanno comunque difendendo benino, quello che sta succedendo alle catanesi ha dell'incredibile. In almeno 10 anni di *onorata professione* non ricordo una sola occasione in cui questa squadra non si sia trovata a lottare per il primato sino all'ultimo, spesso prevalendo. La cosa meravigliosa ancora di più se si considera che, oltre all'elevatissimo valore tecnico delle giocatrici, un punto di forza di Catania è stato sempre la tenuta psicologica. Con-

Programma di oggi

ore 10.15	5° incontro
ore 14.00	6° incontro
ore 16.15	7° incontro
ore 18.30	8° incontro

siderando quest'ultimo punto ed il fatto che ci sono ancora cinque incontri da disputare, una loro rimonta è ancora teoricamente possibile ma non certo ipotizzabile. La squadra che finora sta approfittando al meglio dell'improvviso black out delle siciliane è quella delle napoletane di Meglio (un nome, una garanzia di miglioramenti continui) che sono arrivate ai play off grazie alla vittoria nello scontro diretto con

Siena che le aveva apparigliate al quarto posto. Ottimo, ma non certo sorprendente se si guardano con attenzione i nomi delle giocatrici, il ruolino di marcia che sta tenendo Brambilla, squadra che si è guadagnata i Play off partendo dalla terza divisione.

Nell'Open, Parioli sembra aver messo già una seria ipoteca sulla conquista del titolo non solo e non tanto per il vantaggio con cui sta conducendo la classifica (quattro 25 e un 15 con Lavazza. 22,5 di media ad incontro), quanto per il fatto che, *quelli lì*, sono allergici a crisi e a cali di forma soprattutto quando c'è in ballo qualcosa di importante.

L'unica squadra che non ha ancora completamente perso contatto con i leader della classifica è quella di Romanin, staccata di 11 punti, che sta giocando un campionato davvero strepitoso.

Come pure alla grande si sta comportando Hugony.

Le due squadre che, alla vigilia, venivano considerate come le più accreditate avversarie dei romani, Palma e Lavazza sono, rispettivamente, a 27 e 29 punti dai battistrada quindi un loro reinserimento nella lotta per il primato non è al momento ipotizzabile.

Ma si sa...il bridge non è una scienza esatta.

Sommario

Pagina	2	Proposte Banco Paidià
Pagina	3	Articolo: "Lavazza vs Hugony" - Benetti
Pagina	6	Risultati e Classifiche
Pagina	7	Festival Over 57
Pagina	9	European Women Bridge Festival
Pagina	10	Articolo: "Tamburi vs Failla" - Saglia
Pagina	14	Tornei Nazionali/Internazionali
Pagina	14	Campionati Allievi / Stage Insegnanti

PROPOSTE BANCO PAIDIA' (INGRESSO PALAZZO CONGRESSI)

Paidia IS

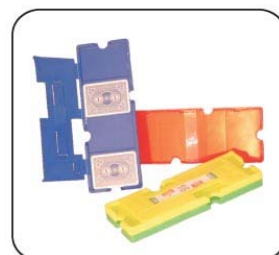
20154 Milano
Via Fauchè, 35
tel. e fax 02 3492661
olanfranconi@paidia.it
scerlini@paidia.it

www.paidia.it

Lido di Camaiore
tel. 348.3043875
lcima@paidia.it



**TUTTI I MATERIALI
PER IL BRIDGE
.....E GLI STAMPATI**



PAOLO FARINA "DAMMI UNA MANO IN CUCINA"



Il libro prende spunto da un'idea di Luisa Carbone, cara amica dell'autore ed ottima cuoca, ed è stato realizzato grazie al contributo di tutti coloro che hanno aderito e partecipato al progetto.

Nel leggerlo, ci si può immaginare di essere seduti ad una grande tavolata di 63 campioni o personaggi del mondo del bridge che raccontano i loro successi, una

mano memorabile o un aneddoto divertente, poi, bevendo un bicchiere di buon vino, svelano un po' della "persona" che si nasconde dietro le carte da gioco e, infine, vi fanno provare il loro piatto preferito, la loro specialità gastronomica.

DINO LANZA "IL MIO NUOVO SISTEMA"



Non è un libro pretenzioso che vuole insegnare la dichiarazione, bensì un sistema a base di quinta nobile offerto in una veste che somiglia ad un kit di montaggio, in cui i pezzi possono essere assemblati in modo personalizzato.

In altre parole è un sistema che può essere giocato in versione integrale o ridotta o di cui si possono adottare

gadgets e sequenze dichiarative per arricchire e rendere più competitivo il nostro abituale sistema di quinta nobile.

Idoneo anche per i giocatori esperti, offre il meglio di sé ai giocatori medi che, spesso, giocano sistemi raffazzonati e poco organici.

TORINO ALLEGRA LAVAZZA vs CANOTTIERI OLONA HUGONY

A.B.

Ricordo che qualche anno fa una TV locale romana, credo Teleroma 56, prima delle partite, allora tassativamente domenicali, di Roma e Lazio, dava dei voti, da 1 a 10 che si riferivano al valore assoluto delle squadre, al loro stato di forma e, infine, allo *stato psicologico*. Poi un computer, in base agli input ricevuti, pronosticava il risultato. Nelle non molte occasioni in cui mi trovavo a seguire (magari ospite di qualche tifoso accanito) questa pantomima pseudoscientifica, ho sempre avuto l'impressione che la parte *sc...sc...scientifica* della cosa avesse un ruolo decisamente secondario. Comunque, non so per quale strana connessione di ordine psicologico (forse perché è domenica e come orario su per giù ci siamo?), prima dell'inizio di questo incontro mi sono chiesto quale sarebbe stato il pronostico del computer se richiesto con queste modalità. A domanda, mi sono risposto che molto probabilmente avrebbe pronosticato una vittoria della Lavazza anche se di proporzioni limitate. Il vantaggio nel punteggio conquistato dalla Lavazza sul piano del valore assoluto dei giocatori in campo, non sarebbe stato infatti bilanciato dal miglior stato di forma mostrato sin qui dai milanesi rispetto ai torinesi. Lo stato psicologico, infine, sarebbe comunque risultato positivo per entrambe i team visto che se gli Hugonotti dovrebbero essere gasati per aver vinto il suo girone di seconda divisione, i lavazzini dovrebbero essere altrettanto su di giri per il passaggio ai play off conquistato solo grazie al risultato dello scontro diretto con Gagliardi che, a fine fase preliminare, li affiancava in classifica.

Trovo a stento un buco dal quale sbirciare l'incontro in aperta dove il *bambino* Agustino Madala, che gioca in NS con Guido Ferraro contro Gianpaolo Franco e Fabrizio Hugony, ha richiamato un numero incredibile di angolisti.

Non faccio neanche in tempo a dirmi d'accordo col pronostico di questo computer vir-

tuale che, già al primo board, vengo assalito dal dubbio che, tanto per cambiare, non ci prenderò neanche stavolta malgrado l'ausilio della più moderna tecnologia.

In questa sala infatti, si dichiara così:

Board 1 - dich. Nord - tutti in prima

<p>♠ F ♥ A R 10 8 ♦ 5 4 3 2 ♣ R 9 8 7</p>		
	<p>♠ A R 5 2 ♥ F 5 ♦ A R 10 ♣ F 5 3 2</p>	<p>♠ 9 7 6 4 3 ♥ 9 7 4 2 ♦ F 9 7 ♣ A</p>
	<p>♠ D 10 8 ♥ D 6 3 ♦ D 8 6 ♣ D 10 6 4</p>	
	<p>♠ D 10 8 ♥ D 6 3 ♦ D 8 6 ♣ D 10 6 4</p>	

OVEST	NORD	EST	SUD
<i>Hugony</i>	<i>Madala</i>	<i>Franco</i>	<i>Hugony</i>
	passo	passo	passo
ISA	passo	2♣	passo
2♠	passo	4♠	fine

Hugony paga le due teste di cuori e, grazie all'impatto a quadri che va, fa tutte le altre prese tranne quella in atout di spettanza della difesa. Sembra una mano abbastanza normale anche se non è detto che Bobo Cambiaghi, che gioca Nord in chiusa con Leonardo Cima in Sud contro Norberto Bocchi e Giorgino Duboin, non apra. Infatti...

Chiusa

OVEST	NORD	EST	SUD
<i>Duboin</i>	<i>Cambiaghi</i>	<i>Bocchi</i>	<i>Cima</i>
	1♣	passo	1 SA
fine			



Guido Ferraro e Agustin Madala

Nel momento in cui Nord decide di aprire, per gli orizzontali non c'è più niente da fare: Bocchi ha mano bianca e Duboin ha imparato quando aveva otto anni che, con quella mano e col doppio a cuori, intervenire significa, nove volte su dieci, esporsi ad una forte penalità per difendere contro...niente. Questa è però una delle rare volte in cui non è così. Il contratto in chiusa cade di 2 prese ed il saldo è di 8 IMP a favore di Hugony.

Board 2 - dich. Est - NS in zona

		♠ ---	
		♥ F 6 2	
		♦ F 8 7 4	
		♣ D 9 7 4 3 2	
♠ A F 6 3			♠ R 10 9 8 7
♥ R 9 5 4			♥ A D 10 8 7
♦ A D 6 2			♦ 5 3
♣ R			♣ 6
		♠ D 5 4 2	
		♥ 3	
		♦ R 10 9	
		♣ A F 10 8 5	

Il risultato del board in aperta legittima le speranze di guadagno in entrambe le squadre

Aperta

OVEST	NORD	EST	SUD
Hugony	Madala	Franco	Ferraro
		2 SA	passo
3 ♣	passo	3 ♦	passo
4 ♠	fine		

Il 2 SA di Franco indica una *aperturina*, ovvero una lontanissima parente di una sottoapertura con una 5/5 nobile. 3 fiori è relais e 3 quadri dà una mano minima. Non ho idea di quale sia il range delle *aperture*, sta di fatto che se Gianpaolo avesse dichiarato di avere una *aperturina* non dico buona ma almeno discreta, i milanesi sarebbero probabilmente arrivati a slam.

Non è certo uno slam di battuta anzi è decisamente sotto chance. Ma il Re di quadri si trova

dove si trova e la Dama di picche si può indovinare. Pertanto di là il board, oltre che portare ad un normale pareggio, potrebbe causare uno swing dall'una o dall'altra parte. Hugony fa 11 prese come Bocchi impegnato nello stesso contratto nell'altra sala. Probabilmente, per arrivare a slam, Est dovrebbe aprire a livello 1. E' quanto succede in un incontro ladies che vede Daniela Penkova e Stella Pedani giocare in EO.

Ovest	Nord	Est	Sud
Penkova		Pedani	
3 fiori	5 fiori	1 picche	2 fiori
6 picche		5 picche	passo

Il 3 fiori della Penkova indica una mano invitante o più con fit quarto e singolo a fiori. Il Re di quadri è rimasto dov'era e la Pedani gioca il Re di picche prima dell'Asso. 6 fatte.

Nel board 3 Hugony allunga

Board 3 - dich. Sud - EO in zona

		♠ R F	
		♥ 10 8 7 5 4 3	
		♦ R D	
		♣ R 6 5	
♠ 6			♠ D 9 8 7
♥ A 2			♥ R F 6
♦ 9 7 6 5			♦ 8 2
♣ A D 10 8 3 2			♣ F 9 7 4
		♠ A 10 5 4 3 2	
		♥ D 9	
		♦ A F 10 4 3	
		♣ ---	

Aperta

OVEST	NORD	EST	SUD
Hugony	Madala	Franco	Ferraro
			1 ♠
2 ♣	2 ♥	3 ♣	3 ♦
passo	4 ♠	passo	6 ♠
fine			

Dopo il 2 cuori forcing il 4 picche di Agustino dà una mano senza velleità ma, con le carte di Ferraro, una riapertura non è certo improponibile. Il punto è che Guido sceglie quella più drastica e il contratto cade di una presa anche se Hugony, attaccando di Asso di fiori consente al dichiarante di disfarsi di una cuori perdente sul Re di fiori. Comunque diciamo che anche se il torinese avesse deciso di riaprire con un più canonico 5 fiori ed avesse poi dichiarato 5 picche sul 5 quadri di Madala, l'attacco a cuori anziché a fiori sarebbe stato molto più probabile e quindi sarebbe andato down comunque.

Chiusa

OVEST	NORD	EST	SUD
<i>Duboin</i>	<i>Cambiaghi</i>	<i>Bocchi</i>	<i>Cima</i>
			1 ♠
2 ♣	2 ♥	3 ♣	3 ♦
passo	3 ♠	passo	4 ♣
passo	4 ♦	passo	4 ♠
fine			

Dopo i primi 5 passaggi dichiarativi identici, in questa sala Cambiaghi decide di fittare le picche al livello 3 e quindi i milanesi hanno modo di appurare la mancanza di cue bid a cuori e di fermarsi in tempo.

Dopo un board indolore, nel 5 è di nuovo Hugony a colpire duro

Board 5 - dich. Nord - NS in zona

		♠ R 9 4	
		♥ R 10	
		♦ A F 7 6 5	
		♣ R 8 7	
♠ 2			♠ A D 7 6 5 3
♥ A D F 9			♥ 5 4
♦ R D 10 8 4 3 2			♦ ---
♣ D			♣ 10 9 6 4 2
		♠ F 10 8	
		♥ 8 7 6 3 2	
		♦ 9	
		♣ A F 5 3	

Aperta

OVEST	NORD	EST	SUD
<i>Hugony</i>	<i>Madala</i>	<i>Franco</i>	<i>Ferraro</i>
	1 SA	2 ♠	contro
3 ♦	contro	passo	3 ♥
passo	3 SA	passo	passo
contro	passo	passo	4 ♣
passo	passo	contro	fine

Direi che Madala commette due peccati veniali: quello di rubare un punto all'apertura di 1 SA 15/17 e quello di contrare come proposta di punizione il 3 quadri di Ovest sapendo che il compagno potrebbe avere carte con le quali dovrebbe essere duro *tenere*. Guido ne commette uno mortale quando dichiara contro forcing manche sul 2 picche di Hugony. Il fatto che tolga poi il contro (non tassativamente punitivo) di Madala a 3 quadri è logica conseguenza della sua prima dichiarazione come pure lo è la scelta, non certamente vincente, di correggere a 4 fiori su 3 SA contrati.

L'attacco è piccola picche. Piccola dal morto, Dama di Franco e cartina di mano. Asso di picche e picche taglio e siamo a book. Re di quadri, Asso e taglio di Est che torna cuori per l'Asso del compagno che ripete cuori per il Re del morto. Quadri: Ovest scarta picche e Ferraro taglia, taglia ancora una cuori in mano col Re di fiori e rimuove quadri dal morto. Quando Franco taglia di 6 di fiori, Ferraro imbussola dicendo "4 down". Nessuno ha niente da obiettare e il +1100 per i milanesi porta 14 punti nelle loro casse visto che di là Bocchi e Duboin giocano 2 picche in EO e le fanno.

I rimanenti board non comportano altri swing degni di questo nome e l'incontro termina con Hugony in vantaggio per 35 a 8. 22 VP vanno così ai milanesi e solo 8 ai torinesi.





RISULTATI OPEN

N.B. Al momento di andare in stampa non abbiamo certezza che i risultati e le classifiche del Campionato Open che stiamo pubblicando sia perfettamente corretti. E' in corso un necessario riallineamento dei dati nel sistema informatico di gestione e controllo. Potrebbero pertanto essere presenti piccole inesattezze.

1° TURNO

PlayOff

BOVE	-	GOBBI	25	-	0
LAVAZZA	-	HUGONY	8	-	22
PALMA	-	PASTORE	11	-	19
PAUNCZ	-	PINO	13	-	17
ROMANIN	-	FORNACIARI	22	-	8

PlayOut A

BATTISTONI	-	BRABI	13	-	17
GAGLIARDI	-	LA TORRE	21	-	9
STOPPINI	-	LAMICHE	17	-	13
ZENARI	-	BONANNO	22	-	8
ZUCCHINI	-	TRAPANI	21	-	9
AVARELLO	-	CALDARELLI	10	-	20
BARDIN	-	COMIRATO	18	-	12
BOETTI	-	TAMBURRINI	7	-	23
CORTI	-	SESTINI	25	-	5
NAPOLI	-	CAMEO	10	-	20
BONAVOGLIA	-	BRUNI	15	-	15
FARAONI	-	MAGLIETTA	24	-	6
GRIGNANI	-	ARSLAN	19	-	11
MORTAROTTI	-	SIMONI	10	-	20
TAMBURI	-	FAILLA	12	-	18

PlayOut B

BALSAMO	-	DEVA	24	-	6
BRIOLINI	-	Bye	18	-	0
IACONO	-	BETTINI	18	-	12
MAGGI	-	AUDI	14	-	16
PROVOLO	-	RISALITI	19	-	11
DOSSENA	-	GHINOLFI	22	-	8
FANTONI	-	OCCHETTO	7	-	23
MASSA	-	FUMAROLA	4	-	25
POLLEDRO	-	LEPRE	25	-	5
ROSTI	-	SIROLA	8	-	22
CIRIELLO	-	BARGAGNATI	23	-	7
LECIS	-	SAVELLI	22	-	8
LEONE	-	PAGANO	24	-	6
MESSINA	-	BRUNI	17	-	13
POZZOLI	-	MUSCI	16	-	14
BASCHIERI	-	FRESIA	18	-	12
DE MARCO	-	CHIARO	14	-	16
FEDERIGHI	-	VIGNANDEL	16	-	14
PALMIERI	-	FIORETTI	13	-	17
PATANE'	-	PACINI	19	-	11
MATRICARDI	-	DELLA SANTINA	25	-	4
MUSO	-	MARANI	17	-	13
SANTOLINI	-	BUZZATTI	23	-	7
SCULLI	-	BENTIVEDO	25	-	5
SEMMOLA	-	LUCENO'	19	-	11
LE PERA	-	DATO	21	-	9
LIVERO	-	BORGETTI	25	-	4
LUCCHESI	-	VANDONI	22	-	8
PAOLINI	-	IANNONE	25	-	4
STRADA	-	BASILE	25	-	3
GIULIANO	-	MAZZOLA	8	-	22
MANZIONE	-	MIGNOLA	17	-	13
RIVERA	-	PORTA	16	-	14
SCOGGIO	-	BERTAZZONI	25	-	3
TUBINO	-	FERRANTE	13	-	17
BALBI	-	BARTOLINI	15	-	15
BELLI	-	LA NOVARA	10	-	20
DI EGIDIO	-	LILLI	22	-	8
MARCHETTI	-	GIORDANO	25	-	4
TOSI	-	MORELLI	11	-	19
AMORUSO	-	ARCIFA	6	-	24
BARBONE	-	GADIOLI	21	-	9
BERTONCELLI	-	RACCA	16	-	14
FAROLFI	-	D'ANIELLO	17	-	13
MELGARI	-	GIOVANNONE	25	-	4

2° TURNO

PlayOff

BOVE	-	LAVAZZA	15	-	15
FORNACIARI	-	PASTORE	13	-	17
HUGONY	-	GOBBI	16	-	14
PAUNCZ	-	ROMANIN	7	-	23
PINO	-	PALMA	11	-	19

PlayOut A

BATTISTONI	-	ZUCCHINI	25	-	3
LA TORRE	-	BONANNO	11	-	19
LAMICHE	-	GAGLIARDI	12	-	18
STOPPINI	-	BRABI	16	-	14
ZENARI	-	TRAPANI	24	-	6
AVARELLO	-	SESTINI	20	-	10
BOETTI	-	CORTI	25	-	5
CAMEO	-	BARDIN	9	-	21
COMIRATO	-	CALDARELLI	15	-	15
NAPOLI	-	TAMBURRINI	18	-	12
ARSLAN	-	BONAVOGLIA	14	-	16
BRUNI	-	FAILLA	24	-	6
FARAONI	-	MORTAROTTI	19	-	11
GRIGNANI	-	MAGLIETTA	25	-	4
TAMBURI	-	SIMONI	14	-	16

PlayOut B

Bye	-	BALSAMO	0	-	18
AUDI	-	IACONO	12	-	18
BETTINI	-	PROVOLO	16	-	14
BRIOLINI	-	RISALITI	13	-	17
DEVA	-	MAGGI	18	-	12
DOSSENA	-	FANTONI	16	-	14
GHINOLFI	-	FUMAROLA	23	-	7
POLLEDRO	-	MASSA	21	-	9
ROSTI	-	LEPRE	20	-	10
SIROLA	-	OCCHETTO	16	-	14
CIRIELLO	-	MESSINA	16	-	14
LEONE	-	BARGAGNATI	15	-	15
MUSCI	-	BRUNI	20	-	10
PAGANO	-	SAVELLI	6	-	24
POZZOLI	-	LECIS	10	-	20
CHIARO	-	FEDERIGHI	12	-	18
DE MARCO	-	FIORETTI	2	-	25
PALMIERI	-	BASCHIERI	23	-	7
PATANE'	-	FRESIA	15	-	15
VIGNANDEL	-	PACINI	16	-	14
BENTIVEDO	-	MATRICARDI	8	-	22
DELLA SANTINA	-	LUCENO'	13	-	17
SANTOLINI	-	MUSO	2	-	25
SCULLI	-	BUZZATTI	6	-	24
SEMMOLA	-	MARANI	15	-	15
BASILE	-	LIVERO	21	-	9
BORGETTI	-	STRADA	11	-	19
DATO	-	LUCCHESI	9	-	21
IANNONE	-	VANDONI	7	-	23
LE PERA	-	PAOLINI	19	-	11
FERRANTE	-	PORTA	12	-	18
MANZIONE	-	BERTAZZONI	25	-	5
RIVERA	-	MAZZOLA	23	-	7
SCOGGIO	-	GIULIANO	19	-	11
TUBINO	-	MIGNOLA	24	-	6
BELLI	-	BARTOLINI	24	-	6
DI EGIDIO	-	BALBI	18	-	12
GIORDANO	-	TOSI	15	-	15
MARCHETTI	-	LILLI	16	-	14
MORELLI	-	LA NOVARA	12	-	18
BERTONCELLI	-	BARBONE	10	-	20
D'ANIELLO	-	GADIOLI	21	-	9
FAROLFI	-	GIOVANNONE	16	-	14
MELGARI	-	AMORUSO	17	-	13
RACCA	-	ARCIFA	17	-	13

3° TURNO

PlayOff

BOVE	-	FORNACIARI	25	-	0
GOBBI	-	PINO	5	-	25
PALMA	-	PAUNCZ	21	-	9
PASTORE	-	HUGONY	6	-	24
ROMANIN	-	LAVAZZA	12	-	18

PlayOut A

ZENARI	-	LA TORRE	25	-	4
ZUCCHINI	-	BONANNO	11	-	19
BARDIN	-	SESTINI	1	-	25
CALDARELLI	-	BOETTI	19	-	11
CAMEO	-	AVARELLO	7	-	23
COMIRATO	-	NAPOLI	5	-	25
TAMBURRINI	-	CORTI	16	-	14
ARSLAN	-	MAGLIETTA	5	-	25
BONAVOGLIA	-	FAILLA	5	-	25
BRUNI	-	SIMONI	11	-	19
GRIGNANI	-	MORTAROTTI	18	-	12
TAMBURI	-	FARAONI	25	-	3

PlayOut B

Bye	-	IACONO	0	-	18
AUDI	-	RISALITI	19	-	11
BALSAMO	-	MAGGI	17	-	13
BETTINI	-	BRIOLINI	21	-	9
DEVA	-	PROVOLO	5	-	25
FANTONI	-	POLLEDRO	7	-	23
FUMAROLA	-	SIROLA	11	-	19
LEPRE	-	GHINOLFI	5	-	25
OCCHETTO	-	DOSSENA	15	-	15
ROSTI	-	MASSA	11	-	19
CIRIELLO	-	SAVELLI	4	-	25
MESSINA	-	LECIS	13	-	17
MUSCI	-	LEONE	20	-	10
PAGANO	-	BARGAGNATI	22	-	8
POZZOLI	-	BRUNI	4	-	25
CHIARO	-	PATANE'	25	-	4
FEDERIGHI	-	FRESIA	24	-	6
FIORETTI	-	BASCHIERI	22	-	8
PACINI	-	PALMIERI	6	-	24
VIGNANDEL	-	DE MARCO	18	-	12
BUZZATTI	-	DELLA SANTINA	25	-	5
LUCENO'	-	BENTIVEDO	14	-	16
MARANI	-	SCULLI	16	-	14
MATRICARDI	-	SANTOLINI	25	-	3
MUSO	-	SEMMOLA	25	-	4
BASILE	-	LUCCHESI	9	-	21
BORGETTI	-	LE PERA	10	-	20
DATO	-	PAOLINI	25	-	2
IANNONE	-	STRADA	16	-	14
LIVERO	-	VANDONI	14	-	16
BERTAZZONI	-	FERRANTE	12	-	18
GIULIANO	-	TUBINO	16	-	14
MANZIONE	-	RIVERA	10	-	20
MAZZOLA	-	PORTA	10	-	20
SCOGGIO	-	MIGNOLA	18	-	12
BALBI	-	BELLI	14	-	16
BARTOLINI	-	MARCHETTI	16	-	14
LA NOVARA	-	GIORDANO	16	-	14
LILLI	-	MORELLI	16	-	14
TOSI	-	DI EGIDIO	21	-	9
AMORUSO	-	BARBONE	2	-	25
BERTONCELLI	-	ARCIFA	25	-	2
D'ANIELLO	-	GIOVANNONE	21	-	9
MELGARI	-	GADIOLI	24	-	6
RACCA	-	FAROLFI	25	-	0

4° TURNO

PlayOff

FORNACIARI	-	PALMA	18	-	12
HUGONY	-	ROMANIN	3	-	25
PASTORE	-	GOBBI	14	-	16
PAUNCZ	-	BOVE	0	-	25
PINO	-	LAVAZZA	10	-	20

PlayOut A

BONANNO	-	BATTISTONI	20	-	10
BRABI	-	ZUCCHINI	18	-	12
GAGLIARDI	-	TRAPANI	25	-	4
LA TORRE	-	STOPPINI	0	-	25
LAMICHE	-	ZENARI	13	-	17
BARDIN	-	BOETTI	15	-	15
CALDARELLI	-	CAMEO	16	-	14
CORTI	-	AVARELLO	10	-	20
SESTINI	-	NAPOLI	12	-	18
TAMBURRINI	-	COMIRATO	14	-	16
BONAVOGLIA	-	GRIGNANI	16	-	14
FARAONI	-	ARSLAN	11	-	19
MORTAROTTI	-	FAILLA	10	-	20
SIMONI	-	MAGLIETTA	16	-	14
TAMBURI	-	BRUNI	19	-	11

PlayOut B

AUDI	-	DEVA	16	-	14
BETTINI	-	Bye	18	-	0
BRIOLINI	-	IACONO	16	-	14
PROVOLO	-	MAGGI	14	-	16
RISALITI	-	BALSAMO	22	-	8
FANTONI	-	SIROLA	21	-	9
FUMAROLA	-	LEPRE	11	-	19
MASSA	-	DOSSENA	1	-	25
OCCHETTO	-	GHINOLFI	19	-	11
POLLEDRO	-	ROSTI	23	-	7
CIRIELLO	-	PAGANO	6	-	24
LECIS	-	BARGAGNATI	21	-	9
LEONE	-	POZZOLI	10	-	20
MESSINA	-	MUSCI	7	-	23
SAVELLI	-	BRUNI	18	-	12
BASCHIERI	-	VIGNANDEL	7	-	23
FIORETTI	-	PACINI	15	-	15
FRESIA	-	CHIARO	18	-	12
PALMIERI	-	DE MARCO	7	-	23
PATANE'	-	FEDERIGHI	15	-	15
BUZZATTI	-	LUCENO'	14	-	16
MARANI	-	BENTIVEDO	18	-	12
MUSO	-	DELLA SANTINA	23	-	7
SANTOLINI	-	SCULLI	9	-	21
SEMMOLA	-	MATRICARDI	17	-	13
BASILE	-	IANNONE	10	-	20
LUCCHESI	-	BORGETTI	24	-	6
PAOLINI	-	LIVERO	8	-	22
STRADA	-	LE PERA	9	-	21
VANDONI	-	DATO	16	-	14
BERTAZZONI	-	MIGNOLA	10	-	20
GIULIANO	-	PORTA	16	-	14
MANZIONE	-	FERRANTE	16	-	14
MAZZOLA	-	SCOGGIO	5	-	25
RIVERA	-	TUBINO	16	-	14
BELLI	-	DI EGIDIO	24	-	6
GIORDANO	-	LILLI	14	-	16
MARCHETTI	-	BALBI	11	-	19
MORELLI	-	BARTOLINI	20	-	10
TOSI	-	LA NOVARA	18	-	12
AMORUSO	-	RACCA	15	-	15
BARBONE	-	GIOVANNONE	16	-	14
FAROLI	-	BERTONCELLI	6	-	24
GADOLFI	-	ARCIFA	8	-	22
MELGARI	-	D'ANIELLO	14	-	16

CLASSIFICHE OPEN

PlayOff	PlayOut A - Gir A	PlayOut A - Gir B	PlayOut A - Gir C	PlayOut B - Gir A	PlayOut B - Gir B	PlayOut B - Gir C
1° BOVE 90	1° ZENARI 88	1° AVARELLO 73	1° GRIGNANI 76	1° PROVOLO 72	1° POLLEDRO 92	1° LECIS 74
2° ROMANIN 79	2° GAGLIARDI 77,5	2° CALDARELLI 70	2° SIMONI 70	2° IACONO 68	2° DOSSENA 78	2° SAVELLI 70
3° HUGONY 65	3° STOPPINI 72,5	3° NAPOLI 67,5	3° TAMBURI 69	3° BETTINI 67	3° OCCHETTO 71	3° MUSCI 69
4° PINO 63	4° BATTISTONI 68	4° TAMBURRINI 64	4° FAILLA 69	4° BALSAMO 67	4° GHINOLFI 67	4° BRUNI 68
5° PALMA 63	5° BONANNO 66	5° BOETTI 58	5° BRUNI 60,5	5° AUDI 63	5° SIROLA 66	5° PAGANO 63
6° LAVAZZA 61	6° BRAVI 53	6° BARDIN 55	6° FARAONI 57	6° RISALITI 61	6° FUMAROLA 54	6° LEONE 60
7° PASTORE 56	7° LAMICHE 47,5	7° CORTI 53,5	7° MAGLIETTA 49	7° BRIOLINI 56	7° FANTONI 49	7° POZZOLI 56
8° FORNACIARI 39	8° ZUCCHINI 47	8° SESTINI 51,5	8° BONAVOGLIA 48	8° MAGGI 55	8° ROSTI 46	8° MESSINA 53
9° GOBBI 35	9° TRAPANI 44	9° CAMEO 48	9° ARSLAN 47	9° DEVA 43	9° LEPRE 39	9° CIRIELLO 47
10° PAUNCZ 26	10° LA TORRE 23,5	10° COMIRATO 47,5	10° MORTAROTTI 42,5		10° MASSA 33	10° BARGAGNATI 36

PlayOut B - Gir D PlayOut B - Gir E PlayOut B - Gir F PlayOut B - Gir G PlayOut B - Gir H PlayOut B - Gir K

1° FIORETTI 79	1° MUSSO 85	1° LUCCHESI 88	1° SCOGGIO 87	1° BELLI 74	1° BARBONE 82
2° FEDERIGHI 74	2° MATRICARDI 85	2° LE PERA 81	2° RIVERA 75	2° MARCHETTI 66	2° MELGARI 79,5
3° VIGNANDEL 71	3° BUZZATTI 70	3° LIVERO 70	3° MANZIONE 68	3° LA NOVARA 66	3° BERTONCELLI 75
4° PALMIERI 69	4° SCULLI 66	4° STRADA 67	4° PORTA 66	4° TOSI 65	4° RACCA 71
5° CHIARO 64	5° MARANI 61	5° VANDONI 63	5° TUBINO 65	5° MORELLI 65	5° D'ANIELLO 71
6° PATANE' 54	6° LUCENO' 61	6° DATO 57	6° FERRANTE 61	6° BALBI 60	6° ARCIFA 61
7° DE MARCO 50,5	7° SEMMOLA 55	7° IANNONE 47	7° MIGNOLA 51	7° DI EGIDIO 55	7° GIOVANNONE 41
8° FRESIA 50	8° BENTIVEDO 39	8° PAOLINI 46	8° GIULIANO 51	8° LILLI 54	8° FAROLFI 39
9° PACINI 46	9° SANTOLINI 37	9° BASILE 43	9° MAZZOLA 44	9° GIORDANO 47	9° AMORUSO 36
10° BASCHIERI 38	10° DELLA SANTINA 26	10° BORGETTI 31	10° BERTAZZONI 30	10° BARTOLINI 47	10° GADIOLI 32

Nuovo Festival Over 57

Riccione - Palazzo del Turismo

10 - 15 Luglio 2006

L'iscrizione è riservata ai giocatori che siano nati entro il 31 Dicembre 1949.

Trofeo FIGB

Il Trofeo verrà assegnato alla giocatrice ed al giocatore che avranno ottenuto i migliori risultati nell'arco dell'intero Festival.

La Costa Hotels premierà, ulteriormente, tra tutti i partecipanti che abbiano prenotato presso le proprie strutture convenzionate, Lady e Mister Over 57 con un week end lungo di tre notti.

Programma

Tutto il Campionato si giocherà esclusivamente dalle 15,00 alle 20,00 (eccetto Sabato mattina) e senza sipari.

Lunedì 10	Ore 11,00 - 14,30	Conferma Iscrizione Campionato Coppie Miste
	Ore 15,00 - 20,00	Conferma Iscrizione Campionato Individuale
		Qualificazioni Campionato Coppie Miste
		Qualificazioni Campionato Individuale
Martedì 11	Ore 15,00 - 20,00	Finali Campionato Coppie Miste
		Finali Campionato Individuale
Mercoledì 12	Ore 11,00 - 14,30	Conferma Iscrizione Campionato Coppie Libere e Signore
	Ore 15,00 - 20,00	Qualificazioni Campionato Coppie Libere e Signore
Giovedì 13	Ore 15,00 - 20,00	Finali Campionato Coppie Libere e Signore
Venerdì 14	Ore 11,00 - 14,30	Conferma Iscrizione Campionato a Squadre Libere
	Ore 15,00 - 20,00	Primo e secondo turno (formula Patton)
Sabato 15	Ore 10,00 - 12,30	Terzo turno (formula Patton)
	Ore 15,00 - 19,00	Finali Campionato a squadre
	Ore 19,00	Premiazioni
	Ore 21.30	Cena di Gala
		Proclamazione di Lady e Mister Over 57 2006

Le iscrizioni devono essere inviate tramite e-mail (gare@federbridge.it) o fax (02.70001398) al Settore Gare i nominativi dei giocatori iscritti ed allegando copia della ricevuta del bonifico effettuato.

CONVENZIONI ALBERGHIERE: <http://www.costahotels.it/bridge/>

RISULTATI SIGNORE
1° TURNO
PlayOff

CAGGESE	-	BERNATI	19	-	11
CAUSA	-	FEDERICO	19	-	11
MANARA	-	VANUZZI	11	-	19
MEGLIO	-	PRONO	17	-	13
VENNI	-	BRAMBILLA	10	-	20

PlayOut A

CANDUCCI	-	AGRILLO	25	-	0
CAPODICASA	-	SANTONI	19	-	11
FALCIAI	-	SALTAMERENDA	10	-	20
GIUNTINI	-	CAVALIERE	24	-	6
PIRIA	-	TERRIZZANO	11	-	19
ARSLAN	-	BARLETTAI	2	-	25
BASSI	-	PEZZINO	17	-	13
SANTI	-	DEL BALZO	14	-	16
SCORDAMAGLIA	-	STOPPINI	19	-	11
TANTINI	-	GROSSI	25	-	1
CIVIDIN	-	AGOSTINI	25	-	2
CONTI	-	STEFANATO	15	-	15
PASQUARE'	-	ZANINOTTI	25	-	4
RUSSO	-	PORTUESE	15	-	15
SABARINI	-	DE GOETZEN	7	-	23

PlayOut B

BASILE	-	TORACCA	24	-	6
CICALA	-	Bye	18	-	0
CICIARELLI	-	CANALI	18	-	12
GHEZZI	-	VISMARA	11	-	19
MALAVASI	-	MAINOLDI	12	-	18
AQUINO	-	CERUTTI	17	-	13
CHECCHI	-	SAGLIETTI	9	-	21
DEI POLI	-	RUSSO	15	-	15
PAVAN	-	ROSSI	23	-	7
TUBINO	-	SCULLI	12	-	18
BERNASCONI	-	PINI	25	-	4
CALZONI	-	SQUIZZATO	14	-	16
FUMAROLA	-	PICCALUGA	22	-	8
GIACHETTI	-	MONTICELLI	25	-	0
NOVO	-	CAPPUCCILLI	9	-	21
BAJ	-	NICOLETTI	14	-	16
BOSCHI	-	MACRI'	17	-	13
FORQUET	-	BRAGANTE	19	-	11
TIRIBELLI	-	BALDON	25	-	4
VOENA	-	COCCA	9	-	21
BONOMI	-	ARCOVITO	19	-	11
BRAMBILLA	-	PARADISI	21	-	9
CAPRIOGLIO	-	CALVI	8	-	22
GHELLI	-	MAGLIONE	15	-	15
VERDI	-	D'APICE	12	-	18

2° TURNO
PlayOff

BERNATI	-	MEGLIO	14	-	16
FEDERICO	-	CAGGESE	19	-	11
MANARA	-	BRAMBILLA	9	-	21
PRONO	-	VENNI	17	-	13
VANUZZI	-	CAUSA	16	-	14

PlayOut A

CAVALIERE	-	CANDUCCI	5	-	25
FALCIAI	-	PIRIA	24	-	6
GIUNTINI	-	CAPODICASA	18	-	12
SANTONI	-	AGRILLO	14	-	16
TERRIZZANO	-	SALTAMERENDA	16	-	14
ARSLAN	-	TANTINI	18	-	12
DEL BALZO	-	BARLETTAI	15	-	15
SANTI	-	BASSI	14	-	16
SCORDAMAGLIA	-	GROSSI	8	-	22
STOPPINI	-	PEZZINO	20	-	10
AGOSTINI	-	RUSSO	6	-	24
PASQUARE'	-	DE GOETZEN	16	-	14
PORTUESE	-	CONTI	9	-	21
STEFANATO	-	SABARINI	14	-	16
ZANINOTTI	-	CIVIDIN	2	-	25

PlayOut B

BASILE	-	Bye	18	-	0
CICALA	-	CICIARELLI	25	-	0
GHEZZI	-	CANALI	15	-	15
MAINOLDI	-	VISMARA	23	-	7
MALAVASI	-	TORACCA	25	-	5
CERUTTI	-	TUBINO	12	-	18
CHECCHI	-	PAVAN	14	-	16
ROSSI	-	RUSSO	8	-	22
SAGLIETTI	-	DEI POLI	15	-	15
SCULLI	-	AQUINO	15	-	15
CALZONI	-	PICCALUGA	21	-	9
CAPPUCCILLI	-	BERNASCONI	20	-	10
MONTICELLI	-	FUMAROLA	8	-	22
PINI	-	GIACHETTI	16	-	14
SQUIZZATO	-	NOVO	16	-	14
BOSCHI	-	BAJ	6	-	24
BRAGANTE	-	NICOLETTI	11	-	19
FORQUET	-	BALDON	15	-	15
MACRI'	-	COCCA	7	-	23
TIRIBELLI	-	VOENA	24	-	6
BRAMBILLA	-	ARCOVITO	12	-	18
CALVI	-	MAGLIONE	10	-	20
CAPRIOGLIO	-	VERDI	23	-	7
GHELLI	-	BONOMI	21	-	9
PARADISI	-	D'APICE	11	-	19

3° TURNO
PlayOff

BERNATI	-	BRAMBILLA	15	-	15
CAUSA	-	CAGGESE	8	-	22
FEDERICO	-	VENNI	9	-	21
PRONO	-	MANARA	12	-	18
VANUZZI	-	MEGLIO	0	-	25

PlayOut A

CAPODICASA-	FALCIAI	15	-	15	
CAVALIERE	-	AGRILLO	21	-	9
GIUNTINI	-	SALTAMERENDA	9	-	21
PIRIA	-	CANDUCCI	16	-	14
TERRIZZANO-	SANTONI	21	-	9	
ARSLAN	-	STOPPINI	16	-	14
BASSI	-	DEL BALZO	15	-	15
GROSSI	-	BARLETTAI	14	-	16
PEZZINO	-	TANTINI	18	-	12
SANTI	-	SCORDAMAGLIA	24	-	6
AGOSTINI	-	STEFANATO	16	-	14
CIVIDIN	-	SABARINI	25	-	3
PASQUARE'	-	PORTUESE	13	-	17
RUSSO	-	CONTI	14	-	16
ZANINOTTI	-	DE GOETZEN	14	-	16

PlayOut B

Bye	-	MAINOLDI	0	-	18
BASILE	-	GHEZZI	4	-	25
CANALI	-	VISMARA	15	-	15
CICALA	-	TORACCA	21	-	9
CICIARELLI	-	MALAVASI	8	-	22
AQUINO	-	ROSSI	21	-	9
CERUTTI	-	RUSSO	10	-	20
CHECCHI	-	DEI POLI	21	-	9
PAVAN	-	TUBINO	15	-	15
SAGLIETTI	-	SCULLI	16	-	14
BERNASCONI	-	SQUIZZATO	7	-	23
CALZONI	-	NOVO	20	-	10
FUMAROLA	-	PINI	18	-	12
GIACHETTI	-	CAPPUCCILLI	14	-	16
PICCALUGA	-	MONTICELLI	3	-	25
BALDON	-	VOENA	23	-	7
BRAGANTE	-	BOSCHI	21	-	9
COCCA	-	BAJ	16	-	14
FORQUET	-	NICOLETTI	25	-	2
MACRI'	-	TIRIBELLI	15	-	15
ARCOVITO	-	MAGLIONE	19	-	11
CAPRIOGLIO	-	BRAMBILLA	7	-	23
D'APICE	-	BONOMI	20	-	10
GHELLI	-	PARADISI	13	-	17
MAGLIONE	-	CALVI	22	-	8

4° TURNO
PlayOff

BERNATI	-	FEDERICO	16	-	14
BRAMBILLA	-	CAUSA	15	-	15
MANARA	-	MEGLIO	11	-	19
PRONO	-	VANUZZI	10	-	20
VENNI	-	CAGGESE	19	-	11

PlayOut A

AGRILLO	-	SALTAMERENDA	19	-	11
CAVALIERE	-	PIRIA	11	-	19
GIUNTINI	-	FALCIAI	10	-	20
SANTONI	-	CANDUCCI	8	-	22
TERRIZZANO	-	CAPODICASA	9	-	21
ARSLAN	-	GROSSI	7	-	23
SANTI	-	PEZZINO	16	-	14
SCORDAMAGLIA	-	BARLETTAI	16	-	14
STOPPINI	-	DEL BALZO	21	-	9
TANTINI	-	BASSI	24	-	6
AGOSTINI	-	ZANINOTTI	13	-	17
DE GOETZEN	-	CONTI	19	-	11
PORTUESE	-	CIVIDIN	2	-	25
SABARINI	-	PASQUARE'	15	-	15
STEFANATO	-	RUSSO	10	-	20

PlayOut B

Bye	-	GHEZZI	0	-	18
CANALI	-	MALAVASI	14	-	16
CICIARELLI	-	BASILE	14	-	16
TORACCA	-	MAINOLDI	11	-	19
CICALA	-	CICALA	7	-	23
AQUINO	-	TUBINO	11	-	19
DEI POLI	-	PAVAN	3	-	25
ROSSI	-	SAGLIETTI	1	-	25
RUSSO	-	CHECCHI	11	-	19
SCULLI	-	CERUTTI	21	-	9
BERNASCONI	-	GIACHETTI	9	-	21
CALZONI	-	PINI	17	-	13
CAPPUCCILLI	-	MONTICELLI	18	-	12
NOVO	-	FUMAROLA	19	-	11
SQUIZZATO	-	PICCALUGA	20	-	10
BALDON	-	NICOLETTI	10	-	20
BOSCHI	-	TIRIBELLI	8	-	22
BRAGANTE	-	VOENA	25	-	4
COCCA	-	FORQUET	22	-	8
MACRI'	-	BAJ	14	-	16
BRAMBILLA	-	BONOMI	12	-	18
CALVI	-	GHELLI	7	-	23
D'APICE	-	ARCOVITO	25	-	5
MAGLIONE	-	VERDI	14	-	16
PARADISI	-	CAPRIOGLIO	19	-	11



E' RECORD!
OGNI TELEFONINO
POSSEDE UN ITALIANO

**NO TELEFONINI NELLE SALE DA GIOCO
DURANTE GLI INCONTRI**

La Direzione dei Campionati conferma che il divieto non sta soltanto nell'utilizzo del telefono cellulare durante gli incontri.

E' infatti proibito introdurre telefoni cellulari (in borsette, giacche, ecc.), anche se spenti, nelle sale da gioco ed attigue.

Chi avesse necessità di utilizzare il cellulare negli gli intervalli, durante il tempo di gioco dovrà comunque consegnarlo agli Arbitri di sala.

CLASSIFICHE SIGNORE

PlayOff

1°	MEGLIO	77
2°	BRAMBILLA	70,5
3°	VENNI	63
4°	CAGGESE	63
5°	CAUSA	56
6°	BERNATI	56
7°	VANUZZI	55
8°	FEDERICO	53
9°	PRONO	52
10°	MANARA	49

PlayOut A - Gir A

1°	CANDUCCI	86
2°	FALCIAI	69
3°	CAPODICASA	67
4°	SALTAME-REDA	66
5°	TERRIZZANO	65
6°	GIUNTINI	61
7°	PIRIA	52
8°	AGRILLO	44
9°	CAVALIERE	43
10°	SANTONI	42

PlayOut A - Gir B

1°	TANTINI	73
2°	BARLETTAI	70
3°	SANTI	68
4°	STOPPINI	66
5°	GROSSI	60
6°	PEZZINO	55
7°	DEL BALZO	55
8°	BASSI	54
9°	SCORDAMAGLIA	49
10°	ARSLAN	43

PlayOut A - Gir C

1°	CIVIDIN	100
2°	RUSSO	73
3°	DE GOETZEN	72
4°	PASQUARE'	69
5°	CONTI	63
6°	STEFANATO	53
7°	PORTUESE	43
8°	SABARINI	41
9°	ZANINOTTI	37
10°	AGOSTINI	37

PlayOut B - Gir A

1°	CICALA	87
2°	MAINOLDI	78
3°	MALAVASI	75
4°	GHEZZI	69
5°	BASILE	62
6°	CANALI	56
7°	VISMARA	48
8°	CICIARELLI	40
9°	TORACCA	31

PlayOut B - Gir B

1°	PAVAN	79
2°	SAGLIETTI	77
3°	SCULLI	68
4°	RUSSO	65
5°	TUBINO	64
6°	AQUINO	64
7°	CHECCHI	63
8°	CERUTTI	44
9°	DEI POLI	42
10°	ROSSI	26

PlayOut B - Gir C

1°	SQUIZZATO	75
2°	CAPPUCCILLI	75
3°	GIACHETTI	74
4°	FUMAROLA	73
5°	CALZONI	72
6°	NOVO	52
7°	BERNASCONI	51
8°	PINI	45
9°	MONTICELLI	45
10°	PICCALUGA	30

PlayOut B - Gir D

1°	TIRIBELLI	86
2°	COCCA	82
3°	BRAGANTE	68
4°	BAJ	68
5°	FORQUET	67
6°	NICOLETTI	57
7°	BALDON	52
8°	MACRI'	49
9°	BOSCHI	40
10°	VOENA	26

PlayOut B - Gir E

1°	D'APICE	72
2°	GHELLI	71
3°	BRAMBILLA	68
4°	VERDI	67
5°	MAGLIONE	61
6°	PARADISI	56
7°	BONOMI	56
8°	ARCOVITO	53
9°	CAPRIOGLIO	49
10°	CALVI	47



European Women Bridge Festival

Riccione 26 settembre / 1 Ottobre 2006

Manifestazione organizzata per le giocatrici di ogni livello e categoria

BRIDGE E TURISMO

- Torneo individuale (una sessione di gioco)
- Torneo a Coppie (tre sessioni di gioco)
- Classifica combinata
- Gita di un giorno intero
- European Master Points (EMP)
- Punti rossi FIGB



Annamaria Torlontano, Chairman della Commissione che cura il settore femminile in Europa e nel Mondo, comunicherà sul prossima numero di Bridge d'Italia il programma dettagliato e preciso. Tale programma sarà anche disponibile sul sito della EBL (Categories → Women → European Championships & Events) e della FIGB.

Organizzazione: Maurizio Di Sacco per Paidià s.r.l. sotto l'egida della European Women Committee e della FIGB

TAMBURI BOLOGNA vs FAILLA CATANIA

M.S.

L'incontro dei play-out B tra TAMBURI Bridge Bologna e FAILLA Bridge Catania si è concluso 12 a 18. Quindi in una situazione di sostanziale parità. In realtà, controllando con maggior attenzione i risultati, ci si rende conto che l'andamento dell'incontro avrebbe potuto prendere tutt'altra piega a favore dell'una o dell'altra squadra, solo se per un attimo ci fosse stata una folata di vento. Pur non avendo avuto modo di seguire l'evoluzione delle dichiarazioni dell'aperta, dall'analisi degli score, si può dedurre che tutti gli swing si sono prodotti in dichiarazione. Infatti, a parte una surlevée, i punti si sono spostati per una manche non chiamata in una sala e per doppi score.

In aperta, per Bologna, sono schierati in Nord-Sud, Alessandro Andreoli e Vittorio Corraducci e per Catania Costantino Condorelli ed Alessandro D'Amico. In chiusa, dove osservo, Catania in Nord-Sud ha la coppia Giuseppe e Maria Grazia Failla, che se la vedono Con Giuseppe Tamburi e Marco Catellani.

Il board 7 non produce alcun effetto in quanto in ambedue le sale si raggiunge il contratto di quattro cuori che vengono realizzate con una surlevée, in aperta con l'attacco di 10 di quadri ed in chiusa con quello di 10 di picche.

Il primo spostamento, a favore di Bologna, lo provoca il board 8 dove si registra in piccolo doppio score.

Board 8 - dich. Ovest - tutti in prima

		<p>♠ 87</p> <p>♥ RD95</p> <p>♦ A73</p> <p>♣ F964</p>	
<p>♠ R2</p> <p>♥ F</p> <p>♦ RF864</p> <p>♣ R10752</p>		<p>♠ ADF1096</p> <p>♥ 108743</p> <p>♦ 9</p> <p>♣ D</p>	
		<p>♠ 543</p> <p>♥ A62</p> <p>♦ D1052</p> <p>♣ A83</p>	

OVEST	NORD	EST	SUD
<i>Catellani</i>	<i>Failla G.</i>	<i>Tamburi</i>	<i>Failla M.G.</i>
2♠	fine		



Giuseppe Failla e Maria Grazia Failla

Non sono certo di aver sentito bene la spiegazione che Catellani ha dato a Giuseppe Failla sul significato dell'apertura ma credo di aver capito che sia sottoapertura in bicolore minore (e fin qui potrei aver indovinato) o mano forte con le picche.

Failla ha fatto il nobile tentativo di attaccare atout che Catellani ha preso di Dama al morto, giocando subito la Dama di fiori. Maria Grazia Failla ha impegnato l'Asso vedendo lo scarto del 4 di Nord. E' rimasta un po' a pensare se giocare quadri o atout e poi ha scelto per quest'ultima. Premettendo che la mano è imperdibile, nella realtà dei fatti si potrebbe anche giocare quadri o persino cuori, ciò che è essenziale è togliere l'ultima atout ad Ovest non appena si apre il taglio in mano a cuori per non concedere un'ulteriore presa. Però, dato che le carte di Ovest non sono visibili, forse, al tavolo, è più logico tornare picche. Ovest, in presa con il Re, ha scartato la quadri del morto sul Re di fiori, ed ha giocato il Fante di cuori, preso da Nord. Per farla breve, cedendo un po' di cuori alla fine il morto era chiuso con una cuori buona e solo atout, per complessive 8 prese. In aperta sono state 2 quadri dai siciliani, pagando 100 per un totale di 5 imp per gli emiliani. Botta e risposta alla 9. In aperta Catania, in Est-Ovest, gioca a 4 cuori lisce cadendo di 2, mentre in chiusa.



Costantino Condorelli e Alessandro D'Amico

Board 9 - dich. Nord - EO in zona

<p>♠ --- ♥ A 9 8 2 ♦ 9 5 4 ♣ A R D 10 8 4</p>			
<p>♠ A D 5 2 ♥ 7 6 3 ♦ A R D 8 6 ♣ 2</p>		<p>♠ R F 10 8 ♥ D F 10 5 4 ♦ --- ♣ F 9 7 5</p>	
		<p>♠ 9 7 6 4 3 ♥ R ♦ F 10 7 3 2 ♣ 6 3</p>	

OVEST	NORD	EST	SUD
<i>Catellani</i>	<i>Failla G.</i>	<i>Tamburi</i>	<i>Failla M.G.</i>
	2♣	passo	passo
contro	2♥	contro	3♣
contro	fine		

Così come Failla si è immerso in una lunga riflessione prima di dichiarare 2 cuori, anche Catellani ha sofferto a lungo prima di passare dopo l'ultimo "sfortunato" contro di Tamburi.

L'attacco di Fante di picche di Catellani, superato dall'Asso di Est, è stato tagliato in mano da Nord a cui è bastato sbloccare il Re di cuori e procedere tagliando le picche in mano e le 2 cuori perdenti, dopo aver incassato anche l'Asso, con le 2 fiori del morto.

Un pizzico di fortuna all'atto dell'ultimo taglio col 6 di fiori che Ovest non può surtagliare.

La linea Est-Ovest può realizzare 3 picche e 4 si possono rubare specialmente se giocate da Ovest. Dipende dall'attacco.

Conclusione, 3 fiori contrate + 1 pari a 570. Nove imp per Catania.

Il board 10 procura ancora un doppio score per Catania.

In aperta, gli emiliani giocano 2 cuori cadendo di 2 prese ed in chiusa sono sempre gli emiliani ad andare 1 down nel contratto di 2SA giocato da Ovest, raggiunto, forse, anche a causa dell'apertura un po' leggera di Est..

Ora, non me ne vogliano i bolognesi se non riporto il board 11, che ha costituito il più consistente degli swing a loro favore, ma il motivo è il seguente.

Malgrado abbia preso l'abitudine di seguire gli incontri quasi sempre in chiusa, per evidenti motivi di quiete, è accaduto che, appena mi sono alzato dopo il board 10, allontanandomi per pochi secondi, i soliti angolisti compulsivi si sono portati via la sedia facendo irruzione persino in sala chiusa.

Il tempo di procurarmene un'altra è stato sufficiente a perdere uno dei due board che hanno spostato più punti. Spiacente. Per la cronaca il board 11 ha procurato 11 imp a Bologna vedendo giocare 3SA in chiusa e 2 picche in aperta, dallo stesso partito. Al 12 ambedue le sale hanno giocato il ragionevole e sfortunato contratto di 3 picche, trovando le atout "storte" ed andando 2 down.

Il board 1 è andato in modo un po' strano e sarei abbastanza curioso di sapere come sia andata in aperta, per capire se il buon risultato conseguito dai bolognesi sia stato merito della dichiarazione fuori schema di Catellani o da una particolare evoluzione della dichiarazione in aperta.

Board 1 - dich. Nord - tutti in prima

<p>♠ F ♥ A R 10 8 ♦ 5 4 3 2 ♣ R 9 8 7</p>			
<p>♠ A R 5 2 ♥ F 5 ♦ A R 10 ♣ F 5 3 2</p>		<p>♠ 9 7 6 4 3 ♥ 9 7 4 2 ♦ F 9 7 ♣ A</p>	
		<p>♠ D 10 8 ♥ D 6 3 ♦ D 8 6 ♣ D 10 6 4</p>	

OVEST	NORD	EST	SUD
<i>Catellani</i>	<i>Failla G.</i>	<i>Tamburi</i>	<i>Failla M.G.</i>
	1♦	passo	2♦
2♠	passo	4♠	fine

Confesso di aver capito poco della dichiarazione, salvo che mi sia distratto ed abbia preso appunti fantasiosi.

Provo ad andare in ordine.

Immagino che l'apertura di 1 quadri sia, di norma quinta e, magari, quarta solo in presenza di tricolore con singolo "nero". Questo spiegherebbe l'appoggio di Sud, in possesso di quel bel gineceo, in luogo della dichiarazione di ISA.



Giuseppe Tamburi e Marco Catellani

Suppongo che a Catellani non piacesse la dichiarazione di contro, possedendo il doppio a cuori, ed abbia deciso per la coraggiosa dichiarazione di 2 picche.

Condivisibile la dichiarazione di 4 picche di Tamburi.

Tutto questo non riesce a farmi immaginare come in aperta non si sia arrivati a 4 picche.

Questa non intende essere una critica ma, salvo incidenti di percorso, senza l'apertura di Nord, il contratto ha maggiori probabilità di essere chiamato piuttosto che non.

Chi avesse notizie certe mi informi per rasserenare il mio sonno.

Questo board ha portato 6 imp nel carriera di Tamburi.

Al board 2 stesso contratto di 4 picche realizzato con due surlevée dai siciliani in aperta ed una da Catellani in chiusa.

Al 3 un'altra mano strana.

Board 3 - dich. Sud - EO in zona

		♠ RF	
		♥ 1087543	
		♦ RD	
		♣ R65	
♠ 6	<div>♠ ♥ ♦ ♣</div> <div>6 A2 9765 AD10832</div> <div>♠ ♥ ♦ ♣</div> <div>D987 RF6 82 F974</div>		
♥ A2			
♦ 9765			
♣ AD10832			
		♠ A105432	
		♥ D9	
		♦ AF1043	
		♣ ---	

OVEST	NORD	EST	SUD
<i>Catellani</i>	<i>Failla G.</i>	<i>Tamburi</i>	<i>Failla M.G.</i>
			1 ♠
2 ♣	contro	3 ♣	3 ♦
4 ♣	4 ♥	passo	4 ♠
fine			

Ho visto Giuseppe Failla in preda ad un piccolo conato di vomito per la sua stessa dichiarazione dovuta a problemi di sistema, probabilmente dovuti al fatto che la dichiarazione di 2 cuori sarebbe stata abbandonabile.

Premetto che in aperta sono stati dichiarati e realizzati 4 cuori, con attacco di 9 di fiori, che sembrerebbero infattibili con qualunque attacco.

Per battere 4 picche si dovrebbe attaccare di asso di cuori e proseguire nel colore giocando 3 giri. Questo provocherebbe la promozione di una atout. Attacco non istintivo, dopo la dichiarazione.

In chiusa l'attacco è stato di 5 di quadri ed ora la mano diventa imbattibile. Devo dire che qui ho visto una delle poche sbavature di gioco. L'attacco è stato preso al morto con la Dama. Re di picche e Fante di picche lisciato da tutti, scoprendo la 4/1. Ora tagliando una fiori e battendo l'Asso di picche, la difesa non può incassare più di 2 cuori ed una picche. Nella realtà dei fatti Maria Grazia Failla, cedendo ad un automatismo, ha prima sbloccato il secondo onore di quadri ed ha poi proseguito nel modo descritto. In caso di singolo di quadri in Est, questa linea procurerebbe alla difesa la possibilità di realizzare 2 tagli sulle quadri, in quanto può comunicare mediante le cuori, incassando 2 cuori e 2 tagli.

Comunque, mano pari.

Alla 4 i bolognesi, in aperta, hanno giocato 4 cuori da Sud andando 2 down mentre in chiusa, Failla ha giocato 3SA andando 1 down.

Tre per Catania.



Alessandro Andreoli e Vittorio Corraducci

Board 4 - dich. Ovest - tutti in zona

		<div><div>♠</div>AD84</div>	
		<div><div>♥</div>654</div>	
		<div><div>♦</div>ADF4</div>	
		<div><div>♣</div>73</div>	
<div><div>♠</div>976</div>			<div><div>♠</div>RF2</div>
<div><div>♥</div>RF109</div>	<div><div>O</div><div>N</div><div>S</div><div>E</div></div>		<div><div>♥</div>82</div>
<div><div>♦</div>R102</div>			<div><div>♦</div>765</div>
<div><div>♣</div>F84</div>			<div><div>♣</div>D9652</div>
		<div><div>♠</div>1053</div>	
		<div><div>♥</div>AD73</div>	
		<div><div>♦</div>983</div>	
		<div><div>♣</div>AR10</div>	

OVEST	NORD	EST	SUD
<i>Catellani</i>	<i>Failla G.</i>	<i>Tamburi</i>	<i>Failla M.G.</i>
passo	ISA ⁽¹⁾	passo	2♣
passo	1♦ ⁽²⁾	passo	2♥ ⁽³⁾
passo	2♠ ⁽⁴⁾	passo	3SA
fine			

- (1) debole
(2) minimo
(3) 4 carte di cuori
(4) 4 carte di picche

L'attacco è stato 5 di fiori e, vi garantisco, che fiori è l'unico attacco che batte. Non intendo sviscerare questa smazzata più di tanto perché è un po' troppo complessa, ma posso solo dire che, diversamente dal contratto di 4 cuori, questo è il contratto giusto, solo che, per questioni di sistema, è stato giocato dalla parte sbagliata. Precisiamo, io al tavolo vado bellamente sotto sia che sia seduto in Nord che in Sud. Ma, perdendoci un bel po' di tempo, credo di aver appurato che l'attacco fiori da Est batte perché ti costringe a lisciare un giro, come ha fatto Failla, perdendo una presa di troppo, vista la distribuzione dei rimanenti colori, oppure a privarti prematuramente di un fermo nel colore. L'attacco da Ovest non crea problemi perché consente di fermare 3 volte. Poi basta indovinare altre 16 o 17 cose e nove prese sono nel carniere.

La 5 la riporto perché è una bella dimostrazione di quelle situazioni in cui la prima dichiarazione che scegli ti trascina quasi inesorabilmente in una direzione piuttosto che in un'altra.

Board 5 - dich. Nord - NS in zona

		<div><div>♠ R 9 4</div><div>♥ R 10</div><div>♦ A F 7 6 5</div><div>♣ R 8 7</div></div>	
<div><div>♠ 2</div><div>♥ A D F 9</div><div>♦ R D 10 8 4 3 2</div><div>♣ D</div></div>	<div><div>♠</div><div>♥</div><div>♦</div><div>♣</div></div> <div><div>AD 7 6 5 3</div><div>5 4</div><div>---</div><div>10 9 6 4 2</div></div>	<div><div>♠</div><div>♥</div><div>♦</div><div>♣</div></div> <div><div>AD 7 6 5 3</div><div>5 4</div><div>---</div><div>10 9 6 4 2</div></div>	
		<div><div>♠ F 10 8</div><div>♥ 8 7 6 3 2</div><div>♦ 9</div><div>♣ A F 5 3</div></div>	

OVEST	NORD	EST	SUD
<i>Catellani</i>	<i>Failla G.</i>	<i>Tamburi</i>	<i>Failla M.G.</i>
	ISA ⁽¹⁾	2♠ ⁽²⁾	passo
3♦	passo	3♠	passo
3SA	fine		

- (1) debole
(2) picche e un minore

Nel momento in cui Tamburi ha deciso di non dire passo su 2 picche (come biasimarlo!) ha innescato il meccanismo e su 3 picche ha tentato il colpo sperando nel vento favorevole.

Il vento non solo era sfavorevole, ma tirava proprio aria di burrasca.

Lui è andato 2 down, che è il minimo della pena visto che Failla, in Nord, ha attaccato di 7 di fiori che, probabilmente, è il miglior attacco, ma poi, nel prosieguo, la difesa ha *sbucciato* un ritorno risparmiando una presa al navigante...no, al dichiarante.

Dico burrasca perché, anche in aperta è stato giocato il contratto di 3SA - 2, per di più contratto, ma da Nord, cioè sempre Bologna. Questa mano ha procurato ben 12 imp a Catania.

Dell'ultima, la 6, c'è ben poco da dire se non che conferma l'iniziale impressione che questo incontro si è deciso in dichiarazione.

Ambedue le sale hanno giocato 6SA (stavolta sulla stessa linea). Stesso attacco, stesse prese, 15 perché, purtroppo, le cuori non sono 3/3, il che dimostra non certo imperizia, visto il livello dei partecipanti, ma probabilmente qualche carenza di accordi o un eccesso di trance agonistica.



TORNEO INTERNAZIONALE DI **BRIDGE** A COPPIE LIBERE

1° TROFEO DEL TERZO MILLENNIO
29 e 30 APRILE 2006

MONTEPREMI EURO 15.000 PIÙ TRE VIAGGI A SORTEGGIO
MASSIMO COPPIE PARTECIPANTI 240 - COPPIE PREMIATE 70



2° TROFEO CITTA' DI CHIAVARI TORNEO NAZIONALE DI BRIDGE A COPPIE LIBERE

SABATO 6 MAGGIO 2006
PALAZZETTO dello SPORT
MONTEPREMI € 10.600,00



MEMORIAL "ROSITA SUBBA"

TORNEO NAZIONALE A COPPIE LIBERE
12 Maggio 2006
Montepremi € 2.800

TROFEO "ALDO IERNA"

TORNEO NAZIONALE A SQUADRE LIBERE
13/14 Maggio 2006
Montepremi € 7.200



CAMPIONATI ITALIANI ALLIEVI SCUOLA BRIDGE LIBERI e SIGNORE 2006

Salsomaggiore Terme

Coppie: da Venerdì 28 aprile (ore 15.00)

Squadre: da sabato 29 aprile (ore 15.00)

Particolarità: vedi Bando e locandina pubblicati sul sito federale

Iscrizione in Federazione entro il 21 aprile 2006
Si prega utilizzare il relativo modulo

Per ulteriori informazioni
tel. 02.738.4450 - fax: 02.7000.1398
e-mail: scuola@federbridge.it



Settore Insegnamento *Attività didattica e formativa*

Corso formazione Monitori

Salsomaggiore Terme 27/28/29 aprile
(inizio ore 15.30 di giovedì 27 aprile)

Stage Insegnanti FIGB

Salsomaggiore Terme 28/29 aprile (inizio ore 16.30 di venerdì 28 aprile)

Esami passaggio di qualifica (tutte le qualifiche)

Domenica 30 aprile (dalle ore 9.30)

Prenotazioni/iscrizione presso la Segreteria del Settore
tel. 02.738.4450 - fax: 02.7000.1398
e-mail: scuola@federbridge.it
sito FIGB (dal 2 aprile):
insegnamento → scuola bridge → stage & esami