



PRIMAVERILI ALLIEVI COPPIE LIBERE E SIGNORE - SQUADRE LIBERE

Salsomaggiore 28 aprile - 1 maggio 2006

BOLLETTINO 4

Lunedì 1 maggio 2006

Direttore: Gianluca Frola Redattore Capo: Giuliano De Angelis
Redazione: Franco Crosta; Nicola Di Stefano; Roberto Luchin; Mauro Saglia

Volata per tre titoli (e mezzo)

I piemontesi di Castagnone (Alessandria) hanno preso un cospicuo vantaggio fra i primo anno; conducono di 19 punti sui genovesi di Pozzi; più staccati i romani di Cherubini (Hungaria) e di Cerulli (La Rotonda); si è fatta sotto, grazie un forte recupero negli ultimi turni, la mista Firenze/Ascoli.

Fra i secondo anni si profila una volata finale fra toscani: Lucca Ranieri, Firenze Marchettini e la mista Firenze/Parma hanno preso le distanze da un altro terzetto di formazioni a cui non rimane ormai altro che aspirare al bronzo nel caso qualcuno in testa entrasse in rottura prolungata.

E veniamo ai più esperti: la sconfitta patita da Marrazzo (Le Club San Siro - Milano) contro Firenze Torelli nel quarto turno e la concomitante larga vittoria dei bolognesi di Minardi contro i romani di Bocchini ha stravolto la classifica. La corsa al

titolo appare pur sempre ristretta a Bologna e a Milano, ma sono rientrati in tanti.

Come se non bastassero sette campionati a coppie e tre campionati a squadre, c'è un trio di formazioni "fuori quota", comprendenti allievi "over 409", che si contendono un titolo che ha un sapore "platonico".

Giocano nelle salette in fondo al Moresco e hanno l'aria di essere impegnati in una rimpatriata fra amici: sono le formazioni di Ambrosi (Rastignano), Macerata (Brescia/Sora) e Toselli ("mista").

ALL'ULTIMO MOMENTO!

Contrariamente a quanto trovate stampato a pagina 12 di questo bollettino, il tempo di gioco riprenderà alle ore 9.30 (gironcini di finale). Rimane fissato alle ore 10.30 per i gironi di consolazione.

Sommario

Pagina 2	Ancora dal Coppie: le altre interviste ai vincitori
Pagina 3	Elenco premiati classifiche Allievi e Scuole Bridge 2005
Pagina 3	Campionati Italiani Under 25
Pagina 4	Articolo: "Da Rossano a Salsomaggiore" - De Angelis
Pagina 6	Risultati e classifiche
Pagina 10	Simultanei Mondiali WBF
Pagina 11	Articolo: "Il primo incontro di finale al microscopio" - Frola
Pagina 12	Programma di oggi
Pagina 14	Quiz: "Come tutti gli anni" soluzioni - Saglia
Pagina 16	Proposte banco Paidià
Pagina 17	Articolo: "A love is born" - Saglia
Pagina 18	Festival Over 57

Manifestazioni Regionali Allievi

Recentemente si son tenute alcune manifestazioni riservate agli allievi, promosse dai rispettivi Comitati Regionali: offriamo ai nostri lettori le classifiche delle gare disputatesi in Emilia-Romagna (Rastignano) e nelle Marche (Senigallia).

CAMPIONATO REGIONALE ALLIEVI

EMILIA-ROMAGNA (22 coppie)

- 1 MINARDI DANIELE - FERRUCCI MORANDI MARIO (*1° class. 3° anno*)
- 2 CERVELLATI LUCA - MARGAGLIONE FRANCESCO
- 3 RIVA GUIDO - PORTA DANIELE (*1° class. 1° anno*)
- 4 MAZZOCCO BRUNO - DONATI GIULIO
- 5 LORUSSO MASSIMILIANO - BONCOMPAGNI VELIO (*1° class. 2° anno*)
- 6 MARTINELLI NICOLA - CASTAGNOLI GIUSEPPE
- 7 MASSA FAUSTO - FRENNA GIUSEPPE
- 8 ZIMBALATTI VINCENZO - RASMI AUGUSTO
- 9 POLENGHI LUIGI - CARRAI MAURIZIO
- 10 SITA PATRIZIA - CUPPINI PIERPAOLO


TORNEO REGIONALE ALLIEVI

1° anno

MARCHE (15 coppie)

- 1 MASSI E. - TICCHIARELLI S.
- 2 ROSSI A. - CORINALDESI M.
- 3 FREZZOTTI L. - FELICETTI R.
- 4 LAZZARI A. - BUCCOLINI T.
- 5 VECCHI L. - BERTI D.
- 6 SBRISCIÀ E. - ANCIDEI M.
- 7 VECCHI E. - CANESTRARI C.
- 8 GABBANELLI M. - MIRABELLA M.
- 9 CIRILLI F. - OSIMANI C.
- 10 PIOMBETTI A. - CAMILLETTI A.

Ieri, per mancanza di spazio, non abbiamo potuto pubblicare le interviste e le foto di tutte le coppie che hanno conquistato un titolo italiano. Completiamo la rassegna oggi, ospitando le interviste di quelle coppie che hanno cortesemente risposto alle nostre domande. A tutti va un grazie e un premio di simpatia per lo spirito con cui hanno collaborato con la nostra redazione.

Nome e cognome	Susanna De Batte	Maria Grazia Rizza	Intervista a ...
Vieni da?	Livorno	Livorno	
Scuola bridge?	Stanze Civiche	Stanze Civiche	
Istruttore?	Mario Agrillo e Roberto Viaggi	Mario Agrillo e Roberto Viaggi	
Da quanto tempo giochi?	3 anni	3 anni	
Siete una coppia abituale?	Sì	Sì	
Il tuo pregio?		La tranquillità	
Il tuo difetto?	L'impulsività	L'eccessiva tranquillità	
Il pregio del tuo partner?	E' molto coraggiosa	La tolleranza	
E il suo difetto?	E' troppo coraggiosa!	Fa troppi contro informativi	
Che sistema giocate?	Quinta nobile	Quinta nobile	
Quali affermazioni avete conseguito prima di questa in campo agonistico?	Secondo posto Ladies 1° anno	Terzo posto al Campionato toscano allievi	
Riesci a conciliare il bridge col lavoro?	Sì	Sì	
E con la famiglia?	Sì	Sì	
A Salso per la prima volta?	La terza volta	No	
Ti piace Salsomaggiore?	Sì	Sì	
La cosa migliore di questi campionati?	La possibilità di confrontarsi per i tuoi pari	La socializzazione	
La cosa peggiore?		La distinzione fra signore e miste	
Una critica agli organizzatori	Anticipare gli orari di inizio in modo da finire prima	Nessuna	
Un elogio agli organizzatori		La pazienza dimostrata dagli addetti	

Date a Cesare quel che è di Cesare, e ad Angiolisa ...

A pag.6 del bollettino di ieri Margherita Chavarria citava con affetto il nome dell'arbitro della finale che l'aveva vista primeggiare nella gara a coppie riservata ai secondo anno. E citava "Rosaria"; ma l'arbitro preposto al Barometer in sala Cariatidi era Angiolisa Frati. Nessuno ha dubbi sul fatto che Rosaria Balsamo, anche lei arbitro di questi campionati, non sarebbe stata da meno nel porgere assistenza, con amore e simpatia, ai nostri allievi; ma è giusto dare ad Angiolisa quel che spetta ad Angiolisa.

Intervista a ...

I^a Coppia FQ 3^o Anno



Nome e cognome	Marco Ambrosi	Luca Cervellati
Vieni da?	Bologna	Bologna
Scuola bridge?	Rastignano	Rastignano
Istruttore?	Silvio Bansi	Silvio Bansi (e un ringraziamento a nonna Elisabetta)
Da quanto tempo giochi?	3 anni	3 anni
Siete una coppia abituale?	Sì	Sì
Il tuo pregio?	La simpatia	La calma
Il tuo difetto?	Il nervosismo	Mi distraigo
Il pregio del tuo partner?	La tranquillità	Rompe un bel po'...
E il suo difetto?	Si stanca facilmente	Rompe un bel po'...
Che sistema giocate?	Quinta nobile	Quinta nobile
Quali affermazioni avete conseguito prima di questa in campo agonistico?	un oro, due argenti, un bronzo	un oro, due argenti, un bronzo
Che fai nella vita?	gli anni precedenti	gli anni precedenti
Riesci a conciliare il bridge col lavoro?	Niente, gioco a bridge	Libero professionista
E con la famiglia?	Sì
A Salso per la prima volta?	Certo che no	No
Ti piace Salsomaggiore?	Sì	Sì, se non piove
La cosa migliore di questi campionati?	Le belle donne	La gente che c'è
La cosa peggiore?		Il tempo
Una critica agli organizzatori	Dovrebbero essere più severi	Si perde troppo tempo per giocare
Un elogio agli organizzatori	Tutti gentili e disponibili (eccetto Gianni Medugno...)	L'organizzazione



Campionati Italiani 2006 UNDER 25

Coppie Miste - Coppie Libere e Signore - Squadre Libere

RICCIONE 28 agosto - 4 settembre



Scuole Bridge - Classifica assoluta anno 2005

Cod.figb	Scuole	prv	reg	CopitA	CpOp1	CpOp2	CpOp3	SqOp1	SqOp2	SqOp3	CpMx1	CpMx2	CpMx3	SqMx1	SqMx2	SqMx3	Tot/Club
1°	CIRC.BRIDGE PARMA	PR	EMI	375				210	360	120		180		360	60		1665
2°	BR.BO-RASTIGNANO	BO	EMI	540		300					90	60	150	240	240		1620
3°	AMICI BRIDGE LIEGI	RM	LAZ	300	30	120					120	180		300	300		1350

Allievi - Classifica anno 2005

Cls	Codice	cognome, nome	anno in 2005	Società in 2005	PUNTI in gare 2005			Totali Pt.fed.	riconoscimenti
					Allievi 10pa=IPF	Tornei	Simu		
1°	SPL165	SPANU CARLO	3	S0466	1550	812	553	1520	1° assoluto
2°	DLR244	DOLIA MAURO	3	S0466	1860	620	687	1493	2° assoluto
3°	MPN008	IMPELLIZZERI STEFANIA	2	S0030	1850	576	717	1478	3° assoluto
4°	GDR019	GUIDI DARIO	3	S0349	1470	716	207	1070	1°, anno 3
5°	TRL316	TORIGGIA PAOLA	3	S0466	1620	480	418	1060	2°, anno 3
7°	CLL268	COLANGELO ANTONELLA	3	S0466	1930	396	440	1029	3°, anno 3
5°	NTR066	NATTA GIAMPIERO	2	S0116	550	380	625	1060	1°, anno 2
9°	BTT057	BATTISTINI ALBERTO	2	S0030	1555	396	276	828	2°, anno 2
11°	MRC383	MARGAGLIONE FRANCESCO	2	S0229	175	376	365	758	3°, anno 2
16°	MRG041	AMORE LUIGI	1	S0390	980	520	32	650	1°, anno 1
23°	GVC004	GIOVANNINI MARCO	1	S0390	980	480	8	586	2°, anno 1
28°	TSC011	TOSELLI MONICA	1	S0474	535	296	203	552	3°, anno 1

Da Rossano a Salsomaggiore

G.D.A.

Lo scorsa estate, meno d'un anno fa, dunque, Lorenzo Capuzza, Lapo Dini, Marco Franchi e Domenico Tartaglione salivano sul podio del Campionato "d'Eccellenza" riservato agli allievi del "Bridge a Scuola".

Si era a in terra di Calabria, a Rossano, dove ormai da anni si svolge il Campus che raduna tutti gli studenti delle scuole che in Italia hanno attivato un corso BaS. Non mancano mai i ragazzi della Scuola Media "Galileo Galilei" di Grosseto, guidati dalla passione del precettore dell'istituto, Odette Bibbiani.

Li ho ritrovati ai tavoli del Salone Moresco, impegnati nel Campionato a Squadre. Manca all'appello Lorenzo, assente per impegni di famiglia; è stato rimpiazzato da un "anziano" che ha frequentato con loro il corso di avviamento tenuto dall'istruttore del circolo di Grosseto, la vulcanica Odette Biabbiani. Roberto Riguttini è l'"anziano", nell'accezione che il termine può avere per dei ragazzi di 16 / 17 anni...

Ho scelto di seguire l'incontro che la formazione di Grosseto disputava nella mattinata di domenica, opposta a quella del Top Bridge di Roma. Ero curioso di vedere come se la cavavano i ragazzi del Bridge a Scuola nell'ambiente del bridge "vero", sia pure quello degli allievi del primo anno.

Per i nostri lettori il racconto del match risulterà probabilmente poco eccitante: le mani capitate erano quelle che erano e i giocatori al tavolo

si sono comportati con grande equilibrio, dimostrando fin troppo giudizio, cosa abbastanza insolita considerando l'età dei componenti il tavolo di aperta: non è infatti che gli avversari di Lapo e Domenico fossero tanto più vecchi di loro; potevano essere - diciamo - degli universitari. Curiosità: sono due fratelli, Daniele e Francesco Petraroli.

L'incontro si concluderà 15 a 15 (12 a 11 per i romani). In effetti le otto smazzate hanno prodotto sette swing; ovviamente quasi tutti di dimensioni minime. Una levée qui, una levée là, insomma.

Il board 2 dà un leggero vantaggio agli allievi di Petroncini.

	♠ A 10 5 3		
	♥ A 6 3		
	♦ 9 7		
	♣ A 8 7 5		
♠ D 9 7 6 4		♠ F 8 2	
♥ R D 10		♥ 8 7 4	
♦ R 8 6 4 2		♦ A 10 5	
♣ —		♣ D F 6 2	
	♠ R		
	♥ F 9 5 2		
	♦ D F 3		
	♣ R 10 9 5 4		



Grosseto miete successi al Campus 2005

In chiusa, dopo tre Passo, Orlando apre 1 Fiori con le carte di Nord e passa sulla risposta di 1 Cuori. Il giocatore manovra correttamente e, aiutato dal residuo 3/3 delle atout, conduce in porto il suo impegno con una surlevée.

2 Fiori, il contratto eletto da Dini-Tartaglione in aperta, dovrebbe riuscire di più agevole esecuzione: di solito, infatti, si gioca meglio con nove carte piuttosto che con sette. Invece, l'orribile 4/0 delle atout, fa perdere la bussola al buon Lapo che paga peggio.

Segue un'altra smazzata di poco conto; poi due manche banali da dichiarare ed elementari da giocare.

Il board 6 porta altri 4 imps ai romani. Dini e Tartaglione giocano un onesto parziale a cuori; anzi, la difesa regala loro una levée aggiuntiva. Il danno occorre in chiusa dove Franchi-Riguttini competono ad oltranza.

Forti del seme nero nobile, sul 3 Cuori della linea NS, insistono con 3 Picche. Contratto infattibile, sì, ma il tre down (in zona!) è eccessivo.

Questa volta è Marco che non sa coordinare il gioco una volta che le carte non si rivelano favorevoli per il dichiarante.

Il punteggio è a questo punto di 11 a 1 a sfavore dei grossetani; a due astucci dalla fine.

Li soccorre il board numero 7.

	♠ 6 3	
	♥ 10 8	
	♦ F 9 8 6 4 3	
	♣ R 6 3	
♠ D 10 2		♠ A F 9 5
♥ D 7 4		♥ F 5 2
♦ R 10 5		♦ F 7 2
♣ F 8 7 5		♣ 9 4 2
	♠ R 8 7 4	
	♥ A R 9 6 3	
	♦ A	
	♣ A D 10	

La dichiarazione in aperta non manca di colpi di scena.

OVEST	NORD	EST	SUD
<i>Francesco</i>	<i>Lapo</i>	<i>Daniele</i>	<i>Domenico</i>
—	—	—	1♣
passo	1♦	passo	2♥
passo	2♠	passo	3♠
passo	3 SA	fine	

I due ragazzi di Grosseto, fedeli all'eredità del "Bridge a Scuola", giocano "Quinta nobile, fiori di preparazione e quadri quarte". Lo hanno spiegato prima di cominciare ai loro avversari, ligi invece al naturale. In un'altra occasione lo stesso Domenico ha diligentemente sottolineato che il partner, che aveva inaugurato la licita con 1 Fiori, non poteva detenere "cinque carte a cuori, né cinque carte a picche". E allora che accidenti ha combinato?! Ha messo una cuori fra le quadri? Ha avuto un calo degli zuccheri che gli hanno offuscato la vista? Sta di fatto che la licita è proceduta come riportato nel diagramma: non vi dico l'imbarazzo del partner di fronte alla perplessità della linea EO, una volta scoperto il morto.

Tutto è bene quel che finisce bene: il contratto è quello giusto; o almeno è quello a cui tutti i giocatori finirebbero per rassegnarsi per scoprire al termine che è il solo (contratto di manche) che si fa. Nota tecnica: 4 Cuori sono battuti dall'improbabile attacco in atout.

Daniele avanza picche per la Dama di Francesco che ribatte quadri. Inappuntabile la piccola cuori dal morto mossa da Lapo su cui Ovest si avventa preoccupato che il giocatore possa avere il Fante. E (purtroppo per lui) ribatte Re di quadri e quadri. Tombola: il giocatore è chiuso. 3 SA+1 per la colonna dei NS.

Surlevée a parte, 3 SA, abbiamo detto, sono inossidabili. Il guaio lo combinano in chiusa Orlando-Avolio che languono a livello 1. Avolio apre 1 Cuori e Orlando depone immediatamente le armi.

10 imps per i ragazzi dei Odette e un merito pari fra le due squadre.

Adesso che Domenico, Lorenzo, Lapo e Marco non potranno più tornare a Rossano, l'arrivederci è per la prossima stagione, qui a Salsomaggiore, fra il secondo anno.

SQUADRE QUALIFICAZIONI: RISULTATI

5° INCONTRO			6° INCONTRO			
1° ANNUNO	Ass.La Rotonda Roma Cerulli	- Ass.Liguria Bridge Biale	11 - 19	Ass.Liguria Bridge Biale	- Ass.Reggio Emilia Porta	16 - 14
	Ass.Alessandria Castagnone	- Ass.Reggio Emilia Porta	15 - 15	Ass.La Rotonda Roma Cerulli	- Ass.Tennis Roma Napoleononi	15 - 15
	Ass.Tennis Roma Napoleononi	- Ass.Sora Carbone	25 - 3	Ass.Alessandria Castagnone	- Ass.Viterbo Nuccio	17 - 13
	Ass.Pisa Zanobini	- Ass.Hungaria Roma Cherubini	9 - 21	Ass.Hungaria Roma Cherubini	- Ass.Stanze Livorno Di Sacco	16 - 14
	Ass.Viterbo Nuccio	- Ass.Bologna Bettini	21 - 9	Ass.Lucca Benedetti	- Ass.Hungaria Roma Canuti	11 - 19
	Ass.Grosseto Dini	- Ass.Lucca Benedetti	9 - 21	Ass.Ascoli/Firenze Massi	- Ass.Stanze Livorno Marino	22 - 8
	Ass.Stanze Livorno Di Sacco	- Ass.Ferrara Chiesa	22 - 8	Ass.Pisa Zanobini	- Ass.Bologna Bettini	16 - 14
	Ass.Ascoli/Firenze Massi	- Ass.Civitavecchia Amorosi	16 - 14	Ass.Brescia Genna	- Ass.Civitavecchia Amorosi	18 - 12
	Ass.Brescia Genna	- Ass.Cesena Alpini	15 - 15	Ass.Cesena Alpini	- Ass.Como Bacch Conte	15 - 15
	Ass.Como Bacch Conte	- Ass.Forlì Treossi	14 - 16	Ass.Grosseto Dini	- Ass.Roma Top Petraroli	15 - 15
Ass.Hungaria Roma Canuti	- Ass.Rastignano Biscaglia	25 - 2	Ass.Sora Carbone	- Ass.Forlì Treossi	19 - 11	
Ass.Stanze Livorno Marino	- Ass.Quadri Livorno Turio	25 - 5	Ass.Ferrara Chiesa	- Ass.Le Club S.Siro Cucchi	16 - 14	
Ass.Roma Top Petraroli	- Ass.Pistoia Cecchini	19 - 11	Ass.Latina Monizio	- Ass.Quadri Livorno Turio	12 - 18	
Ass.Le Club S.Siro Cucchi	- Ass.Udine Sesta	12 - 18	Ass.Pistoia Cecchini	- bye	18 - 0	
Ass.Latina Monizio	- bye	18 - 0	Ass.Udine Sesta	- Ass.Rastignano Biscaglia	13 - 17	
2° ANNUNO	Ass.Lucca Ranieri	- Ass.Firenze/Parma Migliazza	18 - 12	Ass.Lucca Ranieri	- Ass.Firenze Marchettini	19 - 11
	Ass.Latina Rinaldi	- Ass.Firenze Marchettini	11 - 19	Ass.Etruria/Mugello Amore	- Ass.Firenze/Parma Migliazza	18 - 12
	Ass.Firenze Gemignani	- Ass.Etruria/Mugello Amore	9 - 21	Ass.Latina Rinaldi	- Ass.Firenze Gemignani	21 - 9
	Ass.Rastignano Corsini	- Ass.Hungaria Roma Biricotti	10 - 20	Ass.Hungaria Roma Biricotti	- Ass.Brescia Dognini	7 - 23
	Ass.Roma Eur Freda	- Ass.Brescia Dognini	10 - 20	Ass.Rastignano Corsini	- Ass.Bologna Garagnani	17 - 13
	Ass.Bologna Garagnani	- Ass.Rastignano Benvenuti	18 - 12	Ass.Le Club S.Siro Radaelli	- Ass.Rastignano Benvenuti	5 - 25
	Ass.Casale Barbato	- Ass.Le Club S.Siro Radaelli	3 - 25	Ass.Roma Eur Freda	- Ass.Crema/Latina Cerocchi	9 - 21
	Ass.Quadri Livorno Pelleschi	- Ass.Crema/Latina Cerocchi	14 - 16	Ass.Liguria Bridge Bertini	- Ass.Quadri Livorno Pelleschi	18 - 12
	Ass.Bologna Salimei	- Ass.Liguria Bridge Bertini	7 - 23	Ass.Quadri LI/GR Bartolini	- Ass.Bologna Salimei	17 - 13
	Ass.Quadri LI/GR Bartolini	- Ass.Chiavari Ferraris	22 - 8	Ass.Casale Barbato	- Ass.Chiavari Ferraris	22 - 8
3° ANNUNO	Ass.Planet Lonato Zanotti	- Ass.Hungaria Roma Baron	8 - 22	Ass.Le Club S.Siro Marazzo	- Ass.Firenze Torelli	16 - 14
	Ass.Le Club S.Siro Marazzo	- Ass.Etruria/Rastignano Amore	25 - 5	Ass.Hungaria Roma Baron	- Ass.Quadri Livorno Carli	9 - 21
	Ass.Firenze Torelli	- Ass.Treviso/Ancona Trevisol	16 - 14	Ass.Planet Lonato Zanotti	- Ass.Quadri Livorno Morgantini	19 - 11
	Ass.Quadri Livorno Morgantini	- Ass.Empoli Lottini	16 - 14	Ass.Bologna Minardi	- Ass.Treviso/Ancona Trevisol	17 - 13
	Ass.Quadri Livorno Carli	- Ass.Brescia/Sora Macerata	18 - 12	Ass.Chiavari Pardini	- Ass.Lucca/Versilia Raciti	21 - 9
	Ass.Lucca/Versilia Raciti	- Ass.Hungaria Roma Bocchini	17 - 13	Ass.Empoli Lottini	- Ass.Roma Eur Matticari	16 - 14
	Ass.Chiavari Pardini	- Ass.Brescia Ghidini	18 - 12	Ass.Quadri Livorno Allegranti	- Ass.Hungaria Roma Bocchini	11 - 19
	Ass.Bologna Minardi	- Ass.Hungaria Roma Pesce	23 - 7	Ass.Brescia/Sora Macerata	- Ass.Etruria/Rastignano Amore	5 - 25
	Ass.Quadri Livorno Allegranti	- Ass.Napoli Peluso	19 - 11	Ass.Parma Bandini	- Ass.Brescia Ghidini	10 - 20
	Ass.Bridge Club Milano Brandi	- Ass.Roma Eur Matticari	8 - 22	Ass.Sora Alonzi	- Ass.Napoli Peluso	15 - 15
	Ass.Parma Bandini	- Ass.Hungaria Roma Boccale	22 - 8	Ass.Quadri Livorno Cantini	- Ass.Hungaria Roma Pesce	19 - 11
	Ass.Mugello/Firenze Agresti	- Ass.Planet Lonato Papasergio	14 - 16	Ass.Planet Lonato Papasergio	- Ass.Liguria Bridge Crespi	6 - 24
	Ass.Rastignano Ambrosi	- Ass.Quadri Livorno Cantini	12 - 18	Ass.Mugello/Firenze Agresti	- Ass.Bridge Club Milano Brandi	12 - 18
	Ass.Sora Alonzi	- Ass.Parma Tosi	21 - 9	Ass.Laveno/Livorno Niccoli	- Ass.C.Mazzolani Forlì	21 - 9
	Ass.Liguria Bridge Crespi	- Ass.Roma Eur Di Gennaro	19 - 11	Ass.Rastignano Ambrosi	- Ass.Hungaria Roma Boccale	20 - 10
	Ass.Libertas Livorno Ballarini	- Ass.Milano Volta Infantino	18 - 12	Ass.Libertas Livorno Ballarini	- Ass.Napoli Antonucci	10 - 20
	Ass.Laveno/Livorno Niccoli	- Ass.Viareggio Bresciani	20 - 10	Ass.Milano Volta Infantino	- Ass.Roma Eur Di Gennaro	11 - 19
	Ass.Stamura Ancona Pavone	- Ass.C.Mazzolani Forlì	8 - 22	Ass.Lecce/Ferrara Tafuro	- Ass.Parma Tosi	13 - 17
Ass.Napoli Antonucci	- Ass.Cirkolo Alessandria Barretta	23 - 7	Ass.Viareggio Bresciani	- Ass.Stamura Ancona Pavone	16 - 14	
Ass.Bologna Frenna	- Ass.Le Club S.Siro Esposito	19 - 11	Ass.Bologna Frenna	- Ass.Hungaria Roma Brugnolini	12 - 18	
Ass.Grosseto Gelli	- Ass.Lecce/Ferrara Tafuro	5 - 25	Ass.Le Club S.Siro Esposito	- Ass.Grosseto Gelli	22 - 8	
Ass.Hungaria Roma Brugnolini	- bye	18 - 0	Ass.Cirkolo Alessandria Barretta	- bye	18 - 0	

SQUADRE: CLASSIFICHE DEFINITIVE QUALIFICAZIONI

1° ANNO		2° ANNO		
1°	Ass.Liguria Bridge Biale	116	1° Ass.Lucca Ranieri	121
2°	Ass.Alessandria Castagnone	110	2° Ass.Etruria/Mugello Amore	112
3°	Ass.La Rotonda Roma Cerulli	109	3° Ass.Latina Rinaldi	110
4°	Ass.Tennis Roma Napoleoni	108	4° Ass.Firenze Marchettini	106
5°	Ass.Reggio Emilia Porta	107	5° Ass.Firenze/Parma Migliazza	105
6°	Ass.Hungaria Roma Cherubini	102	6° Ass.Brescia Dognini	102
7°	Ass.Viterbo Nuccio	99	7° Ass.Rastignano Corsini	95
8°	Ass.Ascoli/Firenze Massi	99	8° Ass.Rastignano Benvenuti	93
9°	Ass.Stanze Livorno Di Sacco	97	9° Ass.Firenze Gemignani	92
10°	Ass.Hungaria Roma Canuti	96	10° Ass.Hungaria Roma Biricotti	89
11°	Ass.Lucca Benedetti	93	11° Ass.Bologna Garagnani	87
12°	Ass.Brescia Genna	91	12° Ass.Liguria Bridge Bertini	86
13°	Ass.Pisa Zanobini	91	13° Ass.Crema/Latina Cerocchi	86
14°	Ass.Sora Carbone	89	14° Ass.Le Club S.Siro Radaelli	81
15°	Ass.Bologna Bettini	87	15° Ass.Quadri LI/GR Bartolini	81
16°	Ass.Cesena Alpini	87	16° Ass.Roma Eur Freda	78
17°	Ass.Como Bacch Conte	86	17° Ass.Quadri Livorno Pelleschi	77
18°	Ass.Civitavecchia Amorosi	85	18° Ass.Casale Barbato	76
19°	Ass.Grosseto Dini	85	19° Ass.Bologna Salimei	65
20°	Ass.Roma Top Petraroli	84	20° Ass.Chiavari Ferraris	29
21°	Ass.Ferrara Chiesa	84		
22°	Ass.Stanze Livorno Marino	84		
23°	Ass.Forli' Treossi	80		
24°	Ass.Pistoia Cecchini	77		
25°	Ass.Le Club S.Siro Cucchi	75		
26°	Ass.Quadri Livorno Turio	74		
27°	Ass.Latina Monizio	72		
28°	Ass.Rastignano Biscaglia	71		
29°	Ass.Udine Sesta	71		
3° ANNO				
1°	Ass.Le Club S.Siro Marazzo	119	23° <i>Ass.Rastignano Ambrosi</i>	90
2°	Ass.Quadri Livorno Carli	112	24° <i>Ass.Brescia/Sora Macerata</i>	89
3°	Ass.Planet Lonato Zanotti	112	25° Ass.Bridge Club Milano Brandi	89
4°	Ass.Chiavari Pardini	110	26° Ass.Napoli Antonucci	86
5°	Ass.Hungaria Roma Baron	110	27° Ass.Mugello/Firenze Agresti	85
6°	Ass.Bologna Minardi	107	28° Ass.Hungaria Roma Pesce	84
7°	<i>Ass.Etruria/Rastignano Amore</i>	107	29° Ass.Roma Eur Di Gennaro	82
8°	Ass.Firenze Torelli	106	30° Ass.Planet Lonato Papasergio	80
9°	Ass.Empoli Lottini	103	31° Ass.C.Mazzolani Forli	79
10°	Ass.Hungaria Roma Bocchini	103	32° Ass.Parma Tosi	79
11°	Ass.Treviso/Ancona Trevisol	102	33° Ass.Hungaria Roma Boccale	79
12°	Ass.Quadri Livorno Morgantini	102	34° Ass.Libertas Livorno Ballarini	79
13°	Ass.Brescia Ghidini	99	35° Ass.Viareggio Bresciani	76
14°	Ass.Roma Eur Matticari	99	36° Ass.Lecce/Ferrara Tafuro	75
15°	Ass.Lucca/Versilia Raciti	97	37° Ass.Milano Volta Infantino	74
16°	Ass.Quadri Livorno Allegranti	96	38° Ass.Le Club S.Siro Esposito	73
17°	Ass.Liguria Bridge Crespi	95	39° Ass.Hungaria Roma Brugnolini	71
18°	Ass.Quadri Livorno Cantini	94	40° Ass.Bologna Frenna	71
19°	Ass.Parma Bandini	93	41° Ass.Stamura Ancona Pavone	70
20°	Ass.Sora Alonzi	92	42° Ass.Cirkolo Alessandria Barretta	66
21°	Ass.Laveno/Livorno Niccoli	92	43° Ass.Grosseto Gelli	51
22°	Ass.Napoli Peluso	91		

Risultati, classifiche, bollettini e foto delle premiazioni su

www.federbridge.it



Federazione Italiana Gioco Bridge



SQUADRE: RISULTATI E CLASSIFICHE DELLE FINALI

1° ANNO	1°	Ass.Liguria Bridge Biale	-	Ass.Hungaria Roma Canuti	18	-	12
		Ass.Alessandria Castagnone	-	Ass.Ascoli/Firenze Massi	25	-	4
		Ass.La Rotonda Roma Cerulli	-	Ass.Hungaria Roma Cherubini	12	-	18
		Ass.Tennis Roma Napoleoni	-	Ass.Reggio Emilia Porta	18	-	12
	2°	Ass.Reggio Emilia Porta	-	Ass.Liguria Bridge Biale	14	-	16
		Ass.Tennis Roma Napoleoni	-	Ass.Hungaria Roma Cherubini	7	-	23
		Ass.La Rotonda Roma Cerulli	-	Ass.Ascoli/Firenze Massi	9	-	21
		Ass.Hungaria Roma Canuti	-	Ass.Alessandria Castagnone	17	-	13
	3°	Ass.Ascoli/Firenze Massi	-	Ass.Liguria Bridge Biale	19	-	11
		Ass.Hungaria Roma Cherubini	-	Ass.Hungaria Roma Canuti	16	-	14
		Ass.Reggio Emilia Porta	-	Ass.Alessandria Castagnone	7	-	23
		Ass.Tennis Roma Napoleoni	-	Ass.La Rotonda Roma Cerulli	6	-	24
4°	Ass.La Rotonda Roma Cerulli	-	Ass.Liguria Bridge Biale	14	-	16	
	Ass.Alessandria Castagnone	-	Ass.Tennis Roma Napoleoni	25	-	5	
	Ass.Hungaria Roma Canuti	-	Ass.Reggio Emilia Porta	14	-	16	
	Ass.Hungaria Roma Cherubini	-	Ass.Ascoli/Firenze Massi	6	-	24	

Classifica 1° Anno

1°	Ass.Alessandria Castagnone	97
2°	Ass.Liguria Bridge Biale	78
3°	Ass.La Rotonda Roma Cerulli	69
4°	Ass.Ascoli/Firenze Massi	68
5°	Ass.Hungaria Roma Cherubini	66
6°	Ass.Hungaria Roma Canuti	57
7°	Ass.Reggio Emilia Porta	57
8°	Ass.Tennis Roma Napoleoni	45

2° ANNO	1°	Ass.Lucca Ranieri	-	Ass.Rastignano Benvenuti	21	-	9
		Ass.Etruria/Mugello Amore	-	Ass.Rastignano Corsini	13	-	17
		Ass.Latina Rinaldi	-	Ass.Brescia Dognini	16	-	14
		Ass.Firenze Marchettini	-	Ass.Firenze/Parma Migliazza	21	-	9
	2°	Ass.Lucca Ranieri	-	Ass.Brescia Dognini	11	-	19
		Ass.Rastignano Corsini	-	Ass.Firenze/Parma Migliazza	8	-	22
		Ass.Rastignano Benvenuti	-	Ass.Firenze Marchettini	10	-	20
		Ass.Etruria/Mugello Amore	-	Ass.Latina Rinaldi	17	-	13
	3°	Ass.Rastignano Corsini	-	Ass.Lucca Ranieri	7	-	23
		Ass.Brescia Dognini	-	Ass.Rastignano Benvenuti	19	-	11
		Ass.Firenze/Parma Migliazza	-	Ass.Etruria/Mugello Amore	23	-	7
		Ass.Firenze Marchettini	-	Ass.Latina Rinaldi	24	-	6
4°	Ass.Latina Rinaldi	-	Ass.Lucca Ranieri	19	-	11	
	Ass.Etruria/Mugello Amore	-	Ass.Firenze Marchettini	21	-	9	
	Ass.Rastignano Benvenuti	-	Ass.Firenze/Parma Migliazza	11	-	19	
	Ass.Brescia Dognini	-	Ass.Rastignano Corsini	18	-	12	

Classifica 2° Anno

1°	Ass.Lucca Ranieri	94
2°	Ass.Firenze Marchettini	87
3°	Ass.Firenze/Parma Migliazza	85
4°	Ass.Brescia Dognini	79
5°	Ass.Etruria/Mugello Amore	77
6°	Ass.Latina Rinaldi	71
7°	Ass.Rastignano Corsini	46
8°	Ass.Rastignano Benvenuti	41

3° ANNO	1°	Ass.Le Club S.Siro Marazzo	-	Ass.Hungaria Roma Bocchini	12	-	18
		Ass.Planet Lonato Zanotti	-	Ass.Firenze Torelli	13	-	17
		Ass.Quadri Livorno Carli	-	Ass.Bologna Minardi	14	-	16
		Ass.Hungaria Roma Baron	-	Ass.Chiavari Pardini	10	-	20
	2°	Ass.Chiavari Pardini	-	Ass.Le Club S.Siro Marazzo	1	-	25
		Ass.Hungaria Roma Baron	-	Ass.Bologna Minardi	14	-	16
		Ass.Quadri Livorno Carli	-	Ass.Firenze Torelli	19	-	11
		Ass.Hungaria Roma Bocchini	-	Ass.Planet Lonato Zanotti	13	-	17
	3°	Ass.Le Club S.Siro Marazzo	-	Ass.Hungaria Roma Baron	15	-	15
		Ass.Chiavari Pardini	-	Ass.Quadri Livorno Carli	14	-	16
		Ass.Bologna Minardi	-	Ass.Planet Lonato Zanotti	22	-	8
		Ass.Firenze Torelli	-	Ass.Hungaria Roma Bocchini	12	-	18
4°	Ass.Firenze Torelli	-	Ass.Le Club S.Siro Marazzo	21	-	9	
	Ass.Bologna Minardi	-	Ass.Hungaria Roma Bocchini	24	-	6	
	Ass.Chiavari Pardini	-	Ass.Planet Lonato Zanotti	12	-	18	
	Ass.Hungaria Roma Baron	-	Ass.Quadri Livorno Carli	23	-	7	

Classifica 3° Anno

1°	Ass.Bologna Minardi	82
2°	Ass.Le Club S.Siro Marazzo	77
3°	Ass.Hungaria Roma Baron	69
4°	Ass.Planet Lonato Zanotti	65
5°	Ass.Quadri Livorno Carli	65
6°	Ass.Firenze Torelli	64
7°	Ass.Hungaria Roma Bocchini	55
8°	Ass.Chiavari Pardini	54

SQUADRE: RISULTATI CONSOLATION

	1° INCONTRO		2° INCONTRO		
1° ANNO	Ass.Stanze Livorno Di Sacco	- Ass.Viterbo Nuccio	20 - 10	Ass.Quadri Livorno Turio - Ass.Lucca Benedetti	6 - 24
	Ass.Lucca Benedetti	- Ass.Udine Sesta	21 - 9	Ass.Cesena Alpini - Ass.Stanze Livorno Di Sacco	19 - 11
	Ass.Brescia Genna	- Ass.Sora Carbone	14 - 16	Ass.Como Bacch Conte - Ass.Latina Monizio	16 - 14
	Ass.Cesena Alpini	- Ass.Bologna Bettini	21 - 9	Ass.Pistoia Cecchini - Ass.Ferrara Chiesa	9 - 21
	Ass.Como Bacch Conte	- Ass.Civitavecchia Amorosi	19 - 11	Ass.Roma Top Petraroli - Ass.Sora Carbone	8 - 22
	Ass.Grosseto Dini	- Ass.Ferrara Chiesa	13 - 17	Ass.Brescia Genna - Ass.Stanze Livorno Marino	16 - 14
	Ass.Stanze Livorno Marino	- Ass.Roma Top Petraroli	14 - 16	Ass.Grosseto Dini - Ass.Rastignano Biscaglia	17 - 13
	bye	- Ass.Pistoia Cecchini	0 - 18	Ass.Civitavecchia Amorosi - Ass.Viterbo Nuccio	12 - 18
2° ANNO	Ass.Le Club S.Siro Cucchi	- Ass.Quadri Livorno Turio	7 - 23	Ass.Bologna Bettini - Ass.Udine Sesta	18 - 12
	Ass.Latina Monizio	- Ass.Rastignano Biscaglia	19 - 11	Ass.Le Club S.Siro Cucchi - bye	18 - 0
	Ass.Firenze Gemignani	- Ass.Hungaria Roma Biricotti	11 - 19	Ass.Roma Eur Freda - Ass.Le Club S.Siro Radaelli	5 - 25
	Ass.Bologna Garagnani	- Ass.Crema/Latina Cerocchi	10 - 20	Ass.Casale Barbato - Ass.Crema/Latina Cerocchi	2 - 25
	Ass.Liguria Bridge Bertini	- Ass.Le Club S.Siro Radaelli	7 - 23	Ass.Hungaria Roma Biricotti - Ass.Bologna Salimei	15 - 15
	Ass.Quadri LI/GR Bartolini	- Ass.Roma Eur Freda	3 - 25	Ass.Chiavari Ferraris - Ass.Firenze Gemignani	9 - 21
3° ANNO	Ass.Quadri Livorno Pelleschi	- Ass.Casale Barbato	9 - 21	Ass.Bologna Garagnani - Ass.Quadri Livorno Pelleschi	11 - 19
	Ass.Bologna Salimei	- Ass.Chiavari Ferraris	15 - 15	Ass.Liguria Bridge Bertini - Ass.Quadri LI/GR Bartolini	16 - 14
	Ass.Empoli Lottini	- Ass.Treviso/Ancona Trevisol	20 - 10	Ass.C.Mazzolani Forli - Ass.Sora Alonzi	17 - 13
	Ass.Quadri Livorno Morgantini	- Ass.Roma Eur Matticari	17 - 13	Ass.Viareggio Bresciani - Ass.Milano Volta Infantino	11 - 19
	Ass.Brescia Ghidini	- Ass.Lucca/Versilia Raciti	12 - 18	Ass.Bologna Frenna - Ass.Hungaria Roma Boccale	12 - 18
	Ass.Quadri Livorno Allegranti	- Ass.Liguria Bridge Crespi	17 - 13	Ass.Empoli Lottini - Ass.Mugello/Firenze Agresti	14 - 16
	Ass.Quadri Livorno Cantini	- Ass.Parma Bandini	18 - 12	Ass.Grosseto Gelli - Ass.Lucca/Versilia Raciti	17 - 13
	Ass.Sora Alonzi	- Ass.Laveno/Livorno Niccoli	25 - 5	Ass.Quadri Livorno Cantini - Ass.Cirkolo Alessandria Barretta	17 - 13
	Ass.Napoli Peluso	- Ass.Bridge Club Milano Brandi	15 - 15	Ass.Quadri Livorno Allegranti - Ass.Quadri Livorno Morgantini	15 - 15
	Ass.Mugello/Firenze Agresti	- bye	18 - 0	Ass.Planet Lonato Papasergio - Ass.Bridge Club Milano Brandi	18 - 12
	Ass.Roma Eur Di Gennaro	- Ass.Planet Lonato Papasergio	14 - 16	Ass.Napoli Peluso - Ass.Roma Eur Di Gennaro	22 - 8
	Ass.Libertas Livorno Ballarini	- Ass.Hungaria Roma Boccale	8 - 22	Ass.Roma Eur Matticari - Ass.Liguria Bridge Crespi	9 - 21
Ass.Parma Tosi	- Ass.C.Mazzolani Forli	0 - 25	Ass.Stamura Ancona Pavone - Ass.Parma Bandini	14 - 16	
Ass.Viareggio Bresciani	- Ass.Lecce/Ferrara Tafuro	24 - 6	Ass.Brescia Ghidini - Ass.Treviso/Ancona Trevisol	12 - 18	
Ass.Milano Volta Infantino	- Ass.Le Club S.Siro Esposito	23 - 7	Ass.Libertas Livorno Ballarini - Ass.Hungaria Roma Brugnolini	18 - 12	
Ass.Bologna Frenna	- Ass.Hungaria Roma Brugnolini	21 - 9	Ass.Le Club S.Siro Esposito - Ass.Lecce/Ferrara Tafuro	18 - 12	
Ass.Stamura Ancona Pavone	- Ass.Cirkolo Alessandria Barretta	13 - 17	Ass.Laveno/Livorno Niccoli - Ass.Parma Tosi	3 - 25	
Ass.Grosseto Gelli	- bye	18 - 0			

SQUADRE: CLASSIFICHE CONSOLATION
CLASSIFICA TORNEO DEFATIGANTE

coppie NS		perc	
1	PERINI CLAUDIO	MOLLIKA VINCENZ	65.52
2	MATTOLI MARIO	MORTARA RITA	65.06
3	REGGINI ROBERTO	CAMPOREALE SAVE	63.56
4	BRUNETTI ADAMO	GRANDI ANNALISA	61.84
5	ELMO STEFANO	QUARTA MARCO	59.77
6	ALPINI ANTONELL	MORDENTI FABIO	58.62
7	VIRDIS SALVATOR	RIMOLDI SIMONET	57.82
8	MORGANTINI ANNA	BIANCHINI GIANN	57.36
9	ZARATTINI GIULI	ARGHITTU GIOVAN	56.09
10	ANGELONI MASSIM	BRAVA FERNANDA	55.63
11	DEL PESCE PAOLA	TREVISIOL ANDRE	53.68
12	BANSI SILVIO	RIGUZZI MAURIZI	52.64
13	BENECCHI MARA	CARBONI PIETRO	52.53
14	CELANI CARLA	GRANDI SILVIO	52.30
15	CHAVARRIA MARGH	PELLEGRINO SARA	51.95
16	FORESTIERE MAUR	BIRICOTTI FABRI	49.65
17	SILVESTRELLI OR	PAVONE GIANVITO	48.05
18	MASCIOCCHI ANGE	BEVILACQUA MARI	47.82
19	MAURO EROS	SESTA SIMONE	47.36
20	BEDENDO FLAVIO	MUCCINO ANNAMAR	45.52
21	SCARPETTI	BENEDETTI	44.94
22	BARION VITTORIO	COPPOLA CARMEN	44.71
23	BARRETTA MARGAL	PATRON ARTURO	44.60
24	BISACCHI LAURA	RICEPUTI ROBERT	43.91
25	AGRESTI RICCARD	PANTALEO ADRIAN	41.95
26	AMOROSI ROBERTO	MAURO MARIANO	40.00
27	BERTINI GABRIEL	FERRERI FRANCA	38.85
28	BERZONI DORETTA	SCALETARIS PAO	36.78
29	CIAROCCHI ANTON	MINCIOTTI PAOLO	34.02
30	FABBRI ROBERTO	LA ROSA ALESSIO	27.47

coppie EO		perc	
1	BASSINI MORRIS	CENNI CARLO	69.43
2	VELOTTI GIOVANN	TAGLIAPIETRA AL	65.98
3	PELLESCHI ROSSE	FAZZI LEONARDO	63.91
4	TAGLIAFERRI	GIOVANNINI	62.41
5	CONDINA GIUSEPP	BANDINI MARIA G	61.03
6	MAZZOLANI MAURO	RUOCCO GIUSEPPE	58.39
7	TONACHELLA AMED	CARMIGNANI MAUR	57.01
8	SOMMO FILIPPO	LAGUZZI FRANCA	56.32
9	DANESE MARCELLA	BONINO PIERANGE	56.09
10	ALLEGRIANTI MONI	FERRETTI PATRIZ	55.75
11	PARENTI LINDA	PARENTI GABRIEL	54.02
12	CAPALDO FEDERIC	RUTIGLIANO ALES	52.41
13	BERTINI FILIPPO	BOCCI ANDREA	51.95
14	SCARICA ANTONIO	CONTE PIER PAOL	51.72
15	VINCENTI CLAUDI	GIUSTI PAOLA	51.49
16	MOSCA LUCA	ZUCCOTTI STEFAN	50.58
17	BALESTRI LAURA	LANDOLFI FRANCO	50.00
18	MANCINELLI FEDE	FELLUS ROBIN	49.88
19	MASTROMARTINO S	ROSSI GIOVANNI	49.19
20	QUAGLIO ALESSIO	SERAFINI CHIARA	45.40
21	NARDINI INES	DURIATTI MARIO	42.99
22	MARINO GIUSEPPE	DEGRANDI GIOVAN	42.07
22	PAPASERGIO MARI	SALODINI GALDIN	42.07
24	CECCHINI CINZIA	BRIGANTI MICHEL	41.49
25	BONI ANNAMARIA	GEMIGNANI FRANCO	40.58
26	CHIESA PAOLO	PIVETTI PAOLA	40.00
27	MATTEOLI SIMONA	GONNELLA ELISAB	37.93
28	RIVIERA BRUNO	VISCONTI LORENZ	35.86
29	CUOGHI G	CAMPISI G	32.18
30	BORGIOLO GIANNA	GAIFFI FRANCESC	31.84

1° ANNO

1°	Ass.Lucca Benedetti	64
2°	Ass.Stanze Livorno Di Sacco	57
3°	Ass.Cesena Alpini	56
4°	Ass.Sora Carbone	56
5°	Ass.Viterbo Nuccio	56
6°	Ass.Ferrara Chiesa	51
7°	Ass.Como Bacch Conte	50
8°	Ass.Brescia Genna	50
9°	Ass.Grosseto Dini	44
10°	Ass.Bologna Bettini	43
11°	Ass.Stanze Livorno Marino	41
12°	Ass.Civitavecchia Amorosi	37
13°	Ass.Roma Top Petraroli	37
14°	Ass.Latina Monizio	34
15°	Ass.Pistoia Cecchini	33
16°	Ass.Quadri Livorno Turio	32
17°	Ass.Le Club S.Siro Cucchi	29
18°	Ass.Rastignano Biscaglia	24
19°	Ass.Udine Sesta	21

2° ANNO

1°	Ass.Crema/Latina Cerocchi	102
2°	Ass.Le Club S.Siro Radaelli	100
3°	Ass.Firenze Gemignani	95
4°	Ass.Hungaria Roma Biricotti	94
5°	Ass.Liguria Bridge Bertini	80
6°	Ass.Roma Eur Freda	79
7°	Ass.Bologna Garagnani	79
8°	Ass.Quadri Livorno Pelleschi	76
9°	Ass.Casale Barbato	70
10°	Ass.Quadri LI/GR Bartolini	69
11°	Ass.Bologna Salimei	66
12°	Ass.Chiavari Ferraris	24

3° ANNO

1°	Ass.Empoli Lottini	86
2°	Ass.Quadri Livorno Morgantini	83
3°	Ass.Sora Alonzi	79
4°	Ass.Treviso/Ancona Trevisol	79
5°	Ass.Liguria Bridge Crespi	78
6°	Ass.Quadri Livorno Cantini	78
7°	Ass.Napoli Peluso	77
8°	Ass.Quadri Livorno Allegranti	77
9°	Ass.Lucca/Versilia Raciti	77
10°	Ass.Brescia Ghidini	72
11°	Ass.Roma Eur Matticari	70
12°	Ass.C.Mazzolani Forli	70
13°	Ass.Parma Bandini	70
14°	Ass.Hungaria Roma Boccale	68
15°	Ass.Mugello/Firenze Agresti	68
16°	Ass.Bridge Club Milano Brandi	65
17°	Ass.Milano Volta Infantino	65
18°	Ass.Planet Lonato Papasergio	63
19°	Ass.Viareggio Bresciani	60
20°	Ass.Libertas Livorno Ballarini	54
21°	Ass.Roma Eur Di Gennaro	53
22°	Ass.Bologna Frenna	53
23°	Ass.Parma Tosi	53
24°	Ass.Laveno/Livorno Niccoli	49
25°	Ass.Le Club S.Siro Esposito	47
26°	Ass.Stamura Ancona Pavone	46
27°	Ass.Cirkolo Alessandria Barretta	45
28°	Ass.Lecce/Ferrara Tafuro	42
29°	Ass.Hungaria Roma Brugnolini	41
30°	Ass.Grosseto Gelli	35

IL PRIMO INCONTRO DI FINALE VISTO AL MICROSCOPIO

G.F.

Board 1 - dich. Nord - tutti in prima

	♠ --- ♥ AD 2 ♦ ARDF 8 ♣ F 7 6 5 2	
♠ ADF 6 2 ♥ R 7 4 3 ♦ 6 3 ♣ 9 3		♠ 10 9 8 5 4 3 ♥ 10 9 8 ♦ 9 4 ♣ 8 4
	♠ R 7 ♥ F 6 5 ♦ 10 7 5 2 ♣ A R D 10	

Subito lavoro grosso per NS: doppio fit minore di 9 carte e Re di cuori in impasse.

Sud, sull'apertura di 1 quadri del compagno, dovrebbe rispondere 2 fiori per indirizzare la licita sul binario corretto.

Lo sviluppo: se Ovest non interviene, il 3 fiori di Nord ha il certo significato di mano non minima (una quindicina di punti almeno) con una 5+/4+ quadri/fiori. Vediamo ora il caso in cui Ovest intervenga di 2 picche.

Premettiamo che in questo tipo di situazione, cioè dopo la risposta di 2 fiori che descrive una mano positiva, il passo da parte di Nord sarebbe comunque forzante, come anche il rialzo a fiori, assumendo però quest'ultimo una sfumatura più competitiva rispetto al caso precedente.

Possiamo aggiungere che la scelta della dichiarazione di Nord potrà dipendere dal tempo di militanza bridgistica (e quindi dalle nozioni acquisite), oltre che dallo stile e dagli accordi.

Più descrittivo per Nord, dopo l'intervento a picche, dichiarare l'appoggio a fiori a livello 4 (con il fit quinto a fiori, lo chicane di picche e quella disposizione di onori, non è un delitto superare il livello di 3 senza) o surlicitare a 3 o 4 picche, descrivendo così il certo fit a fiori (non ci ha obbligato il dottore a surlicitare in assenza di fit, visto che, come dicevamo, anche il passo sarebbe forzante) ed una mano massima.

In ogni caso Sud dovrebbe disporre dell'informazione che Nord possiede una 5/4 quadri/fiori di rovescio; da parte sua la scelta tecnicamente più valida è optare per il piccolo (slam) a fiori nella (da lui presunta) 4/4, in modo che si possa utilizzare la quinta carta di quadri del compagno per scartare una perdente.

Nella realtà, visto che Nord ha una 5/5, tredici prese sono imperdibili giocando con atout fiori o quadri; basta battere atout, effettuare l'impasse a cuori, scartare una cuori di Sud sulla quinta carta del minore che non è atout e tagliare il 2 di cuori.

Board 2 - dich. Est - NS in zona

	♠ A 7 2 ♥ F 8 5 ♦ R D 10 9 7 2 ♣ R	
♠ 10 ♥ A R 9 6 4 3 ♦ A F 4 ♣ F 9 5		♠ DF 9 6 4 ♥ D 10 7 2 ♦ 6 ♣ D 4 2
	♠ R 8 5 3 ♥ --- ♦ 8 5 3 ♣ A 10 8 7 6 3	

Nonostante l'equa ripartizione di punti sulle due linee, la presenza di un grosso fit rosso per ciascuno dei due partiti rende realizzabili contratti di livello abbastanza elevato, che potrebbero essere raggiunti nel caso in licita si sviluppasse un'accesa competizione.

Ovest va sotto a 4 cuori solo con l'attacco Re di fiori, riuscendo altrimenti a raggiungere 10 prese grazie all'affrancamento delle picche ed al blocco nel minore nero; NS possono mantenere addirittura 5 quadri grazie (a seconda dei controgiochi avversari) all'affrancamento delle fiori o al taglio delle perdenti di cuori.

Board 3 - dich. Sud - EO in zona

	♠ D7 ♥ A10 ♦ 7654 ♣ ARD62	
♠ 8 ♥ RF98752 ♦ AR3 ♣ 74		♠ A109 ♥ 643 ♦ D108 ♣ 10953
	♠ RF65432 ♥ D ♦ F92 ♣ F8	

Occhio alla licita.

A mio parere le carte di Sud non valgono il barrage a picche per la pessima consistenza del colore, mentre quelle di Ovest costituiscono sicuramente una piena apertura a livello I.

Occhio anche al gioco.

Non più di 9 prese sono disponibili per NS con atout picche, visto che non si può fare a meno di pagare l'Asso di atout e tre quadri.

Per battere 4 cuori ad Ovest, invece, è necessario che la difesa giochi immediatamente 3 giri di fiori, incassando due onori e proseguendo nel colore; sul terzo giro di fiori Sud si deve precipitare a tagliare con la propria Dama di atout secca, in modo da promuovere il 10 di cuori del compagno.

Un controgio molto bello e delicato che richiede massima attenzione e collaborazione tra i compagni per leggere la situazione (che a seconda degli sviluppi dichiarativi può essere più o meno chiara); per Sud vietato scartare distrattamente una perdente senza riflettere, sull'eventuale terzo giro di onore di fiori del compagno.

Programma di oggi

Squadre Libere

10.30

2 incontri

Ore 14.00 - Sala Europa (bridgerama)

Premiazione dei Campionati

Board 4 - dich. Ovest - tutti in zona

	♠ A7 ♥ R83 ♦ 97532 ♣ A84	
♠ F108642 ♥ 1076 ♦ F ♣ F107		♠ D95 ♥ 52 ♦ 1084 ♣ D9632
	♠ R3 ♥ ADF94 ♦ ARD6 ♣ R5	

Questa volta sono ben tre i grandi slam di cui dispongono NS: a senz'atout ed in entrambi i colori rossi. Il grande questa volta non dovrebbe sfuggire in licita, quanto meno alla coppia più affiatata; il doppio fit e la presenza di tutte le carte chiave del mazzo lo rendono di stretta battuta.

Board 5 - dich. Nord - NS in zona

	♠ F10 ♥ R1084 ♦ R543 ♣ 1093	
♠ D96 ♥ AD6 ♦ AF10 ♣ RF82		♠ AR752 ♥ 52 ♦ 982 ♣ AD7
	♠ 843 ♥ F973 ♦ D76 ♣ 654	

Sono EO, in questo caso, a disporre dello slam, l'imbattibile piccolo a picche.

Non dovrebbe essere difficile per Ovest arrivare a questo obiettivo trovandosi, con quelle carte, a rispondere all'apertura di I picche di Est, che sarà quindi dichiarante.

Con attacco cuori, per mantenere lo slam bisogna correttamente prendere subito d'Asso, battere atout, scartare la cuori perdente sulla quarta fiori ed affidarsi poi al doppio impasse a quadri.

Con attacco diverso da cuori possiamo fare qualcosa di meglio.

Dopo aver battuto gli atout, possiamo giocare tre giri di fiori finendo in mano; ora giochiamo quadri verso il 10. Dal momento che le fiori erano 3/3 di partenza, Nord, che entra in presa, non ha più carte nei colori neri, ed è costretto a giocare rosso, tuffandosi in una delle forchette del morto, rendendo fattibile il contratto anche se fosse stato proprio Nord a possedere Re di cuori e Re/Dama di quadri.

Se qualche Ovest, vista la distribuzione superbilanciata della sua mano, dovesse giocare lo slam a senza, potrebbe mantenerlo senza problemi esattamente come quello a picche.

Ma attenzione: se il dichiarante del piccolo a senza fosse Est (ad esempio dopo aver aperto di 1 picche e risposto 2 senza sul 2 fiori di Ovest), l'attacco cuori da Sud batterebbe il contratto.

La difesa sarebbe infatti in grado di incassare il Re di cuori oltre alla quadri di competenza.

Board 6 - dich. Est - EO in zona

	♠ A 5 3 ♥ 6 5 3 ♦ A R D 6 3 ♣ 5 3	
♠ R 10 2 ♥ A F 2 ♦ F 10 8 7 ♣ R F 10		♠ D 9 7 4 ♥ 10 8 ♦ 4 2 ♣ D 9 8 4 2
	♠ F 8 6 ♥ R D 9 7 4 ♦ 9 5 ♣ A 7 6	

Dovrebbe essere Ovest ad iniziare le danze aprendo di 1 quadri dopo due passo.

Dopo il passo di Nord, Est può seguire passando o azzardando 1 picche.

Sud riaprirà di 1 cuori se Est sarà passato, altrimenti probabilmente passerà.

A seconda degli sviluppi dichiarativi, EO potrebbero trovarsi a giocare 1 senza (magari contratto), contratto non proprio di salute e destinato a cadere (un Sud attento prenderebbe di Asso di fiori solo al terzo giro nel colore), oppure NS un parziale a cuori, in cui non si mettono in fila più di 8 prese se la difesa non regala.

Board 7 - dich. Sud - tutti in zona

	♠ A F 7 3 ♥ 6 5 2 ♦ 9 3 ♣ D 9 7 5	
♠ --- ♥ D 9 ♦ A R F 8 6 ♣ A R F 8 4 2		♠ D 10 9 8 6 5 ♥ A R F 10 3 ♦ D 5 ♣ ---
	♠ R 4 2 ♥ 8 7 4 ♦ 10 7 4 2 ♣ 10 6 3	

Sicuramente Ovest si affannerà a dichiarare la sua splendida bicolore minore, mentre Est si accanirà proponendo nobili ad oltranza; tra i casi di bicolore repulsive questo non è uno dei più drammatici.

13 prese sono sul tavolo anche in questa mano infernale, per gli EO che non hanno colori di fit, giocando con atout quadri o cuori: 10 prese nei minori + 2 teste di fiori + 1 taglio dalla corta d'atout, quale dei due rossi esso sia. Se, al termine della girandola di colori, EO dovessero approdare al piccolo slam a senza, la difesa, per battere, non dovrebbe sbagliare l'attacco: solo picche!

Board 8 - dich. Ovest - tutti in prima

	♠ R 8 6 ♥ A R 7 6 2 ♦ A R 7 5 ♣ 10	
♠ F 10 4 ♥ 9 3 ♦ F 10 8 ♣ A 7 5 4 3		♠ D 9 5 3 ♥ 10 5 ♦ D 9 6 ♣ R F 9 8
	♠ A 7 2 ♥ D F 8 4 ♦ 4 3 2 ♣ D 6 2	

Nord dovrebbe aprire di 1 cuori e giocarsene 4.

Non c'è molto da dire, se non che se ne fanno 5, affrancando la quarta quadri della mano, su cui si scarta una picche del morto, cosa che consente di tagliare la picche perdente della mano.

COME TUTTI GLI ANNI...

M.S.

Il primo quiz riguardava l'attacco contro il contratto di 6 cuori, dopo la dichiarazione che segue e con le carte che vi riportiamo.

OVEST	NORD	EST	SUD
TU			
passo	1♦	passo	1♥
passo	2♦	passo	2♠
passo	3♦	passo	4♦
passo	4♥	passo	4SA
passo	5♥	passo	6♦
passo	6♥	fine	

♠	7 6
♥	A
♦	10 7 5 2
♣	D F 10 9 6 2

Nord ha dichiarato la sesta di quadri e Sud una mano di rever di risposta con almeno 5 cuori e forse 4 picche.

Sud, dopo aver fittato le quadri, ha ricevuto da Nord la dichiarazione di 4 cuori che suona come una proposta di giocare a cuori.

Sembra, dunque, che gli avversari abbiano un doppio fit.

Dopo che Sud ha preso l'iniziativa per lo slam, chiedendo gli Assi, e concludendo a 6 quadri, Nord ha deciso di rettificare a 6 cuori.

Avete tutte le informazioni per sapere che il vostro partner è in possesso al massimo di una carta di quadri, dunque l'attacco giusto è quadri.

Non appena l'avversario giocherà atout vi avventerete su qualunque carta di cuori con il vostro Asso (anche perché è secco) e giocherete quadri dando il taglio al vostro compagno.

Noi abbiamo immaginato una mano tipo questa.

	♠ F 2		
	♥ R 10 6		
	♦ A D F 9 6 4		
	♣ A 5		
♠ 7 6		♠ D 9 5 4 3	
♥ A		♥ 7 4 3	
♦ 10 7 5 2		♦ 8	
♣ D F 10 9 6 2		♣ 8 7 4 3	
	♠ A R 10 8		
	♥ D F 9 8 5 2		
	♦ R 3		
	♣ R		

Come vedete un Sud accorto, che ha intuito la situazione, potrebbe prendere l'attacco in mano, sbloccare il Re di fiori e cercare di andare al morto, per scartare la seconda quadri di mano sull'Asso di fiori, giocando Asso, Re di picche e picche tagliata al morto.

Ma anche voi avete solo 2 picche ed in questo caso, taglierete la terza picche di Asso di cuori e giocherete quadri per il taglio.

Convinti?

Il secondo quiz vi vede, in Sud, impegnati nel "facile" contratto di 3SA.

Avete preso l'attacco di Fante fiori con la Dama della mano.

In fondo abbiamo 7 prese di *prepotenza* e due possibilità di fare l'impassa ad un Re.

Quale vi è più antipatico il Re di picche o quello di cuori?

Diciamo che, se riuscisse, l'impassa a cuori vi potrebbe procurare 4 prese, se anche fallisse, e 5 se riuscisse, mentre quello a picche solo 3 in caso di fallimento e 4 se è domenica.

♠	D F 9
♥	A F 10 8 5
♦	A 10 2
♣	5 4



♠	A 10 8 4
♥	D 3
♦	R D F 4
♣	R D 8

Se questa è stata la vostra analisi avete preso lucciole per lanterne.

Immaginiamo, ancora una volta, una smazzata ragionevolmente probabile.

	♠ D F 9	
	♥ A F 10 8 5	
	♦ A 10 2	
	♣ 5 4	
♠ R 6 3 2		♠ 7 5
♥ 4 2		♥ R 9 7 6
♦ 8 7		♦ 9 6 5 3
♣ A F 10 9 3		♣ 7 6 2
	♠ A 10 8 4	
	♥ D 3	
	♦ R D F 4	
	♣ R D 8	

L'impasse a picche vi procura prese a sufficienza per fare 9 prese anche nell'eventualità in cui fallisca e, in questo caso, fa sì che ad entrare in presa sia Ovest che non ha a disposizione ritorni che ci possano impensierire.

Diversamente, se decidessimo di tentare l'impasse a cuori, e questo fallisse, Est sarebbe in grado di giocare fiori mettendo sotto impasse il nostro pezzo, ormai non più protetto.

In questo caso gli avversari sarebbero in grado di incassare 1 cuori e 4 fiori.

Eseguito l'impasse a picche, che fallisce, metteremo assieme, comunque, 1 fiori, 4 quadri, 3 picche e l'Asso di cuori.

A proposito, se dopo aver eseguito l'impasse a picche, Ovest, in presa con il Re, torna cuori e voi decidete di stare bassi, per favor rileggete più volte questa soluzione dall'inizio.

L'Albergo Villa Spotti (a 100 metri dal Palazzo del Congressi) è lieto di annunciare di aver terminato i lavori di ristrutturazione ed attende gli amici bridgisti per i prossimi appuntamenti.
Via Milano, 53
43039 - Salsomaggiore Terme (PR)
Tel.: 0524-57 83 90 - Fax: 0524-57 83 90
cell.329-4952600
www.salsomaggioreterme.com/hotel/villaspotti/

Questa è una mano molto facile per coloro che hanno acquisito la capacità di riflettere sui possibili imprevisti che si possono incontrare sul nostro percorso o per coloro che conoscono a memoria le cosiddette "figure di sicurezza", molto meno facile per chi al bridge si è accostato da poco tempo.

♠	F 7 4
♥	A 3
♦	A D 7 3
♣	A F 8 2



Ragioniamo assieme. Non abbiamo perdenti in alcun colore e solo il colore di atout potrebbe esser fonte di problemi.

Se il colore fosse diviso 3/2 non avremo problemi e, se la Dama fosse seconda, faremo 13 prese.

Se le picche fossero divise 5/0 possiamo anche non affaticarci a ragionare, tanto potremmo perdere una sola presa solo se, vedendo se carte degli avversari, sapessimo sin dall'inizio se a possedere 5 carte è Ovest oppure Est.

Invece, se la divisione fosse 4/1, comunque siano dislocate le carte importati che ci mancano (Dama e dieci), la tecnica ci viene in soccorso e ci dice che muovendo il colore in un certo modo, abbiamo la garanzia di perdere non più di una presa e, in un caso, nessuna.

Il modo corretto di muovere il colore, avendo in 9 assieme ad Asso e Re, è quello di battere un pezzo, diciamo l'Asso, e giocare una piccola verso il Fante ormai secondo. Guardate il diagramma.

	♠ F 7 4	
	♥ A 3	
	♦ A D 7 3	
	♣ A F 8 2	
♠ D 10 8 5		♠ 2
♥ D F 10 2		♥ 9 8 7 6 4
♦ F 8 2		♦ 10 5 4
♣ 9 3		♣ 10 7 6 5
	♠ A R 9 6 3	
	♥ R 5	
	♦ R 9 6	
	♣ R D 4	

Al secondo giro se Ovest vuole potrà passare la Dama e, successivamente, battendo il Fante e poi il Re non pagheremo il 10.

Proviamo ad invertire la situazione.

♠ F 7 4		
♥ A 3		
♦ A D 7 3		
♣ A F 8 2		
♠ 2		♠ D 10 8 5
♥ 9 8 7 6 4		♥ D F 10 2
♦ 10 5 4		♦ F 8 2
♣ 10 7 6 5		♣ 9 3
♠ A R 9 6 3		
♥ R 5		
♦ R 9 6		
♣ R D 4		

Dopo aver battuto l'Asso giocheremo picche, accorgendoci della distribuzione 4/1, e passeremo il Fante che verrà catturato dalla Dama di Est.

Successivamente risaliremo al morto ed eseguiremo l'impassa al 10 perdendo una sola presa.

Certamente i vostri Istruttori potranno spiegarvi altri risvolti ed indicarvi altre figure di sicurezza che sono un prezioso bagaglio di "cultura" bridgistica.



PROPOSTE BANCO PAIDIA' (INGRESSO PALAZZO CONGRESSI)

Paidia' SI

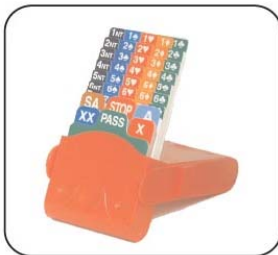
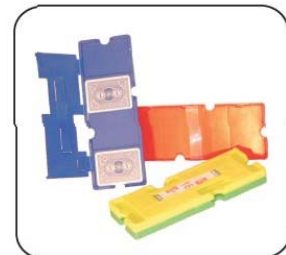
20154 Milano
Via Fauchè, 35
tel. e fax 02 3492661
olanfranconi@paidia.it
scerlini@paidia.it

www.paidia.it

Lido di Camaiore
tel. 348.3043875
lcima@paidia.it



**TUTTI I MATERIALI
PER IL BRIDGE
.....E GLI STAMPATI**



A LOVE IS BORN

M.S.

Ieri, avendo terminato di occuparmi degli articoli standard, ho fatto un giretto nel Moresco, dove gioca il primo anno, nella speranza di assistere a qualcosa di carino da pubblicare.

Gli allievi di primo anno spesso sono un'eccellente fonte per questo genere di articoli perché, di norma, sono dotati ancora di una "purezza" e di una semplicità che, con il tempo, tende a scomparire.

Mentre mi aggiravo tra i tavoli, mi sono sentito dire con una certa veemenza: "Questa è sala chiusa! Lei non può stare qui!".

Ho provato a spiegare che ero autorizzato a farlo ma, malgrado il badge, che avevo appeso alla camicia, non sono, evidentemente, riuscito ad essere abbastanza convincente perché il tavolo, in particolare una delle due coppie, ha continuato ad agitarsi con sospetto, argomentando cose che non sono nemmeno stato più ad ascoltare.

Capite bene che, dopo 35 anni di insegnamento, se devo stare ad angolizzare, preferisco farlo ad un tavolo dove trovo un'atmosfera accogliente e, quindi, mi sono spostato di un paio di metri iniziando ad osservare il tavolo a fianco dove avevo visto concludersi la dichiarazione a 6 picche.

Malgrado, ormai, dessi le spalle al tavolo incriminato, la coppia in questione, non paga, ha iniziato a chiamare l'arbitro e confesso che, all'inizio, non potevo immaginare che fosse ancora a causa della mia presenza.

Dopo poco si è presentato l'arbitro Capo Maurizio Di Sacco a cui è stata denunciata la presenza dell'intruso che "sosteneva" di essere autorizzato.

Ora è accaduta una cosa che mi ha favorevolmente impressionato.

Di Sacco, pur mantenendo la sua nota pro-

fessionalità ed il suo *aplomb*, deve essere stato colpito ed infastidito, quanto me, da tanta ingiustificata diffidenza, quantomeno prematura per allievi di primo anno, ed ha affermato con molta fermezza: "Il signore (grazie per il signore, Maurizio) è PERFETTAMENTE autorizzato a stare qui. E' un giornalista".

I suoi interlocutori, che evidentemente erano oramai decisi a bruciarmi sul rogo, hanno ribattuto: "Aaaaahhhh, è un giornalista, allora non è della Federazione...non è autorizzato!!

Questo deve essere stato troppo anche per Di Sacco che, a questo punto, sempre con garbo e con voce controllata ma con un tono che non lasciava nè dubbi nè spazio alle repliche, ha sentenziato: "Il signore è un giornalista della Federazione, è PERFETTAMENTE autorizzato e se vuole stare qui lo DOVETE SUBIRE!".



Dopo di che ha girato sui tacchi e, con passo marziale, è tornato verso la sua postazione.

Ché Maurizio fosse bravo come arbitro lo sapevo, che lo fosse anche come Istruttore anche, ma ora mi è più

chiaro perché i suoi allievi sono molto corretti ed amabili ed è così benvoluto da loro.

Un consiglio.

Quando qualcuno vi ripete per tre volte di essere autorizzato a fare una certa cosa e reca un cartellino con scritto "stampa", forse è vero che sia veramente autorizzato.

Se proprio siete dei S. Tommaso, fate pure ulteriori accertamenti ma, se vi è possibile, fatelo con garbo e discrezione, così l'intruso non si sentirà un reietto ed avrà di voi una miglior opinione.

A proposito, 6 picche sono state realizzate.

Bravo allo sconosciuto che le ha realizzate che, forse, leggendo queste righe si riconoscerà nell'episodio.

Nuovo Festival Over 57

Riccione - Palazzo del Turismo

10 - 15 Luglio 2006

L'iscrizione è riservata ai giocatori che siano nati entro il 31 Dicembre 1949.

Trofeo FIGB

Il Trofeo verrà assegnato alla giocatrice ed al giocatore che avranno ottenuto i migliori risultati nell'arco dell'intero Festival.

La Costa Hotels premierà, ulteriormente, tra tutti i partecipanti che abbiano prenotato presso le proprie strutture convenzionate, Lady e Mister Over 57 con un week end lungo di tre notti.

Programma

Tutto il Campionato si giocherà esclusivamente dalle 15,00 alle 20,00 (eccetto Sabato mattina) e senza sipari.

Lunedì 10	Ore 11,00 - 14,30	Conferma Iscrizione Campionato Coppie Miste Conferma Iscrizione Campionato Individuale
	Ore 15,00 - 20,00	Qualificazioni Campionato Coppie Miste Qualificazioni Campionato Individuale
Martedì 11	Ore 15,00 - 20,00	Finali Campionato Coppie Miste Finali Campionato Individuale
Mercoledì 12	Ore 11,00 - 14,30	Conferma Iscrizione Campionato Coppie Libere e Signore
	Ore 15,00 - 20,00	Qualificazioni Campionato Coppie Libere e Signore
Giovedì 13	Ore 15,00 - 20,00	Finali Campionato Coppie Libere e Signore
Venerdì 14	Ore 11,00 - 14,30	Conferma Iscrizione Campionato a Squadre Libere
	Ore 15,00 - 20,00	Primo e secondo turno (formula Patton)
Sabato 15	Ore 10,00 - 12,30	Terzo turno (formula Patton)
	Ore 15,00 - 19,00	Finali Campionato a squadre
	Ore 19,00	Premiazioni
	Ore 21.30	Cena di Gala Proclamazione di Lady e Mister Over 57 2006

Premi:

Medaglia d'oro F.I.G.B a tutti i vincitori di Campionato
Medaglia d'argento F.I.G.B a tutti i vincitori di Campionato
Medaglia di bronzo F.I.G.B a tutti i vincitori di Campionato
Coppe F.I.G.B. ai vincitori delle finali di consolazione
Confezioni Lavazza per i Campionati a Coppie o Individuale
Confezioni Fornaciari per il Campionato a Squadre

Modalità di Iscrizione:

Ordinario che non abbia usufruito della partecipazione ad un campionato gratuito: Una gara del Festival gratuita. Partecipazione a più gare del Festival con il solo obbligo del tesseramento come Agonista.

Ordinario che abbia usufruito della partecipazione al campionato gratuito:

Per partecipare al Festival (una o più gare): obbligo del tesseramento come Agonista;

quota di 50 Euro di iscrizione unica per tutte le gare del Festival oppure sottoscrizione del forfait di 100 euro che dà diritto a giocare senza ulteriori esborsi tutti i Campionati Liberi 2006.

Agonista senza forfait: 50 Euro di iscrizione unica per tutte le gare del Festival.

Agonista con forfait: iscrizione gratuita a tutto il Festival.

Le quote d'iscrizione devono essere versate, possibilmente tramite gruppo sportivo, con bonifico bancario alla Banca Popolare di Sondrio sede di Milano.

c/c 000004547X21 abi 05696 cab 01600 cin 5 (specificare causale del bonifico).

Le iscrizioni devono essere inviate tramite e-mail (gare@federbridge.it) o fax (02.70001398) al Settore Gare i nominativi dei giocatori iscritti ed allegando copia della ricevuta del bonifico effettuato.

**DAL MOMENTO CHE IL PERIODO DEL
FESTIVAL E' ALTA STAGIONE IN RIVIERA ROMAGNOLA E CHE
LA MANIFESTAZIONE DEVE ESSERE ORGANIZZATA
CONVENIENTEMENTE E PER TEMPO,
ISCRIVETEVI ALLE GARE DEL FESTIVAL IN FEDERAZIONE E PRENOTATE
L'ALBERGO A RICCIONE QUANTO PRIMA POSSIBILE!**

CONVENZIONI ALBERGHIERE: <http://www.costahotels.it/bridge/>