



## PRIMAVERILI ALLIEVI COPPIE LIBERE E SIGNORE - SQUADRE LIBERE

Salsomaggiore 28 aprile - 1 maggio 2006

### BOLLETTINO 3

Domenica 30 aprile 2006

Direttore: Gianluca Frola      Redattore Capo: Giuliano De Angelis  
Redazione: Franco Crosta; Nicola Di Stefano; Roberto Luchin; Mauro Saglia

# BEATI I QUARTI!

Come di consueto, la prima pagina del numero tre del bollettino è riservata a celebrare i nomi dei vincitori del Campionato Italiano Allievi Open e Signore.

Onoriamo dunque l'impegno per poi passare a chiarire il titolo.

Fra i primo anno si affermano Pierluigi Callegarin e Raffaele Rippon (Padova Bridge) su Castagnone-Pirola e Chiesa-Ciarrocchi.

Secondo anno (poi vi raccontiamo...): primi Patrizio Chelini e Gianfranco Senesi (Ass. Bridge Etruria-Grosseto) davanti a due giovani coppie, quelle costituite da Marchettini-Schettino e D'Alessandro-Sessa.

Per il terzo anno, Michele D'Enza e Antonio Marrazzo (Le Club San Siro-Milano) hanno prevalso su Gozzi-Tassinari e Vigorelli-Visioni.

Questo campionato è distinto in open e signore: fra le ladies si sono affermate le romane Federica Mancinelli e Paola Scola per i primo anno; per il secondo, ancora da Roma, Margherita Chavarria e Sara Pellegrino, che anche oggi hanno una pagina tutta per loro; per il terzo, Susanna De Batte e Maria Grazia Rizza (Stanze Civiche Livorno).

Dunque, che significa "Beati i quarti"? E' capitato, in quest'edizione dei campionati, che una coppia del gentil sesso ha saputo conquistare uno dei primi tre posti nella graduatoria di ciascun anno. Seconde Mancinelli-Scola, addirittura prime Chavarria-Pellegrino; e terze De Batte-Rizza. Sicché, una volta estrapolata la loro posizione, automaticamente i quarti sono assurti sul podio.

Così, la medaglia di latta ha assunto i toni verde-oro del bronzo.

Tra i terz'anno "fuori quota" vittoria a Marco Ambrosi e Luca Cervellati (Rastignano Bologna), davanti ad Amore-Giovannini (Nove Dame Firenze) e Checco-Genghini (Rastignano Bologna).

### Sommario

Pagina	2	Proposte banco Paidia
Pagina	3	Coppie: classifiche finali/foto/interviste (De Angelis)
Pagina	7	Articolo: "I primi 6 board di finale al microscopio" - Frola
Pagina	9	Programma di oggi
Pagina	10	Il Pizza boy
Pagina	11	Albo d'oro squadre
Pagina	12	Premi e Punti Squadre
Pagina	12	Festival Over 57
Pagina	13	Formazioni squadre
Pagina	14	Simultanei Mondiali WBF
Pagina	15	Risultati e classifiche squadre
Pagina	18	Quiz: "Come tutti gli anni" soluzioni e nuove mani - Saglia

# PROPOSTE BANCO PAIDIA' (INGRESSO PALAZZO CONGRESSI)

Paidia

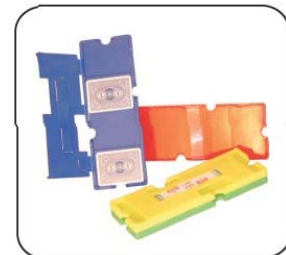
20154 Milano  
Via Fauchè, 35  
tel. e fax 02 3492661  
olanfranchi@paidia.it  
scerlini@paidia.it

[www.paidia.it](http://www.paidia.it)

Lido di Camaiore  
tel. 348.3043875  
lcima@paidia.it



**TUTTI I MATERIALI  
PER IL BRIDGE  
.....E GLI STAMPATI**



## PAOLO FARINA

### *“DAMMI UNA MANO IN CUCINA”*



Il libro prende spunto da un'idea di Luisa Carbone, cara amica dell'autore ed ottima cuoca, ed è stato realizzato grazie al contributo di tutti coloro che hanno aderito e partecipato al progetto.

Nel leggerlo, ci si può immaginare di essere seduti ad una grande tavolata di 63 campioni o personaggi del mondo del bridge che raccontano i loro successi, una

mano memorabile o un aneddoto divertente, poi, bevendo un bicchiere di buon vino, svelano un po' della "persona" che si nasconde dietro le carte da gioco e, infine, vi fanno provare il loro piatto preferito, la loro specialità gastronomica.

## DINO LANZA

### *“IL MIO NUOVO SISTEMA”*



Non è un libro pretenzioso che vuole insegnare la dichiarazione, bensì un sistema a base di quinta nobile offerto in una veste che somiglia ad un kit di montaggio, in cui i pezzi possono essere assemblati in modo personalizzato.

In altre parole è un sistema che può essere giocato in versione integrale o ridotta o di cui si possono adottare

gadgets e sequenze dichiarative per arricchire e rendere più competitivo il nostro abituale sistema di quinta nobile.

Idoneo anche per i giocatori esperti, offre il meglio di sé ai giocatori medi che, spesso, giocano sistemi raffazzonati e poco organici.

## COPPIE: CLASSIFICHE DEFINITIVE

### I° ANNO

#### Finale

1° CALLEGARIN PIER	RIPPO RAFFAELE	65.71
2° MANCINELLI FEDE	SCOLA PAOLA	65.19
3° PIROLA ROBERTO	CASTAGNONE SIMO	60.92
4° CHIESA PAOLO	CIARROCCHI ANTO	60.28
5° BERTINI FILIPPO	MALAGOLI LUCA	59.68
6° CANUTI PIERO	CATALANI MASSIM	58.79
7° VILLA ANNA	STASOLLA ROBERT	58.38
8° TONON ANTONELLA	NAPOLEODI FERNA	58.08
9° PARODI ALESSAND	MARASINI MAURIZ	57.89
10° STRAFFI ALLEN	NUCCIO ERIKA	57.39
11° GIANNETTI NICOL	CIAMPI ALESSAND	57.28
12° FORGIONE ANDREA	ARDAGNA ANTONIN	56.69
13° CASINI EVA	D'AURELIO MAURI	56.61
14° BIALE PAOLA	CAGLIARI ROBERT	56.15
15° POZZI FABRIZIO	SCAGNELLI FABIO	56.06
16° AMOROSI ROBERTO	QUAGLIO ALESSIO	55.92
17° RAPONI ALDO	INGAFU' GABRIEL	55.09
18° MANFIOLETTI MAU	CINECCHI PATRIZ	54.52
19° GONNELLA ELISAB	MATTEOLI SIMONA	54.37
20° CREMONESE ANNA	BORRE' EMANUELA	53.64
21° SCARPETTI MONIC	BENEDETTI SANDR	53.48
22° GALLO ALESSANDR	DALISERA ANDREA	53.46
23° BERTOLINI CORRA	TAYLOR HAZEL	53.29
24° VARLOTTA MONICA	CHERUBINI CRIS	52.47
25° BUZZURRA ANNAMA	BATTISTI STEFAN	51.96
26° BONESI CRISTINA	GENNA FRANCESCO	51.76
27° BOSSOLI CLAUDIO	MAURO MARIANO	51.01
28° MASCIOCCHI ANGE	BEVILACQUA MARC	50.92
29° PETRAROLI DANIE	PETRAROLI FRANCO	50.77
30° GAETA MARIA	ZANARDELLI ALID	50.59
31° POZZI ANNA	TRAVI GIUSEPPIN	50.30
32° GIUBELLINI GIOV	SIMONETTI MARIO	50.14
33° SILIQUINI ALESS	SIMONELLI FEDER	49.72
34° DALL'OLIO	ARENI	49.54
35° PORTA DANIELE	RIVA GUIDO	49.15
36° BRIGANTI MICHEL	CECCHINI CINZIA	48.86
37° TICCHIARELLI ST	MASSI EMIDIO	48.75
38° RUGGIERO GIOVAN	COLAGIACOMO PAO	47.40
39° SCARICA ANTONIO	CONTE PIERPAOLA	47.32
40° BETTINI GIANNI	POLETTI ANDREA	46.87
41° FRANCHI SIMONE	MASSARENTI JAME	46.73
42° CARMIGNANI GION	ZANOBINI GIANLU	45.67
43° PISELLI LUCA	MARZANO MIRTA	45.30
44° CAMPISI GIOVANN	MARTINELLI BRUN	45.16
45° CUCCHI ALBERTO	CUCCHI CESARINA	44.55
46° BONILAURI LUCA	CALESTANI CONSU	44.32
47° DE MOTTONI A.MA	ROSSINI LUIGI	44.26
48° CAMPOLONGHI PAO	SPOTTI GIACOMO	43.90
49° MANTOVANI VALEN	BOCCIA RAFFAEL	43.80
50° TURLO MARCELLA	MOLFETINI PIETR	43.66
51° DE PAOLINI ELEN	RIZZO LIDIA	43.36
52° CUOGHI GLORIA	PIVETTI PAOLA	43.04
53° AVOLIO CORRADO	ORLANDO GENNARO	41.88
54° CAZZARA SANDRO	BISCAGLIA CARME	41.60

Nome e cognome  
Vieni da?  
Scuola bridge?  
Istruttore?  
Da quanto tempo giochi?

Siete una coppia abituale?  
Il tuo pregio?  
Il tuo difetto?  
Il pregio del tuo partner?

E il suo difetto?  
Che sistema giocate?  
Quali affermazioni avete conseguito prima di questa in campo agonistico?  
Che fai nella vita?  
Riesci a conciliare il bridge col lavoro?  
E con la famiglia?  
A Salso per la prima volta?  
Ti piace Salsomaggiore?  
La cosa migliore di questi campionati?

Pierluigi Callegarin  
Padova  
Padova Bridge  
Stefano Stefani  
Sette mesi. Avevo cominciato a giocare fra amici; da un anno in qua ho più tempo a disposizione e ho deciso di fare sul serio.  
Sì  
La tranquillità  
Un po' di fretta nel gioco  
Si prende tutto il tempo necessario per riflettere  
Non ne conosco  
Naturale  
Nessuna  
Da poco pensionato  
Adesso sì  
Certo, sono celibe  
Sì  
Sì  
Forse perché è la prima volta, ma è stato tutto magnifico.



Nome e cognome  
Vieni da?  
Scuola bridge?  
Istruttore?  
Da quanto tempo giochi?

Siete una coppia abituale?  
Il tuo pregio?  
Il tuo difetto?  
Il pregio del tuo partner?

E il suo difetto?  
Che sistema giocate?  
Quali affermazioni avete conseguito prima di questa in campo agonistico?  
Che fai nella vita?  
Riesci a conciliare il bridge col lavoro?  
E con la famiglia?  
A Salso per la prima volta?  
Ti piace Salsomaggiore?  
La cosa migliore di questi campionati?  
La cosa peggiore?

Raffaele Rippo  
Padova  
Padova Bridge  
Stefano Stefani  
Sei mesi. Il bridge mi ha sempre affascinato e quando ho visto una locandina che pubblicizzava il corso, mi son detto "E' quello che aspettavo!"  
Sì  
Non ne ho...  
L'irruenza  
La calma, che infonde anche a me  
A volte non mi crede...  
Naturale  
Nessuna  
Impiegato  
Mi costa, ma ne vale la pena  
E' mia moglie che mi ha iscritto al corso!  
Sì  
Sì  
Un'ottima esperienza  
Le luci della sala

## COPPIE: CLASSIFICHE DEFINITIVE

### 2° ANNO

#### Finale

1°	CHAVARRIA MARGHERITA	PELLEGRINO SARA	67,73
2°	SENESI GIANFRANCO	CHELINI PATRIZIO	58,64
3°	SCHETTINO GIULIA	MARCHETTINI CRISTIANO	55,46
4°	D'ALESSANDRO GIORGIO	SESSA SALVATORE	55,00
5°	RINALDI GIANLUCA	DI CAPO FABIO	54,09
6°	PELLESCHI ROSSELLA	FAZZI LEONARDO	52,27
7°	FIASCHI DANIELE	MENCHINI MARCO	52,27
8°	FOSCHINI LUCA	ZOLI SILVIA	50,00
9°	CASADEI ILARIA	MAZZARONE FRANCESCA	47,27
10°	PRISCIANTELLI FILIPPO	RADAELLI CRISTIANO	45,91
11°	MOSCA LUCA	ZUCCOTTI STEFANO	43,64
12°	VISCONTI LORENZO	RIVIERA BRUNO	42,73

#### Consolation

1°	MATTOLI MARIO	MORTARA RITA	58,45
2°	RAPONI ANDREA	MILLOZZA CARLO	57,91
3°	GIUNTI MARIO	PAVAN MANOLA	57,48
4°	MALACARNE GIOVANNI	VECCHI ROBERTO	55,92
5°	PICCIONI FABIO	DOGNINI LODOVICO	54,85
6°	MARTINELLI NICOLA	BORELLI LUCIANO	54,67
7°	GATTA MASSIMILIANO	DEL FALOPPIO CLAUDIA	54,60
8°	BIRICOTTI FABRIZIO	KEMURA ADNAN	54,48
9°	PETROCCHI MARINELLA	RANIERI MAURIZIO	53,58
10°	FREDA MICHELE	D'ALICANDRO ROB	52,57
11°	LORUSSO MASSIMILIANO	BONCOMPAGNI VELIO	51,44
12°	BUCELLI VASCO	BALESTRI LAURA	51,34
13°	PARDINI GIOVANNI	GALLARATE SIMONETTA	49,88
14°	NAPPI SALVATORE	POLI MARCELLO	49,32
15°	DANESE MARCELLA	BONINO PIERANGELO	49,16
16°	GAMBA NEVIO	GALESÌ MAURO	49,15
17°	LANDOLFI FRANCO	FERRETTI PATRIZIA	48,87
18°	MIGLIAZZA ALESSANDRA	SCHIANCHI GIOVANNA	48,80
19°	FABIANO MARCO	SEGRE STEFANO	48,65
20°	GEMIGNANI FRANCA	BOCCI ANDREA	47,67
21°	PULIATTI GIOVANNI	PESOLE GIUSEPPE	47,55
22°	FERRERI FRANCA	BERTINI GABRIELLA	45,61
23°	AMORE ALFONSO	FROSALI CLAUDIO	45,18
24°	BENVENUTI MARIELLA	GRANDI GIULIANO	45,17
25°	DAVIDDI LUCIANO	SPADI DANIELA	44,32
26°	SECCI IVO	ROLLIER SONIA	44,20
27°	SALIMEI PIERANDREA	BARONI GIULIA	43,86
28°	CROTTI CORRADO	FARNETI ERICA	43,82
29°	BALESTRA RENZO	CERULLI SIMONETTA	43,80
30°	CORSINI MASSIMO	PREDI TIZIANO	43,79
31°	CUPPINI PIERPAOLO	SITA PATRIZIA	43,58
32°	MORENA ALBERTO	FERRARIS SONIA	43,55
33°	CEROCCHI ELISA	POLESEL MICHELE	43,30
34°	CECCONELLO GIUSEPPINA	FERRARIS ISABELLA	43,14
35°	LAMBERTINI LAUR	POZZI SIMONETTA	40,54
36°	GARAGNANI IVAN	AZZOLINI FRENNA MORENA	39,03

Nome e cognome	Patrizio Chelini
Vieni da?	Follonica, in provincia di Grosseto
Scuola bridge?	Etruria Bridge
Istruttore?	Daniela Barlettai e Massimo Corsini
Da quanto tempo giochi?	1 anno e mezzo
Non avevi nient'altro da fare che cominciare a giocare a bridge?	E' una domanda che mi viene fatta spesso anche dalla mia compagna...
Siete una coppia abituale?	Sì
Il tuo pregio?	Capire le licite del mio partner
Il tuo difetto?	Pensare che lui capisca le mie!
Il pregio del tuo partner?	Non si arrabbia mai
E il suo difetto?	
Che sistema giocate?	Quinta nobile
Quali affermazioni avete conseguito prima di questa in campo agonistico?	Il° posto nella Coppa Toscana Allievi 2005
Che fai nella vita?	Consulente finanziario
Riesci a conciliare il bridge col lavoro?	Sì
E con la famiglia?	Meno bene che con il lavoro...
A Salso per la prima volta?	No, anche lo scorso anno
Ti piace Salsomaggiore?	Sì, soprattutto l'ambiente
La cosa migliore di questi campionati?	Il clima agonistico e soprattutto le amicizie che si creano
Una critica all'organizzazione?	A me basta divertirmi e voi ci fate divertire!



Nome e cognome	Gianfranco Senesi
Vieni da?	Follonica
Scuola bridge?	Etruria Bridge
Istruttore?	Daniela Barlettai
Da quanto tempo giochi?	2 anni
Non avevi nient'altro da fare che cominciare a giocare a bridge?	Evidente no, ma non me ne pento
Siete una coppia abituale?	Sì
Il tuo pregio?	Non so...
Il tuo difetto?	Licite un po' allegre e contro facile...
Il pregio del tuo partner?	E' un pensatore
E il suo difetto?	Sì fida troppo di me...
Che sistema giocate?	Quinta nobile
Quali affermazioni avete conseguito prima di questa in campo agonistico?	Qualche piazzamento nei tornei del circuito "Bridge sotto le stelle"
Che fai nella vita?	Dirigo un bar
Riesci a conciliare il bridge col lavoro?	Sì
E con la famiglia?	Sì
A Salso per la prima volta?	La terza volta
Ti piace Salsomaggiore?	Sì
La cosa migliore di questi campionati?	Il prosciutto della zona
Una critica all'organizzazione?	Non ho consigli da dare: continuate così

## COPPIE: CLASSIFICHE DEFINITIVE

### 3° ANNO

#### Finale - Fuori quota

1°	AMBROSI MARCO	CERVELLATI LUCA	64,17
2°	AMORE LUIGI	GIOVANNINI MARCO	56,11
3°	CHECCO SILVIO	GENGHINI MATTEO	51,99
4°	CELLUCCI MATTEO	ALONZI ROBERTO	44,34
5°	MACERATA ENNIO	CARDINALI PAMELA	41,37

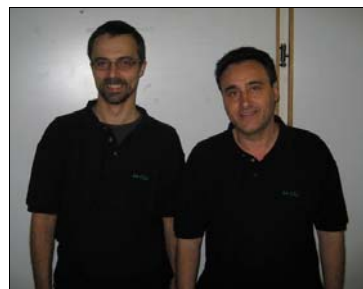
#### Finale

1°	D'ENZA MICHELE	MARRAZZO ANTONIO	59,09
2°	GOZZI ALESSANDRO	TASSINARI RICCARDO	58,64
3°	VIGORELLI LUCA	VISIONI MARIO	56,82
4°	RIZZA MARIA GRAZIA	DE BATTE SUSANNA	56,36
5°	STASI SONIA	BALLARINI SIMONA	55,91
6°	PICCOLOMINI MARIA	ANTONUCCI ANTONIO	55,91
7°	MORELLI MAURO	GIANDOLFI SUSANNA	53,18
8°	RAMPELLO CAROLA	BRUGNOLINI MARIO	52,73
9°	CEPPARELLO SANDRA	CARLI ANTONELLA	50,00
10°	PAVONE GIANVITO	CAMPOREALE SAVERIO MARIA	47,73
11°	TAGLIETTI ESTER	GHIDINI GIULIO	40,91
12°	BENNATI MARILENA	BRAMBILLA GIUSEPPE	37,73

#### Consolation

1°	ANGIOLELLA ROBERTA	BOCCALE RODOLFO	59,33
2°	FERRARINI MAURO	STRADA RIZZARDO	56,30
3°	CASAMENTI PATRIZIA	CECCONI CESARE	55,98
4°	RUOCCO GIUSEPPE	MAZZOLANI MAURO	55,95
5°	COLLATINA SIMONETTA	DI RENZI SANDRA	55,92
6°	RUTIGLIANO ALESSANDRA	CAPALDO FEDERICO	55,77
7°	PERINI CLAUDIO	BIANCHINI GIANNA	55,04
8°	LOTTINI GIULIANO	FONTANA PAOLO	54,77
9°	CERRACCHIO VINCENZO	LA PICA ALBERTO	54,72
10°	MORGANTINI ANNAMARIA	MOLLICA VINCENZO	54,43
11°	CERIANI ELSA	GUELFI MARISA	54,42
12°	VILLANI LUISA	GENTILE NICOLETTA	54,00
13°	PAPASERGIO MARIA PIA	SALODINI GALDINO	53,65
14°	OUARTA MARCO	TAFURO SANDRO	53,34
15°	DI FONZO ILEANA	NAPOLI ROBERTO	53,21
16°	BOLLANI GLORIA	INFANTINO MARIA TERESA	52,91
17°	ODDERA SIMONA	ARAF ISY	52,88
18°	PESCE GIOVANNI	PAMBIANCHI SIMONA	52,44
19°	DE ANGELIS COSTANZO	MOCCHI ETTORE	52,40
20°	TERMINI GABRIELLA	BARBERO SILVANA	52,37
21°	CAPELLONI MAURO	RONDANI FILIPPO	51,73
22°	CONDINA GIUSEPPE	BANDINI MARIA GRAZIA	51,57
23°	LOTTI DANIELA	LOTTI GIANNA	51,56
24°	MARIGNETTI MASSIMO	BARON GABRIELE	50,84
25°	SARTORI RENATO	CORRADINI DINO	50,46
26°	COSCIA RAFFAELLA	CRESPI MONICA	50,45
27°	CIANI ANTONIO	TORELLI FABIO	50,45
28°	CELLA CLAUDIO	NICOLA SABRINA	50,35
29°	RACITI PIERO	BARONCINI MARCO	50,27
30°	PELUSO LUIGI	RICCIO ANNA	50,22
31°	BARTOLINI ROBERTO	TERIGI SANDRA	49,84
32°	BAGNACANI IDEO	VERSACE PASQUALE	49,78
33°	SILVESTRELLI ORIANA	MASTROMARTINO SERGIO	49,54
34°	AGLIETTI FABIO	BERNINI MICHELE	49,22
35°	COZZI PAOLA	PISTONE MAURIZIO	48,43
36°	CARUSO BRUNA	GALLI ANNA	48,11
37°	BRESCIANI GIANNA	TERZI ARIO	47,63
38°	TREVISIOL ANDREA NICOLA	DEL PESCE PAOLA	47,61
39°	MANNELLI MARIA MARA	PARRILLO STELLA	47,52
40°	BRANDI GABRIELLA	GUERRIERI MARCO	47,03
41°	FERRARI FRANCA	ARTIOLI GIOVANNA	46,90
42°	ASSANTI GIAMPAOLO	GALLETTI ANNA	46,78
43°	BENECCHI MARA	RIVIERI RENATA CRAVEDI	46,73
44°	LOMBARDINO MARIANO	LO IACONO VINCENZO	46,65
45°	ZANOTTI MASSIMILIANO	CAPELLONI ROBERTO	46,62
46°	RICCIARDI SIMONA	CONDO' CLAUDIA	46,62
47°	BARION VITTORIO	RAVAGNAN GIUSEPPE	46,34
48°	GIUSTI GIAMPIERO	BUFALINI SIMONETTA	46,19
49°	TONI ELISA	BATTISTINI BRUNELLA	46,13
50°	TADDIA ROBERTO	CURTI ANTONIO	46,11
51°	SANGALLI PATRIZIA	BOTTINI PAOLA	45,74
52°	REA FEDERICA	COLAFRANCESCO ANNA RITA	45,57
53°	PAPI MICHELE	PRAMOTTON EMANUELA	45,44
54°	STRANO FULVIA	BOCCHINI DOMENICO	45,07
55°	FRENNA GIUSEPPE	RIVI LORETTA	44,99
56°	ROSSI GIOVANNI	REGINI ROBERTO	44,79
57°	TOSI GIOVANNA	MORA ISABELLA	44,62
58°	CHIACCHIO FRANCESCO	ERRICO PAOLA	44,54
59°	MATTICCARI ANTONELLA	LAMBERTI PAOLA	44,49
60°	DI GENNARO TIZIANA	DI GENNARO ALMA	44,46
61°	BUSONI ITALO	PELLIZZON TULLIO	43,85
62°	GIACOMIN GIORGIO	ARLOTTI MARIA PIA	41,81
63°	SERPILLI ANTONIETTA MARIA	PICCININI IVO	41,00
64°	ZANZELLI ALBERTINA	ESPOSITO GIORGIO ETTORE	40,48
65°	FRIGERIO GABRIELLA	ARAF DIANA KAREN	40,25
66°	BARTOLINI MARIA LAURA	MAZZA FEDERICO	37,77

Nome e cognome	Michele D'Enza
Vieni da?	Milano
Scuola bridge?	Le Club San Siro
Istruttore?	Steve Hamaoui e Natale Gentile
Da quanto tempo giochi?	3 anni
Siete una coppia abituale?	Si
Il tuo pregio?	La precisione
Il tuo difetto?	Scarsa visione del gioco
Il pregio del tuo partner?	Il gioco della carta
E il suo difetto?	Qualche volta si complica la vita da solo...
Che sistema giocate?	Quinta nobile. Due su uno f.m.
Quali affermazioni avete conseguito prima di questa in campo agonistico?	Il secondo posto nella Coppa Italia Allievi 2005
Che fai nella vita?	Ricerca nell'industria
Riesci a conciliare il bridge col lavoro?	A fatica!
E con la famiglia?	Si, bene, sono celibe...
A Salso per la prima volta?	No
Ti piace Salsomaggiore?	Si
La cosa migliore di questi campionati?	L'eterogeneità
La cosa peggiore?	Il fracasso



Nome e cognome	Antonio Marrazzo
Vieni da?	Milano
Scuola bridge?	Le Club San Siro
Istruttore?	Steve Hamaoui e Natale Gentile
Da quanto tempo giochi?	3 anni
Siete una coppia abituale?	Si
Il tuo pregio?	Il gioco della carta a Senza Atout
Il tuo difetto?	Il gioco della carta ad atout
Il pregio del tuo partner?	La licita
E il suo difetto?	Il gioco della carta
Che sistema giocate?	Quinta nobile. Due su uno f.m.
Quali affermazioni avete conseguito prima di questa in campo agonistico?	Il secondo posto nella Coppa Italia Allievi 2005
Che fai nella vita?	Impiegato
Riesci a conciliare il bridge col lavoro?	Si
E con la famiglia?	Un po' meno...
A Salso per la prima volta?	No
Ti piace Salsomaggiore?	Si
La cosa migliore di questi campionati?	
La cosa peggiore?	Volete un consiglio: cercate di esporre i risultati con maggiore efficacia.

## Sara e Margherita, seconda puntata

G.D.A.

Ieri, in occasione del primo turno della gara a coppie, il lungimirante Mauro Saglia aveva seguito la coppia costituita da Sara (Pellegrino) e Margherita (Chavarria). Al termine dei due turni di qualificazione e delle 22 smazzate del Barometer di finale le due hanno sovrastato, dall'alto della paurosa media del 67,73%, di ben 9 e rotti punti percentuali i secondi e di 12 e più i terzi. Ma Sara e Margherita gareggiavano nella categoria Ladies e pertanto spetta loro il titolo riservato alle signore: non a caso la gara testè conclusasi reca la dizione "Campionato Italiano Allievi Open e Signore". Probabilmente un po' di rammarico è rimasto nel cuore delle due ragazze; ma a una medaglia d'oro è sempre una medaglia d'oro; e soprattutto a 14 anni (vedi sotto, alla voce "Margherita Chavarria") non sono queste le cose importanti...

Non abbiamo voluto defraudare le due simpatiche giocatrici dell'intervista che abbiamo proposto a tutte le coppie vincitrici. Ed ecco che cosa ci hanno raccontato Sara e Margherita.



Nome e cognome	Margherita Chavarria	Sara Pellegrino
Vieni da?	Roma	Roma
Scuola bridge?	Accademia del Bridge	Accademia del Bridge
Istruttore?	Riccardo Vandoni	Riccardo Vandoni
Quanti anni hai?	14	
Da quanto tempo giochi?	2 anni	2 anni
Siete una coppia abituale?	Sì	Sì
Il tuo pregio?	Lucida e fredda	Il tuo che...?
Il tuo difetto?	Penso alla mano precedente	Ah, ecco...
Il pregio del tuo partner?	Non ti fa pesare nulla	Lucidità e tranquillità
E il suo difetto?	Si deconcentra facilmente	Nessuno
Che sistema giocate?	Naturale	Naturale
Quali affermazioni avete conseguito prima di questa in campo agonistico?	Nessuna	Nessuna
Che fai nella vita?	Studio	Studio
Riesci a conciliare il bridge con la famiglia?	Certo!	Anche loro non hanno nulla da fare...
A Salso per la prima volta?	No, la seconda	No, la seconda
Ti piace Salsomaggiore?	E' troppo carina!	Sì
La cosa migliore di questi campionati?	Rosaria, l'arbitro della finale	L'ultimo board della finale
La cosa peggiore?	Il primo board della finale	Un consiglio: fornite un po' di valium, per favore!

# I PRIMI 6 BOARD DI FINALE BAROMETER AL MICROSCOPIO

G.F.

Sabato mattina, ore 10.15; mentre il 1° anno gioca la terza sessione di mitchell, per il 2° e 3° anno prendono il via le finali barometer.

La formula barometer, utilizzata in tutti i più importanti Campionati a coppie Nazionali ed Internazionali, è quella tecnicamente più valida ed equilibrata, dal momento che consente ad ogni coppia di incontrare ciascuna delle altre e di giocare tutti i board in gara.

Nel caso di questo Campionato Allievi, per ognuno dei 2 anni prendono parte alla finale le migliori 12 coppie delle qualificazioni; ogni coppia giocherà quindi 2 mani contro ciascuna delle altre 11 finaliste.

Da notare che, a differenza del mitchell, nel barometer a tutti i tavoli si gioca contemporaneamente lo stesso board.

Questa particolare struttura di gara richiede un notevole sforzo organizzativo, dal momento che tutti i board devono essere preduplicati ed il loro numero è molto elevato, essendo dato dal prodotto tra i board da giocare ed il numero di tavoli in gara; nel nostro caso  $12 \times 11 = 132$  board per ciascuno dei 2 anni.

Diamo un'occhiata a qualcuna di queste mani ed a quanto è accaduto in gara.

Si comincia subito con il botto.

Board 1 - dich. Nord - tutti in prima

	♠ F 10 9 8 6 4										
	♥ ---										
	♦ A R 8										
	♣ A 8 7 5										
♠ ---		♠ 5 3									
♥ D 8 4 3	<table border="1"> <tr><td></td><td>N</td><td></td></tr> <tr><td>O</td><td></td><td>E</td></tr> <tr><td></td><td>S</td><td></td></tr> </table>		N		O		E		S		♥ A F 9 7 6 5
	N										
O		E									
	S										
♦ 7 6 5		♦ F 3 2									
♣ R D F 9 4 3		♣ 10 2									
	♠ A R D 7 2										
	♥ R 10 2										
	♦ D 10 9 4										
	♣ 6										

Grandissimo fit e grande slam a picche disponibili per Nord-Sud.

A tutti i tavoli di finale sono state realizzate 13 prese in un contratto con atout picche, in 7 casi la manche ed in 5 il piccolo slam.

Nessuno ha dichiarato il grande, che si mantiene, nonostante i soli 26 punti in linea, oltre che grazie all'inconsueta lunghezza in atout (si possono realizzare tutti i tagli necessari), per il possesso, da parte delle linea verticale, delle carte chiave essenziali all'uopo: Asso di fiori sul singolo; Asso, Re e Dama di quadri. Addirittura superfluo il re di cuori.

Questo board conferma quanto sicuramente i vostri Istruttori avranno in più occasioni sottolineato:

1) non è così utile avere molti punti, quanto avere quelli giusti.

Le carte chiave o Key-card vanno "pesate" nel contesto della mano; provate a cambiare l'Asso di fiori con il Re e l'Asso di quadri con quello di cuori e la mano cambierà completamente volto, mentre ad esempio è assolutamente superflua la presenza del Re di cuori.

2) la rivalutazione dei vuoti e dei singoli va effettuata in presenza di fit, possibilmente di grosso fit, in modo che ci si possa disfare delle perdenti tagliandole senza soffrire eccessivi *stress* nel colore d'atout.



Board 2 - dich. Est - NS in zona

	♠ R 5 2										
	♥ F 9 7 2										
	♦ D F 9										
	♣ R 5 2										
♠ A F 7 6		♠ 9 8 4 3									
♥ 10 5 4	<table border="1"> <tr><td></td><td>N</td><td></td></tr> <tr><td>O</td><td></td><td>E</td></tr> <tr><td></td><td>S</td><td></td></tr> </table>		N		O		E		S		♥ A 6
	N										
O		E									
	S										
♦ A R 8		♦ 10 5 4 3									
♣ A 10 8		♣ 7 6 3									
	♠ D 10										
	♥ R D 8 3										
	♦ 7 6 2										
	♣ D F 9 4										

Plebiscitaria nei tavoli di finale l'apertura da Ovest di 1 senza, che nella quasi totalità dei tavoli è rimasto il contratto finale.

Si dovrebbe cadere solamente con l'attacco fiori; in questo caso, infatti, il dichiarante può scegliere se entrare al morto con l'Asso di cuori per muovere correttamente le picche verso Asso-Fante (impasse al 10), in questo caso smontandosi da solo l'unica tenuta nel nobile rosso, o se muovere le picche di mano, cedendone quindi 2. In entrambi i casi Ovest non arriverebbe a 7 prese.

Con attacco cuori, invece, si può prendere subito d'Asso e muovere picche da Est, lasciando Sud senza difesa. Da notare che se il dichiarante lascia l'attacco, la difesa può switchare a fiori, riportando la situazione al caso precedente.

L'attacco a fiori non è stato effettuato, come prevedibile, a nessun tavolo, ma quattro Ovest impegnati ad 1 senza sono caduti ugualmente.



Gianluca Rinaldi e Fabio Di Caro

Caduto di 2 prese quell'Ovest del 2° anno che ha consentito ai NS Rinaldi - Di Caro di segnare 100 sulla propria colonna, il miglior risultato nel board per la propria di entrambe le Finali.

Board 3 - dich. Sud - EO in zona

	♠ F 8 5 3 ♥ A ♦ R D 3 ♣ R D F 4 2	
♠ 9 6 ♥ R 5 4 ♦ F 10 9 5 2 ♣ 9 8 7	♠ D 7 2 ♥ D F 10 8 7 ♦ A 8 7 6 4 ♣ ---	
	♠ A R 10 4 ♥ 9 6 3 2 ♦ --- ♣ A 10 6 5 3	

Altro grande slam per NS, questa volta a fiori, più fortunoso (impasse a picche) ed ancor più complicato da dichiarare rispetto al precedente.

Con atout picche, i verticali non vanno invece oltre 12 prese, a fronte di molteplici attacchi e controgiochi.

Molto differenziata la gamma di contratti giocati nei tavoli di finale: 4 nel 2° anno ed addirittura 6 diversi nel 3°, uno per tavolo.

Si va dalla manche al piccolo slam in un colore nero, con un numero variabile di prese realizzate.



Michele D'Enza e Antonio Marrazzo

A segnare sulla propria colonna sono comunque sempre i NS.

Stupisce il 990 marcato da D'Enza - Marrazzo nel 3° anno, per un 6 senza fatte in Nord con attacco 7 di quadri, risultato sicuramente derivante da *aiuti* da parte delle difese.




Carola Rampello e Mario Brugnolini

Sempre dal 3° anno viene il miglior risultato per l'altra linea: 5 fiori +2 segnati dalla coppia avversaria consentono infatti agli EO Rampello - Brugnolini di conquistare il top assoluto.



Board 4 - dich. Ovest - tutti in zona

♠ RF ♥ 10962 ♦ AR754 ♣ 72			
♠ A73 ♥ F74 ♦ D10 ♣ RF1065		♠ D42 ♥ A853 ♦ 82 ♣ A984	
♠ 109865 ♥ RD ♦ F963 ♣ D3			

Board *povero*.

In 2/3 dei tavoli tutti sono passati.

Il parziale a quadri giocato in 3 tavoli è stato mantenuto in tutti i casi con la realizzazione di 9 prese, evidentemente da 3 Nord che prima hanno aperto e poi non hanno sbagliato la figura delle picche.



Daniele Fiaschi e Marco Menchini


Super top nel 2° anno per gli EO Fiaschi - Menchini, che battono di 3 prese il contratto di 1 senza giocato dai loro avversari e segnano 300 sulla propria colonna.

## Programma di oggi

### Squadre Libere

10.30	2 incontri
15.30	2/3 incontri
21.15 (solo Finali)	2 incontri
21.15 circa	torneo defatigante

Board 5 - dich. Nord - NS in zona

♠ D96 ♥ D10987 ♦ 4 ♣ D854			
♠ A8 ♥ 54 ♦ ADF93 ♣ AR92		♠ R74 ♥ AR ♦ 107652 ♣ 1076	
♠ F10532 ♥ F632 ♦ R8 ♣ F3			

Giusto per non perdere l'abitudine, un altro slam: questa volta il piccolo a quadri o a senza per EO, a patto di manovrare correttamente i colori minori.



Giulia Schettino e Cristiano Marchettini

In un contesto in cui sono sempre EO a segnare giocando anche a quadri o a senza, chiamano slam solamente 2 coppie: 6 quadri Schettino - Marchettini nel 2° anno e 6 senza Rizza - De Batte nel 3°.



Maria Grazia Rizza e Susanna De Batte

Board 6 - dich. Est - EO in zona

	♠ F 8 3 ♥ D 5 3 2 ♦ A 7 4 ♣ R 10 7	
♠ 7 5 ♥ F 9 4 ♦ D 8 3 ♣ A D F 5 4		♠ A R D 9 6 ♥ A 10 8 6 ♦ 10 9 5 ♣ 8
	♠ 10 4 2 ♥ R 7 ♦ R F 6 2 ♣ 9 6 3 2	

Solo in 2 tavoli è stata chiamata manche a senza da EO, probabilmente a seguito della opinabile risposta positiva - 2 fiori - di Ovest sull'apertura di 1 picche di Est.



Luca Foschini e Silvia Zoli

In entrambi i casi a giocare è stato Ovest con attacco piccola cuori ed il contratto è stato mantenuto senza difficoltà, consentendo a Foschini - Zoli (2° anno) ed a Gozzi - Tassinari (3°) di conquistare il top assoluto di linea nelle rispettiva finali.



Alessandro Gozzi e Riccardo Tassinari

Il top per NS nel 1° anno va a Senesi - Chelini e deriva da un'incomprensione degli avversari di turno, che cadono di 4 prese nel contratto di 6 fiori.



Gianfranco Senesi e Patrizio Chelini

Nel 3° anno sono invece Bennati - Brambilla a fare bottino pieno in NS penalizzando di una presa il parziale di 3 picche avversario.



Marilena Bennati e Giuseppe Brambilla

## IL PIZZA BOY



Alle ore 14 gli addetti alla reception sono esausti: le operazioni d'iscrizione al campionato a squadre sono ormai agli sgoccioli e la fame fa sentire le sue mordaci ragioni. Come provvedere?

Simon, che perde le sue giornate nei paraggi della hall, viene eletto "pizza boy" sul campo e delegato all'approvvigionamento delle seguenti vettovaglie - come gli spiega Gianni (Medugno): "Una minerale; una coca; due birre; una pizza - e fa un gesto che crede eloquente, allargando a dismisura le braccia - che ti farai tagliare a tranci".

Il "pizza boy" vola e torna sollecitamente. Reca con sé la minerale, la coca, le birre e il contenitore di cartone (20x30 cm.) che vedete nella foto.

Nella scatola c'è un-trancio-di-pizza-uno, rigorosamente ritagliato in tanti piccoli pezzi. I sette addetti alla reception e ai conteggi - sono ormai le 14 e 30 - vengono meno, definitivamente.

# ALBO D'ORO SQUADRE

# I CAMPIONI 2005

<b>1° 2° 3° Anno</b>	Accademia – Roma ( <i>R.Vandoni</i> ) Paolo Perroni, Giuliano Ricci, Gianfranco Sabbatini, Iginio Tartaglia	<b>1991</b>
<b>1° 2° 3° Anno</b>	Accademia – Roma ( <i>R.Vandoni</i> ) Livio Della Seta, Gabriella Della Seta, Eugenio Marasco, Antonio Lanciano	<b>1992</b>
<b>1° 2° 3° Anno</b>	Pisa ( <i>E.Castellani - M. Di Sacco</i> ) Rosalba Le Rose, Davide Buzzi, Paolo Ghezzi, Michele Camelo	<b>1993</b>
<b>1° 2° 3° Anno</b>	Lucca ( <i>P.Pezzini</i> ) Giovanni Lucchesi, M.Rita Lucchesi, Luca Roberti, Alfredo Bovi Campeggi	<b>1994</b>
<b>1° Anno</b>	Mantova ( <i>L.Feole</i> ) Gianfranco Grazioli, Andrea Angelini, Gianluigi Brusini, Geremia Costantino, Gianfranco Bolognesi	<b>1995</b>
<b>2° 3° Anno</b>	Pisa ( <i>M.Di Sacco</i> ) Andrea Celati, Francesco Di Stefano, Paolo Ghezzi, Lorenzo Stefani	<b>1996</b>
<b>1° Anno</b>	Pro Parma ( <i>L. Dalla Bella</i> ) Roberto Dalla Bella, Sabrina Dalla Bella, Claudio Bertolini, Giorgio Gotelli, Bruno Pelati, Luciano Scarioni	<b>1997</b>
<b>2° 3° Anno</b>	Catania ( <i>D.Attanasio</i> ) Ada Graci, Enrico Pennisi, Salvatore Condorelli, Giovanni Arcifa, Costantino Condorelli	<b>1998</b>
<b>1° Anno</b>	Napoli – Petrarca ( <i>M.Martinelli</i> ) Maria Luisa Bisceglia, Roberto Bisceglia, Giovanni De Simone, Vincenzo Cacciapuoti, Marina Longo	<b>1999</b>
<b>2° Anno</b>	Viareggio ( <i>M.Di Sacco</i> ) Iacopo Caiti, Debora Giannechini, Piergiorgio Rosa, Debora Paternesi, Carlo Muccio, Carmelo D'Agata	
<b>3° Anno</b>	Milano – Circolo Industriali ( <i>F. Di Stefano</i> ) Francesco Pellegrino, Antonio Ferraro, Riccardo Nicodemi, Marco Perelli, Angela Bellotti, Pierfranca Suter	
<b>1° Anno</b>	Ostia Blue Team ( <i>F.Fantoni - A.Benetti</i> ) Alessandra Api, Pietro Gismondi, Alessia Marzialetti, Federico Stivoli, Nicola Farina	
<b>2° Anno</b>	Roma Top Bridge ( <i>C.Petroncini</i> ) Cristiano Miozzi, Cheng Tan, Stefano Biciocchi, Daniele Marta	
<b>3° Anno</b>	Lucca ( <i>M.Di Sacco</i> ) Mirko Fambrini, Fabrizio Farnesi, PiergiorgioRosa, Debora Paternesi, Marco Santini	
<b>1° Anno</b>	Ostia Blue Team - Genova ( <i>F.Fantoni / R.Aruanno</i> ) Armando Cucchiarelli, Ivano Trentavizi, Luca Rolla, Pietro Strata	
<b>2° Anno</b>	Ostia Blue Team ( <i>F.Fantoni - M.Saglia</i> ) Alessandra Api, Pietro Gismondi, Alessia Marzialetti, Federico Stivoli	
<b>3° Anno</b>	Genova - Liguria Bridge ( <i>A.Poggio</i> ) Andrea Aula, Ermanno Pasero, Fabio Pasero, Leonardo Pedano	
<b>1° Anno</b>	Padova ( <i>G.P.Centioli</i> ) Anna Licursi, Daniela Fioretti, Francesco Burighel, Enrico Di Biase	<b>2000</b>
<b>2° Anno</b>	Circolo del Bridge – Firenze / Planet Lonato ( <i>P.Arganini - C.A.Marini / L.Feole</i> ) Giovanni Martelli, Riccardo Martelli, Mauro Bellini, Raffaello Amonti, Giancarlo D'Alberto	
<b>3° Anno</b>	Circolo del Bridge – Firenze ( <i>P.Arganini - C.A.Marini</i> ) Nicolò Fossi, Filippo Nicchi, Daniela Penkova, Florian Zanieri	<b>2001</b>
<b>1° Anno</b>	Empoli ( <i>R.Morelli</i> ) Stefano Artini, Marzio Busoni, Andrea Borghini, Marco Lazzerini, Vilmo Francioli, Rolando Nutarelli	
<b>2° Anno</b>	Savona ( <i>R.Piazza</i> ) Alessandro Paone, Iaria Mantero, Romina Lagasio, Francesco Salis	
<b>3° Anno</b>	Savona ( <i>R.Piazza - C.Rossi</i> ) Luciano Scarioni, Stefano Scarioni, Ezio De Rossi, Antonino Bertolino, Fabrizio Meus	<b>2002</b>
<b>1° Anno</b>	Reggio Emilia ( <i>E.Fornaciari</i> ) Barbara Debbi, Lorenzo Camerini, Pierluigi Iotti, Attilio Vulpetti, Iames Chierici, Stefano Chierici	
<b>2° Anno</b>	Planet Lonato ( <i>L.Feole</i> ) A.Ballarini, P.G.Rossi, M.Ganser, A.Borio	
<b>3° Anno</b>	N.Ditto Reggio Calabria ( <i>M.Polimeni</i> ) M.D'Agostino, B.Restuccia, P.Cozzupoli, G.Libri	<b>2003</b>
<b>1° Anno</b>	Pisa ( <i>M. Di Sacco</i> ) Carlo Mantegazza, Manolo Eminent, Gianmarco Vespa, Michele Cammarata	
<b>2° Anno</b>	Reggio Emilia ( <i>E.Fornaciari</i> ) Lorenzo Camerini, Pierluigi Iotti, Attilio Vulpetti, Stefano Chierici, Iames Chierici, Valerio Marchi	
<b>3° Anno</b>	Versilia/Pisa ( <i>Cima/Di Sacco</i> ) Luca Ceragioli, Alessandro Porcelli, Devid Ceccanti	<b>2004</b>
<b>1° Anno</b>	Lecce (S. Elmo) Sandro Tafuro, Gerardo De Marco, Renzo Prato, Marco Quarta	
<b>2° Anno</b>	Pisa ( <i>M. Di Sacco</i> ) Carlo Mantegazza, Stefano Francaviglia, Michele Cammarata, Gianmarco Vespa, Manolo Eminent, Johannes Mosconi	
<b>3° Anno</b>	Reggio Emilia ( <i>E.Fornaciari</i> ) Marilena Secchi, Lorenzo Camerini, Pierluigi Iotti, Iames Chierici, Stefano Chierici, Valerio Marchi	<b>2005</b>
<b>1° Anno</b>	Mugello (FI) (M. Ferrari) Luigi Amore, Armando Cimarelli, Merus Cimarelli, Marco Giovannini	
<b>2° Anno</b>	Top Bridge Roma (M. Carmignani - L. Monari) Enrico Milani, Marina Passeri, Francesca Perugini, Giacomo Sbrana	
<b>3° Anno</b>	Stanze Civiche Livorno (M. Agrillo - R. Viaggi) Anoush Aminishoun, Patrizia Bonatti, Sandra Pellicciarini, Jacopo Viotto	

1° ANNO



2° ANNO



3° ANNO



1° ANNO - signore


**FIRENZE/PARMA Migliazza**

2° ANNO - signore


**QUADRI LIVORNO Battistoni**

3° ANNO - signore


**BERGAMASCA LORETO Corioni**

**Premi**  
**SQUADRE LIBERE**

**Finale**

- 1° Medaglia d'oro  
Prodotti Fornaciari
- 2° Medaglia d'argento
- 3° Medaglia di bronzo

**1° Squadra Signore**

- Medaglia d'oro

**Consolation  
ciascun girone**

1° Vini Fornaciari

**Butler**

Ai primi 8 giocatori classificati  
Premi vari

## CAMPIONATO A SQUADRE LIBERE - PUNTI ALLIEVI

(10 P.A. = 1 Punto federale)

1° ANNO			2° ANNO			3° ANNO			FUORI QUOTA	
FINALE	CONS. A		FINALE	CONS. A		FINALE	CONS. A	CONS. B	1°	2°
1° 330	1° 210		1° 650	1° 370		1° 1000	1° 670	1° 220	1°	1000
2° 290	2° 190		2° 550	2° 320		2° 850	2° 630	2° 200	2°	700
3° 270	3° 180		3° 500	3° 280		3° 800	3° 600	3° 180	3°	500
4° 250	4° 170		4° 450	4° 240		4° 750	4° 570	4° 170		
5° 230	5° 160		5° 420	5° 210		5° 720	5° 540	5° 160		
6° 220	6° 150		6° 390	6° 180		6° 690	6° 510	6° 150		
7° 210	7° 140		7° 370	7° 150		7° 670	7° 480	7° 140		
8° 200	8° 130		8° 350	8° 120		8° 650	8° 450	8° 130		
	9° 120			9° 100			9° 420	9° 120		
	10° 110			10° 80			10° 390	10° 110		
	11° 100			11° 60			11° 360	11° 100		
	12° 90			12° 40			12° 330	12° 90		
	13° 80						13° 300	13° 80		
	14° 70						14° 270	14° 70		
	15° 60						15° 240	15° 65		
	16° 55						16° 230	16° 60		
	17° 50									
	18° 45									
	19° 40									
	20° 35									
	21° 30									

## Nuovo Festival Over 57

*Riccione - Palazzo del Turismo*

*10 - 15 Luglio 2006*

L'iscrizione è riservata ai giocatori che siano nati entro il 31 Dicembre 1949.

### Trofeo FIGB

Il Trofeo verrà assegnato alla giocatrice ed al giocatore che avranno ottenuto i migliori risultati nell'arco dell'intero Festival.

La Costa Hotels premierà, ulteriormente, tra tutti i partecipanti che abbiano prenotato presso le proprie strutture convenzionate, Lady e Mister Over 57 con un week end lungo di tre notti.

### Programma

Tutto il Campionato si giocherà esclusivamente dalle 15,00 alle 20,00 (eccetto Sabato mattina) e senza sipari.

Lunedì 10	Ore 11,00 - 14,30	Conferma Iscrizione Campionato Coppie Miste
	Ore 15,00 - 20,00	Conferma Iscrizione Campionato Individuale
		Qualificazioni Campionato Coppie Miste
		Qualificazioni Campionato Individuale
Martedì 11	Ore 15,00 - 20,00	Finali Campionato Coppie Miste
		Finali Campionato Individuale
Mercoledì 12	Ore 11,00 - 14,30	Conferma Iscrizione Campionato Coppie Libere e Signore
	Ore 15,00 - 20,00	Qualificazioni Campionato Coppie Libere e Signore
Giovedì 13	Ore 15,00 - 20,00	Finali Campionato Coppie Libere e Signore
Venerdì 14	Ore 11,00 - 14,30	Conferma Iscrizione Campionato a Squadre Libere
	Ore 15,00 - 20,00	Primo e secondo turno (formula Patton)
Sabato 15	Ore 10,00 - 12,30	Terzo turno (formula Patton)
	Ore 15,00 - 19,00	Finali Campionato a squadre
	Ore 19,00	Premiazioni
	Ore 21.30	Cena di Gala
		Proclamazione di Lady e Mister Over 57 2006

Le iscrizioni devono essere inviate tramite e-mail ([gare@federbridge.it](mailto:gare@federbridge.it)) o fax (02.70001398) al Settore Gare i nominativi dei giocatori iscritti ed allegando copia della ricevuta del bonifico effettuato.

**CONVENZIONI ALBERGHIERE: <http://www.costahotels.it/bridge/>**

## SQUADRE: FORMAZIONI

### 1° ANNO

<b>Ass.Como Bacch Conte</b>	Conte Pierpaola, Masciocchi Angelo, Bevilacqua Marcella, Scarica Antonio, Viridis Salvatore, Rimoldi Simonetta
<b>Ass.Lucca Benedetti</b>	Benedetti Sandra, Scarpetti Monica, Matteoli Simona, Gonnella Elisabetta
<b>Ass.Latina Monizio</b>	Monizio Rosaria, Uliano Margherita, Raponi Aldo, Ingafù Del Monaco Gabriele
<b>Ass.Alessandria Castagnone</b>	Castagnone Simone, Pirola Roberto, D'allio Giorgio, Scagnelli Andrea, Pozzi Fabrizio
<b>Ass.Brescia Genna</b>	Genna Francesco, Bonesi Cristina, Vianelli Simone, Rossini Francesca
<b>Ass.Roma Top Petraroli</b>	Petraroli Daniele, Petraroli Francesco, Avolio Corrado, Orlando Gennaro
<b>Ass.Quadri Livorno Turio</b>	Turio Marcella, Molfettini Patrizia, Torri Evandro, Ceccarelli Enrica
<b>Ass.Bologna Bettini</b>	Bettini Gianni, Poletti Andrea, Milano Michela, Dall'Oglio Franco, Areni Marco
<b>Ass.Hungaria Roma Cherubini</b>	Cherubini Cris, Varlotta Monica, Marzano Mirta, Piselli Luca
<b>Ass.Ferrara Chiesa</b>	Chiesa Paolo, Ciarrocchi Antonio, Campisi Giovanni, Martinelli Bruno, Cuoghi Gloria, Pivetti Paola
<b>Ass.Tennis Roma Napoleoni</b>	Napoleoni Fernando, Tonon Antonella, Borre' Emanuela, Cremonese Anna, Gallo Alessandro, D'alisera Andrea
<b>Ass.Sora Carbone</b>	Carbone Paolo, Morsili Mauro, Stasolla Roberto, Villa Anna
<b>Ass.Rastignano Biscaglia</b>	Biscaglia Carmen, Cazzara Sandro, Strada Silvana, Bortolotti Adriano, Bolelli Cenco
<b>Ass.Cesena Alpini</b>	Alpini Antonella, Bisacchi Laura, Fabbri Marcello, Mordenti Fabio, Riceputi Roberto
<b>Ass.Liguria Bridge Biale</b>	Biale Paola, Cagliari Roberto, Marasini Maurizio, Parodi Alessandra, Pozzi Anna, Travi Giuseppina
<b>Ass.Le Club S.Siro Cucchi</b>	Cucchi Alberto, Cucchi Cesarina, De Faveri Vittorio, Secci Ivo
<b>Ass.Stanze Livorno Di Sacco</b>	Di Sacco Michela, Bastiani Luciana, Toscano Anna, Forlini Anna, Rossi Paola, Carnevali Mario
<b>Ass.Stanze Livorno Marino</b>	Marino Ornella, Marino Luciana, Gniesi Stefania, Prince Dyane
<b>Ass.Forli' Treossi</b>	Treossi AnnaRita, Cavina Matteo, Calonaci Luca, Flamini Valerio, Landi Barbara
<b>Ass.Pisa Zanobini</b>	Zanobini Gianluca, Carmignani Gionata, Ciufolini Celestino, Giannetti Nicoletta, Ciampi Alessandro
<b>Ass.Reggio Emilia Porta</b>	Porta Daniele, Riva Guido, Bertolini Corrado, Taylor Hazel
<b>Ass.Viterbo Nuccio</b>	Nuccio Erika, Straffi Alen, Battisti Stefano, Bozzurra Annamaria
<b>Ass.Udine Sesta</b>	Sesta Simone, Mauro Eros, Duriatti Mauro, Nardini Ines, Bertoni Doretta
<b>Ass.Civitavecchia Amorosi</b>	Amorosi Roberto, Quaglio Alessio, Mariano Mauro, Bossoli Claudio, Serafini Chiara
<b>Ass.La Rotonda Roma Cerulli</b>	Cerulli Simonetta, Balestra Renzo, Siliquini Alessio, Simonelli Federico
<b>Ass.Pistoia Cecchini</b>	Cecchini Cinzia, Briganti Michela, Fabbri Roberto, La Rosa Alessio, Borgioli Gianna, Gaiffi Francesco
<b>Ass.Grosseto Dini</b>	Dini Lapo, Tartaglione Domenico, Franchi Marco, Rigutini Roberto
<b>Ass.Ascoli/Firenze Massi</b>	Massi Emidio, Tichiarelli Stefano, Pinsauti Silvia, Ferroni Sergio
<b>Ass.Hungaria Roma Canuti</b>	Canuti Piero, Catalani Massimiliano, Boccia Raffaella, Mantovani Valentina
<b>Ass.Liguria Bridge Bertini</b>	Bertini Gabriella, Ferreri Franca, Mattoli Mario, Mortara Rita, Bonino Pierangelo, Danese Marcella

### 2° ANNO

<b>Ass.Lucca Ranieri</b>	Ranieri Maurizio, Petrocchi Marinella, Del Faloppo Claudia, Gatta Massimiliano
<b>Ass.Latina Rinaldi</b>	Rinaldi Gianluca, Raponi Andrea, Millozza Carlo, Di Caro Fabio
<b>Ass.Le Club S.Siro Radaelli</b>	Radaelli Cristiano, Olivieri Olivia, Segre Stefano, Fabiano Marco, Rollier Sonia, Secci Ivo
<b>Ass.Brescia Dognini</b>	Dognini Lodovico, Piccioni Fabio, Gamba Nevio, Galesi Mauro, Mancini Sara, Assini Wilma
<b>Ass.Roma Eur Freda</b>	Freda Michele, D'Alicandro Roberto, Colagiaco Paola, Ruggiero Giovanni
<b>Ass.Quadri Livorno Pelleschi</b>	Pelleschi Rossella, Fazzi Leonardo, Ferretti Patrizia, Landolfi Franco
<b>Ass.Quadri LI/GR Bartolini</b>	Bartolini Maria Laura, Balestri Laura, Spadi Daniela, Daviddi Luciano
<b>Ass.Bologna Garagnani</b>	Garagnani Ivan, Azzolini Morena, Castagnoli Giuseppe, Martinelli Nicola, Borelli Luciano
<b>Ass.Bologna Salimei</b>	Salimei PierAndrea, Baroni Giulia, Pozzi Simonetta, Lambertini Laura
<b>Ass.Hungaria Roma Biricotti</b>	Biricotti Fabrizio, Kemura Adnan, scola Paola, Savini Marta
<b>Ass.Rastignano Corsini</b>	Corsini Massimo, Preda Tiziana, Lo Russo Massimiliano, Boncompagni Velio
<b>Ass.Rastignano Benvenuti</b>	Benvenuti Mariella, Grandi Giuliano, Malacarne Giovanni, Lipera Carla
<b>Ass.Firenze Gemignani</b>	Gemignani Franca, Bocci Andrea, Bertini Filippo, Boni Annamaria
<b>Ass.Firenze Marchettini</b>	Marchettini Cristiano, Schettino Giulia, Fiaschi Daniele, Menchini Marco
<b>Ass.Chaivari Ferraris</b>	Ferraris Isabella, Ceconello Giuseppina, Gallarate Simonetta, Carabella Claudia
<b>Ass.Firenze/Parma Migliazza</b>	Migliazza Alessandra, Schianchi Giovanna, Casadei Ilaria, Mazzarone Francesca
<b>Ass.Casale Barbato</b>	Barbato Stefano, Duranda Marco, Muccino Annamaria, De Grandi Giovanna, Marino Giuseppe, Bedendo Flavio
<b>Ass.Crema/Latina Cerocchi</b>	Cerocchi Elisa, Polese Michele, Mosca Luca, Zuccotti Stefano
<b>Ass.Etruria/Mugello Amore</b>	Amore Alfonso, Frosali Claudio, Chelini Patrizio, Senesi Gianfranco



## 3° ANNO

<b>Ass.Lucca/Versilia Raciti</b>	Raciti Piero, Baroncini Marco, Parenti Linda, Parenti Gabriella
<b>Ass.Treviso/Ancona Trevisol</b>	Trevisol Andrea Nicola, Regini Roberto, Rossi Giovanni, Del Pesce Paola
<b>Ass.C.Mazzolani Forli</b>	Mazzolani Mauro, Angeloni Massimo, Ruocco Giuseppe, Bova Fernanda
<b>Ass.Planet Lonato Papasergio</b>	Papasergio Maria Pia, Solodini Galdino, Visconti Lorenzo, Riviera Bruno
<b>Ass.Mugello/Firenze Agresti</b>	Agresti Riccardo, Panta Lei Adriano, Tagliaferri Silvano, Giovannini Fulvio
<b>Ass.Hungaria Roma Brugnolini</b>	Brugnolini Mario, Rampello Carola, Capaldo Federico, Rutigliano Alessandra
<b>Ass.Milano Volta Infantino</b>	Infantino M.Teresa, Bollani Gloria, Villani Luisa, Gentile Nicoletta, Guelfi Marisa, Ceriani Elsa
<b>Ass.Brescia/Sora Macerata</b>	Macerata Ennio, Cardinali Pamela, Ferrarini Mauro, Cellucci Matteo
<b>Ass.Chiavari Pardini</b>	Pardini Giovanni, Podesta' Luigi, Barbero Silvana, Termini Gabriella
<b>Ass.Grosseto Gelli</b>	Gelli Fabrizio, Bucelli Laura, Zaghetti Achille, Andren Margaretha
<b>Ass.Liguria Bridge Crespi</b>	Crespi Monica, Coscia Raffaella, Napoli Roberto, Di Fonzo Ileana
<b>Ass.Le Club S.Siro Esposito</b>	Esposito Giorgio, Zanzelli Albertina, Parrillo Stella, Mannelli Maria, Moreni Marisa
<b>Ass.Le Club S.Siro Marazzo</b>	Marazzo Antonio, D'Enza Michele, Oddera Simona, Araf Isy
<b>Ass.Brescia Ghidini</b>	Ghidini Giulio, Rondani Filippo, Taglietti Ester, Capelloni Mauro
<b>Ass.Roma Eur Matticari</b>	Matticari Antonella, Lamberti Paola, Curti Antonio, Mocchi Ettore, De Angelis Agostino, Taddia Roberto
<b>Ass.Roma Eur Di Gennaro</b>	Di Gennaro Tiziana, Cardaio Lolita, Caruso Bruna, Di Gennaro Alma, Galli Anna
<b>Ass.Quadri Livorno Carli</b>	Carli Antonella, Cepparello Sandra, Giandolfi Susanna, Morelli Mauro
<b>Ass.Quadri Livorno Allegranti</b>	Allegranti Monica, Ugolini Claudio, Di Batte Antonella, Mazza Federico
<b>Ass.Quadri Livorno Morgantini</b>	Morgantini Anna, Mollica Vincenzo, Perini Claudio, Bianchini Gianna
<b>Ass.Quadri Livorno Cantini</b>	Cantini Gabriella, Ghezzani Margherita, Bottini Paola, Sangalli Patrizia
<b>Ass.Parma Tosi</b>	Tosi Giovanna, Cravedi Rivieri Renata, Benecchi Mara, Carboni Pietro
<b>Ass.Parma Bandini</b>	Bandini Maria Grazia, Versace Lino, Bagnacani Deo, Condina Giuseppe, Ferrari Franca, Artioli Giovanna
<b>Ass.Bologna Minardi</b>	Minardi Daniele, Ferrucci Morandi Mario, Morandi Erica, Rivi Loretta
<b>Ass.Bologna Frenna</b>	Frenna Giuseppe, Massa Fausto, Donati Giuliano, Bongiovanni Rita, Mazzocco Bruno
<b>Ass.Empoli Lottini</b>	Lottini Giuliano, Callaioli Franco, Fontana Paolo, Giglioli Roberto, Giunti Mario,
<b>Ass.Hungaria Roma Baron</b>	Baron Gabriele, Marignetti Massimo, Ricciardi Simona, Condo' Claudia, Di Renzi Sandra, Collatina Simonetta
<b>Ass.Hungaria Roma Bocchini</b>	Bocchini Domenica, Strano Fulvia, La Pica Alberto, Ceracchio Vincenzo
<b>Ass.Hungaria Roma Boccale</b>	Boccale Rodolfo, Angiolella Roberta, Tonachella Amedeo, Mancinelli Federica
<b>Ass.Hungaria Roma Pesce</b>	Pesce Giovanni, Pambianchi Simona, Papi Michele, Pramotton Emanuela
<b>Ass.Lecce/Ferrara Tafuro</b>	Tafuro Sandro, Quarta Marco, Barion Vittorio, Ravagnan Giuseppe, Coppola Carmine
<b>Ass.Bridge Club Milano Brandi</b>	Brandi Gabriella, Guerrieri Marco, Visioni Mario, Vigorelli Luca
<b>Ass.Etruria/Rastignano Amore</b>	Amore Luigi, Giovannini Marco, Margaglione Francesco, Toselli Monica
<b>Ass.Sora Alonzi</b>	Alonzi Roberto, Rea Federica, Colafrancesco Anna Rita, Iacobelli Francesco
<b>Ass.Rastignano Ambrosi</b>	Ambrosi Marco, Cervellati Luca, Checco Silvio, Genghini Matteo, Grandi Annalisa
<b>Ass.Napoli Antonucci</b>	Antonucci Antonio, Piccolomini Maria, Chiacchio Francesco, Errico Paola
<b>Ass.Firenze Torelli</b>	Torelli Fabio, Castellani Castellano, Ciani Antonio, Bucelli Vasco
<b>Ass.Planet Lonato Zanotti</b>	Zanotti Massimiliano, Capelloni Roberto, Nicolai Sabrina, Cella Claudio
<b>Ass.Libertas Livorno Ballarini</b>	Ballarini Simona, Stasi Sonia, Giusti Giampiero, Bufalini Simonetta
<b>Ass.Stamura Ancona Pavone</b>	Pavone Gianvito, Camporeale Saverio, Mastromartino Sergio, Silvestrelli Oriana
<b>Ass.Viareggio Bresciani</b>	Bresciani Gianna, Terzi Ario, Bartolini Roberto, Terigi Sandra
<b>Ass.Cirkolo Alessan. Barretta</b>	Barretta Margaldina, Patron Arturo, Sommo Filippo, Laguzzi Franca
<b>Ass.Laveno/Livorno Niccoli</b>	Niccoli Daniela, Zanzelli Albertina, De Batte Susanna, Rizza Maria Grazia
<b>Ass.Napoli Peluso</b>	Peluso Luigi, Cozzolino Alessia, Della Fornace Maurizio, D'Alessandro Giorgio, Sessa Salvatore, Riccio Anna

**Simultanei Mondiali WBF**

Venerdì 2 – Sabato 3 giugno 2006

Le gare sono indipendenti.

E' possibile effettuare uno o più tornei.

I simultanei sono aperti a tutti i tesserati, allievi scuola bridge compresi.

Orario di inizio gara: 21.00 / 21.30

La richiesta di iscrizione ed invio materiale dovrà essere effettuata, da parte degli Enti interessati, presso la segreteria della FIGB, a mezzo e-mail ([gare@federbridge.it](mailto:gare@federbridge.it)) o utilizzando l'apposito modulo di iscrizione presente sul sito FIGB:[www.federbridge.it](http://www.federbridge.it) nella sezione Gare → Simultanei.

**SQUADRE: RISULTATI**
**1° INCONTRO**
**2° INCONTRO**

	bye	-Ass.Grosseto Dini	0 - 18	Ass.La Rotonda Roma Cerulli	-Ass.Brescia Genna	21 - 9
	Ass.Cesena Alpini	-Ass.Reggio Emilia Porta	17 - 13	Ass.Liguria Bridge Biale	-Ass.Alessandria Castagnone	16 - 14
	Ass.Pistoai Cecchini	-Ass.Ascoli/Firenze Massi	14 - 16	Ass.Bologna Bettini	-Ass.Roma Top Petraroli	25 - 3
	Ass.Forli' Treossi	-Ass.Liguria Bridge Biale	6 - 24	Ass.Grosseto Dini	-Ass.Stanze Livorno Di Sacco	21 - 9
	Ass.Le Club S.Siro Cucchi	-Ass.Roma Top Petraroli	9 - 21	Ass.Cesena Alpini	-Ass.Hungaria Roma Cherubini	11 - 19
<b>1°</b>	Ass.Pisa Zanobini	-Ass.Alessandria Castagnone	7 - 23	Ass.Latina Monizio	-Ass.Ascoli/Firenze Massi	19 - 11
<b>A N N O</b>	Ass.Brescia Genna	-Ass.Rastignano Biscaglia	25 - 5	Ass.Lucca Benedetti	-Ass.Viterbo Nuccio	14 - 16
	Ass.Quadri Livorno Turio	-Ass.La Rotonda Roma Cerulli	2 - 25	Ass.Como Bacch Conte	-Ass.Civitavecchia Amorosi	18 - 12
	Ass.Stanze Livorno Marino	-Ass.Stanze Livorno Di Sacco	12 - 18	Ass.Ferrara Chiesa	-Ass.Sora Carbone	14 - 16
	Ass.Civitavecchia Amorosi	-Ass.Viterbo Nuccio	14 - 16	Ass.Pistoai Cecchini	-Ass.Tennis Roma Napoleonini	9 - 21
	Ass.Tennis Roma Napoleonini	-Ass.Latina Monizio	13 - 17	Ass.Hungaria Roma Canuti	-Ass.Reggio Emilia Porta	13 - 17
	Ass.Lucca Benedetti	-Ass.Sora Carbone	16 - 14	Ass.Stanze Livorno Marino	-Ass.Le Club S.Siro Cucchi	9 - 21
	Ass.Hungaria Roma Canuti	-Ass.Hungaria Roma Cherubini	13 - 17	Ass.Udine Sesta	-Ass.Pisa Zanobini	1 - 25
	Ass.Como Bacch Conte	-Ass.Ferrara Chiesa	16 - 14	Ass.Forli' Treossi	-Ass.Rastignano Biscaglia	17 - 13
	Ass.Bologna Bettini	-Ass.Udine Sesta	22 - 8	bye	-Ass.Quadri Livorno Turio	0 - 18
		Ass.Bologna Garagnani	-Ass.Bologna Salimei	25 - 3	Ass.Bologna Garagnani	-Ass.Latina Rinaldi
	Ass.Firenze Gemignani	-Ass.Firenze/Parma Migliazza	2 - 25	Ass.Firenze/Parma Migliazza	-Ass.Hungaria Roma Biricotti	21 - 9
	Ass.Casale Barbato	-Ass.Firenze Marchettini	15 - 15	Ass.Brescia Dognini	-Ass.Rastignano Corsini	20 - 10
<b>2°</b>	Ass.Crema/Latina Cerocchi	-Ass.Brescia Dognini	8 - 22	Ass.Lucca Ranieri	-Ass.Roma Eur Freda	24 - 6
<b>A N N O</b>	Ass.Rastignano Benvenuti	-Ass.Rastignano Corsini	8 - 22	Ass.Quadri LI/GR Bartolini	-Ass.Firenze Marchettini	11 - 19
	Ass.Quadri Livorno Pelleschi	-Ass.Quadri LI/GR Bartolini	14 - 16	Ass.Casale Barbato	-Ass.Quadri Livorno Pelleschi	10 - 20
	Ass.Lucca Ranieri	-Ass.Liguria Bridge Bertini	17 - 13	Ass.Le Club S.Siro Radaelli	-Ass.Liguria Bridge Bertini	25 - 3
	Ass.Roma Eur Freda	-Ass.Le Club S.Siro Radaelli	16 - 14	Ass.Rastignano Benvenuti	-Ass.Crema/Latina Cerocchi	16 - 14
	Ass.Etruria/Mugello Amore	-Ass.Hungaria Roma Biricotti	7 - 23	Ass.Etruria/Mugello Amore	-Ass.Chiavari Ferraris	25 - 2
	Ass.Chiavari Ferraris	-Ass.Latina Rinaldi	3 - 25	Ass.Bologna Salimei	-Ass.Firenze Gemignani	8 - 22
		Ass.Milano Volta Infantino	-Ass.Lecce/Ferrara Tafuro	20 - 10	Ass.Hungaria Roma Pesce	-Ass.Lucca/Versilia Raciti
	Ass.Chiavari Pardini	-Ass.Sora Alonzi	16 - 14	Ass.Planet Lonato Zanotti	-Ass.Bologna Minardi	23 - 7
	Ass.Liguria Bridge Crespi	-Ass.Hungaria Roma Pesce	3 - 25	Ass.Le Club S.Siro Marazzo	-Ass.Viareggio Bresciani	22 - 8
	Ass.Hungaria Roma Bocchini	-Ass.Hungaria Roma Baron	6 - 24	Ass.Hungaria Roma Baron	-Ass.Quadri Livorno Morgantini	23 - 7
	Ass.Hungaria Roma Boccale	-Ass.Hungaria Roma Brugnolini	13 - 17	Ass.Planet Lonato Papasergio	-Ass.Quadri Livorno Carli	5 - 25
	Ass.Le Club S.Siro Marazzo	-Ass.Le Club S.Siro Esposito	25 - 5	Ass.Brescia/Sora Macerata	-Ass.Firenze Torelli	14 - 16
	Ass.Mugello/Firenze Agresti	-Ass.Planet Lonato Zanotti	4 - 25	Ass.Milano Volta Infantino	-Ass.Etruria/Rastignano Amore	5 - 25
	Ass.Planet Lonato Papasergio	-Ass.Quadri Livorno Cantini	24 - 6	Ass.Laveno/Livorno Niccoli	-Ass.Treviso/Ancona Trevisol	15 - 15
<b>3°</b>	Ass.Quadri Livorno Carli	-Ass.Quadri Livorno Allegranti	23 - 7	Ass.Empoli Lottini	-Ass.Roma Eur Di Gennaro	22 - 8
<b>A N N O</b>	Ass.Quadri Livorno Morgantini	-Ass.Napoli Antonucci	24 - 6	Ass.Napoli Peluso	-Ass.Hungaria Roma Brugnolini	25 - 2
	Ass.C.Mazzolani Forli	-Ass.Treviso/Ancona Trevisol	12 - 18	Ass.Chiavari Pardini	-Ass.Libertas Livorno Ballarini	16 - 14
	Ass.Roma Eur Di Gennaro	-Ass.Stamura Ancona Pavone	18 - 12	Ass.Roma Eur Matticari	-Ass.Sora Alonzi	24 - 6
	Ass.Brescia Ghidini	-Ass.Firenze Torelli	9 - 21	Ass.Hungaria Roma Boccale	-Ass.Bridge Club Milano Brandi	20 - 10
	Ass.Libertas Livorno Ballarini	-Ass.Roma Eur Matticari	15 - 15	Ass.Stamura Ancona Pavone	-Ass.Cirkolo Alessandria Barretta	11 - 19
	Ass.Grosseto Gelli	-Ass.Lucca/Versilia Raciti	3 - 25	Ass.C.Mazzolani Forli	-Ass.Parma Bandini	3 - 25
	Ass.Parma Tosi	-Ass.Brescia/Sora Macerata	7 - 23	Ass.Lecce/Ferrara Tafuro	-Ass.Brescia Ghidini	3 - 25
	Ass.Parma Bandini	-Ass.Etruria/Rastignano Amore	11 - 19	Ass.Parma Tosi	-Ass.Quadri Livorno Allegranti	11 - 19
	Ass.Cirkolo Alessandria Barretta	-Ass.Empoli Lottini	12 - 18	Ass.Quadri Livorno Cantini	-Ass.Napoli Antonucci	18 - 12
	Ass.Laveno/Livorno Niccoli	- bye	18 - 0	Ass.Hungaria Roma Bocchini	-Ass.Le Club S.Siro Esposito	20 - 10
	Ass.Viareggio Bresciani	-Ass.Bologna Frenna	25 - 5	Ass.Bologna Frenna	-Ass.Rastignano Ambrosi	17 - 13
	Ass.Bologna Minardi	-Ass.Rastignano Ambrosi	25 - 5	Ass.Mugello/Firenze Agresti	-Ass.Grosseto Gelli	25 - 3
	Ass.Bridge Club Milano Brandi	-Ass.Napoli Peluso	13 - 17	Ass.Liguria Bridge Crespi	- bye	18 - 12

**3° INCONTRO****4° INCONTRO**

	Ass.Bologna Bettini	-	Ass.La Rotonda Roma Cerulli	7 - 23	Ass.La Rotonda Roma Cerulli	-	Ass.Alessandria Castagnone	14 - 16
	Ass.Liguria Bridge Biale	-	Ass.Grosseto Dini	21 - 9	Ass.Liguria Bridge Biale	-	Ass.Bologna Bettini	20 - 10
	Ass.Alessandria Castagnone	-	Ass.Latina Monizio	25 - 0	Ass.Brescia Genna	-	Ass.Reggio Emilia Porta	5 - 25
	Ass.Hungaria Roma Cherubini	-	Ass.Brescia Genna	11 - 19	Ass.Tennis Roma Napoleoni	-	Ass.Pisa Zanobini	15 - 15
	Ass.Como Bacch Conte	-	Ass.Tennis Roma Napoleoni	11 - 19	Ass.Sora Carbone	-	Ass.Grosseto Dini	17 - 13
<b>1°</b>	Ass.Pisa Zanobini	-	Ass.Viterbo Nuccio	19 - 11	Ass.Hungaria Roma Cherubini	-	Ass.Como Bacch Conte	18 - 12
<b>A N N O</b>	Ass.Lucca Benedetti	-	Ass.Reggio Emilia Porta	7 - 23	Ass.Stanze Livorno Di Sacco	-	Ass.Cesena Alpini	17 - 13
	Ass.Le Club S.Siro Cucchi	-	Ass.Sora Carbone	10 - 20	Ass.Hungaria Roma Canuti	-	Ass.Viterbo Nuccio	8 - 22
	Ass.Cesena Alpini	-	Ass.Ferrara Chiesa	16 - 14	Ass.Ferrara Chiesa	-	Ass.Forli' Treossi	18 - 12
	Ass.Ascoli/Firenze Massi	-	Ass.Stanze Livorno Di Sacco	13 - 17	Ass.Ascoli/Firenze Massi	-	Ass.Le Club S.Siro Cucchi	21 - 9
	Ass.Hungaria Roma Canuti	-	Ass.Civitavecchia Amorosi	18 - 12	Ass.Pistoia Cecchini	-	Ass.Civitavecchia Amorosi	9 - 21
	Ass.Roma Top Petraroli	-	Ass.Forli' Treossi	12 - 18	Ass.Lucca Benedetti	-	Ass.Latina Monizio	24 - 6
	Ass.Pistoia Cecchini	-	Ass.Stanze Livorno Marino	16 - 14	Ass.Roma Top Petraroli	-	Ass.Stanze Livorno Marino	14 - 16
	Ass.Quadri Livorno Turio	-	Ass.Rastignano Biscaglia	14 - 16	Ass.Rastignano Biscaglia	-	bye	18 - 0
	Ass.Udine Sesta	-	bye	18 - 0	Ass.Quadri Livorno Turio	-	Ass.Udine Sesta	17 - 13
		Ass.Firenze/Parma Migliazza	-	Ass.Brescia Dognini	19 - 11	Ass.Firenze/Parma Migliazza	-	Ass.Latina Rinaldi
	Ass.Lucca Ranieri	-	Ass.Bologna Garagnani	18 - 12	Ass.Lucca Ranieri	-	Ass.Hungaria Roma Biricotti	25 - 5
<b>2°</b>	Ass.Latina Rinaldi	-	Ass.Le Club S.Siro Radaelli	25 - 4	Ass.Brescia Dognini	-	Ass.Firenze Marchettini	6 - 24
<b>A N N O</b>	Ass.Firenze Marchettini	-	Ass.Quadri Livorno Pelleschi	18 - 12	Ass.Bologna Garagnani	-	Ass.Firenze Gemignani	4 - 25
	Ass.Etruria/Mugello Amore	-	Ass.Rastignano Corsini	16 - 14	Ass.Etruria/Mugello Amore	-	Ass.Quadri Livorno Pelleschi	25 - 5
	Ass.Hungaria Roma Biricotti	-	Ass.Quadri LI/GR Bartolini	25 - 1	Ass.Rastignano Corsini	-	Ass.Le Club S.Siro Radaelli	22 - 8
	Ass.Casale Barbato	-	Ass.Rastignano Benvenuti	16 - 14	Ass.Casale Barbato	-	Ass.Roma Eur Freda	10 - 20
	Ass.Firenze Gemignani	-	Ass.Crema/Latina Cerocchi	25 - 2	Ass.Rastignano Benvenuti	-	Ass.Bologna Salimei	18 - 12
	Ass.Roma Eur Freda	-	Ass.Liguria Bridge Bertini	17 - 13	Ass.Liguria Bridge Bertini	-	Ass.Quadri LI/GR Bartolini	16 - 14
	Ass.Bologna Salimei	-	Ass.Chiavari Ferraris	22 - 8	Ass.Crema/Latina Cerocchi	-	Ass.Chiavari Ferraris	25 - 0
		Ass.Planet Lonato Zanotti	-	Ass.Quadri Livorno Carli	19 - 11	Ass.Planet Lonato Zanotti	-	Ass.Le Club S.Siro Marazzo
	Ass.Hungaria Roma Baron	-	Ass.Le Club S.Siro Marazzo	11 - 19	Ass.Etruria/Rastignano Amore	-	Ass.Quadri Livorno Carli	16 - 14
	Ass.Hungaria Roma Pesce	-	Ass.Etruria/Rastignano Amore	13 - 17	Ass.Hungaria Roma Baron	-	Ass.Hungaria Roma Pesce	21 - 9
	Ass.Napoli Peluso	-	Ass.Empoli Lottini	14 - 16	Ass.Empoli Lottini	-	Ass.Brescia Ghidini	17 - 13
	Ass.Roma Eur Matticari	-	Ass.Brescia/Sora Macerata	15 - 15	Ass.Napoli Peluso	-	Ass.Treviso/Ancona Trevisol	9 - 21
	Ass.Firenze Torelli	-	Ass.Parma Bandini	15 - 15	Ass.Roma Eur Matticari	-	Ass.Quadri Livorno Morgantini	9 - 21
	Ass.Lucca/Versilia Raciti	-	Ass.Brescia Ghidini	10 - 20	Ass.Mugello/Firenze Agresti	-	Ass.Firenze Torelli	6 - 24
	Ass.Laveno/Livorno Niccoli	-	Ass.Hungaria Roma Boccale	13 - 17	Ass.Brescia/Sora Macerata	-	Ass.Parma Bandini	20 - 10
<b>3°</b>	Ass.Treviso/Ancona Trevisol	-	Ass.Viareggio Bresciani	21 - 9	Ass.Hungaria Roma Boccale	-	Ass.Bologna Minardi	11 - 19
<b>A N N O</b>	Ass.Bologna Minardi	-	Ass.Chiavari Pardini	16 - 14	Ass.Hungaria Roma Bocchini	-	Ass.Liguria Bridge Crespi	24 - 6
	Ass.Cirkolo Alessandria Barretta	-	Ass.Quadri Livorno Morgantini	7 - 23	Ass.Laveno/Livorno Niccoli	-	Ass.Lucca/Versilia Raciti	5 - 25
	Ass.Mugello/Firenze Agresti	-	Ass.Libertas Livorno Ballarini	24 - 6	Ass.Milano Volta Infantino	-	Ass.Chiavari Pardini	5 - 25
	Ass.Planet Lonato Papasergio	-	Ass.Hungaria Roma Bocchini	9 - 21	Ass.Quadri Livorno Allegranti	-	Ass.Viareggio Bresciani	22 - 8
	Ass.Roma Eur Di Gennaro	-	Ass.Quadri Livorno Allegranti	12 - 18	Ass.Rastignano Ambrosi	-	Ass.Parma Tosi	17 - 13
	Ass.Milano Volta Infantino	-	Ass.Quadri Livorno Cantini	21 - 9	Ass.Sora Alonzi	-	Ass.Roma Eur Di Gennaro	16 - 14
	Ass.Bridge Club Milano Brandi	-	Ass.Stamura Ancona Pavone	15 - 15	Ass.Stamura Ancona Pavone	-	Ass.Planet Lonato Papasergio	10 - 20
	Ass.Bologna Frenna	-	Ass.Liguria Bridge Crespi	2 - 25	Ass.Bridge Club Milano Brandi	-	Ass.Cirkolo Alessandria Barretta	25 - 3
	Ass.Sora Alonzi	-	Ass.Hungaria Roma Brugnolini	20 - 10	Ass.Libertas Livorno Ballarini	-	Ass.C.Mazzolani Forli	16 - 14
	Ass.Parma Tosi	-	Ass.Napoli Antonucci	22 - 8	Ass.Quadri Livorno Cantini	-	Ass.Hungaria Roma Brugnolini	24 - 6
Ass.Rastignano Ambrosi	-	Ass.Le Club S.Siro Esposito	23 - 7	Ass.Napoli Antonucci	-	Ass.Lecce/Ferrara Tafuro	17 - 13	
Ass.C.Mazzolani Forli	-	Ass.Lecce/Ferrara Tafuro	19 - 11	Ass.Bologna Frenna	-	Ass.Grosseto Gelli	16 - 14	
Ass.Grosseto Gelli	-	bye	18 - 0	Ass.Le Club S.Siro Esposito	-	bye	18 - 0	



**SQUADRE: CLASSIFICHE**
**1° ANNO**

1°	Ass.La Rotonda Roma Cerulli	83
2°	Ass.Liguria Bridge Biale	81
3°	Ass.Alessandria Castagnone	78
4°	Ass.Reggio Emilia Porta	78
5°	Ass.Tennis Roma Napoleoni	68
6°	Ass.Sora Carbone	67
7°	Ass.Pisa Zanobini	66
8°	Ass.Hungaria Roma Cherubini	65
9°	Ass.Viterbo Nuccio	65
10°	Ass.Bologna Bettini	64
11°	Ass.Lucca Benedetti	61
12°	Ass.Stanze Livorno Di Sacco	61
13°	Ass.Grosseto Dini	61
14°	Ass.Ascoli/Firenze Massi	61
15°	Ass.Ferrara Chiesa	60
16°	Ass.Civitavecchia Amorosi	59
17°	Ass.Brescia Genna	58
18°	Ass.Como Bacch Conte	57
19°	Ass.Cesena Alpini	57
20°	Ass.Forli' Treossi	53
21°	Ass.Rastignano Biscaglia	52
22°	Ass.Hungaria Roma Canuti	52
23°	Ass.Quadri Livorno Turio	51
24°	Ass.Stanze Livorno Marino	51
25°	Ass.Roma Top Petraroli	50
26°	Ass.Le Club S.Siro Cucchi	49
27°	Ass.Pistoia Cecchini	48
28°	Ass.Latina Monizio	42
29°	Ass.Udine Sesta	40

**2° ANNO**

1°	Ass.Lucca Ranieri	84
2°	Ass.Firenze/Parma Migliazza	81
3°	Ass.Latina Rinaldi	78
4°	Ass.Firenze Marchettini	76
5°	Ass.Firenze Gemignani	74
6°	Ass.Etruria/Mugello Amore	73
7°	Ass.Rastignano Corsini	68
8°	Ass.Hungaria Roma Biricotti	62
9°	Ass.Brescia Dognini	59
10°	Ass.Roma Eur Freda	59
11°	Ass.Bologna Garagnani	56
12°	Ass.Rastignano Benvenuti	56
13°	Ass.Le Club S.Siro Radaelli	51
14°	Ass.Quadri Livorno Pelleschi	51
15°	Ass.Casale Barbato	51
16°	Ass.Crema/Latina Cerocchi	49
17°	Ass.Liguria Bridge Bertini	45
18°	Ass.Bologna Salimei	45
19°	Ass.Quadri LI/GR Bartolini	42
20°	Ass.Chiavari Ferraris	13

**3° ANNO**

1°	Ass.Planet Lonato Zanotti	85
2°	Ass.Hungaria Roma Baron	79
3°	Ass.Le Club S.Siro Marazzo	78
4°	Ass.Etruria/Rastignano Amore	77
5°	Ass.Firenze Torelli	76
6°	Ass.Treviso/Ancona Trevisol	75
7°	Ass.Quadri Livorno Morgantini	75
8°	Ass.Quadri Livorno Carli	73
9°	Ass.Empoli Lottini	73
10°	Ass.Brescia/Sora Macerata	72
11°	Ass.Lucca/Versilia Raciti	71
12°	Ass.Chiavari Pardini	71
13°	Ass.Hungaria Roma Bocchini	71
14°	Ass.Brescia Ghidini	67
15°	Ass.Bologna Minardi	67
16°	Ass.Quadri Livorno Allegranti	66
17°	Ass.Hungaria Roma Pesce	66
18°	Ass.Napoli Peluso	65
19°	Ass.Roma Eur Matticari	63
20°	Ass.Bridge Club Milano Brandi	63
21°	Ass.Parma Bandini	61
22°	Ass.Hungaria Roma Boccale	61
23°	Ass.Mugello/Firenze Agresti	59
24°	Ass.Planet Lonato Papasergio	58
25°	Ass.Rastignano Ambrosi	58
26°	Ass.Quadri Livorno Cantini	57
27°	Ass.Sora Alonzi	56
28°	Ass.Parma Tosi	53
29°	Ass.Liguria Bridge Crespi	52
30°	Ass.Roma Eur Di Gennaro	52
31°	Ass.Milano Volta Infantino	51
32°	Ass.Libertas Livorno Ballarini	51
33°	Ass.Laveno/Livorno Niccoli	51
34°	Ass.Viareggio Bresciani	50
35°	Ass.C.Mazzolani Forli	48
36°	Ass.Stamura Ancona Pavone	48
37°	Ass.Napoli Antonucci	43
38°	Ass.Cirkolo Alessandria Barretta	41
39°	Ass.Le Club S.Siro Esposito	40
40°	Ass.Bologna Frenna	40
41°	Ass.Grosseto Gelli	38
42°	Ass.Lecce/Ferrara Tafuro	37
43°	Ass.Hungaria Roma Brugnolini	35

Risultati, classifiche, bollettini e foto delle premiazioni su

[www.federbridge.it](http://www.federbridge.it)

**Federazione Italiana Gioco Bridge**


## COME TUTTI GLI ANNI...

M.S.

Come tutti gli anni, nella fretta e con l'intenzione di strafare, abbiamo commesso il solito errore.

Vi abbiamo proposto un quiz "incompleto".

Il primo quiz di gioco è privo di alcune informazioni essenziali per poter formulare un piano di gioco corretto.

Parliamo subito del quiz di dichiarazione così, poi, potremo dedicarci agli altri.

	♠ R D F 10 9 8 ♥ 3 ♦ A ♣ A R F 6 5	
♠ 3 ♥ A D 8 7 5 ♦ 8 7 5 4 ♣ 10 9 7	<div style="border: 1px solid black; padding: 5px; display: inline-block;">                     N O S E                 </div>	♠ 5 4 ♥ R F 10 9 6 4 2 ♦ D 9 2 ♣ 2
	♠ A 7 6 2 ♥ — ♦ R F 10 6 3 ♣ D 8 4 3	

OVEST	NORD	EST	SUD
			TU
	1 ♠	3 ♥	4 ♥
5 ♥	6 ♠	7 ♥	???

Noi abbiamo immaginato una mano simile a questa.

Il presupposto è che la dichiarazione di 3 cuori di Est sia un barrage (ma lo si comprende anche dalle vostre carte e dalla dichiarazione).

La dichiarazione di 4 cuori di Sud (TU) sottintende un buon fit a picche, la volontà di giocare almeno la manche e pochissime cuori; diciamo una o zero.

Ovest collabora a sbarrare con la dichiarazione di 5 cuori.

Il vostro compagno ha a disposizione varie dichiarazioni quali: passo, che previo accordo può assumere diversi significati e a cui noi, per il momento, daremo un significato semplice: mano minima e nulla da dire - contro: valori a cuori e/o volontà di punire, ritenendo il contratto di 5 picche

una peggiore scommessa - 5 picche: penso di poter realizzare 11 prese.

Il nostro compagno, in Nord, ha dichiarato 6 picche ed Est ha proseguito con il barrage a 7 cuori.

Ci sembra che, se il vostro compagno ha dichiarato 6 picche senza possedere l'Asso d'atout e senza sapere se voi avete una o zero picche, dovrebbe avere una mano molto bella, monocoloro o bicolore.

Se ha una bicolore avete il complemento nel suo eventuale secondo colore, possedete il famoso Asso d'atout e non perdetevi cuori sull'attacco.

Fate uno sforzicino e dichiaratene sette.

	♠ 6 2 ♥ 7 5 ♦ 6 4 3 2 ♣ A R D 6 5	
♠ R F 9 ♥ F 4 3 2 ♦ F 10 9 8 7 ♣ 3	<div style="border: 1px solid black; padding: 5px; display: inline-block;">                     N O S E                 </div>	♠ 10 8 7 5 ♥ D 10 8 6 ♦ A 5 ♣ F 4 2
	♠ A D 4 3 ♥ A R 9 ♦ R D ♣ 10 9 8 7	

Questa è la mano incriminata.

Non vi abbiamo detto che, dopo l'attacco di Fante di quadri, Ovest prende di Asso e rigioca quadri.

Voi prendete e contate nove prese - 1 picche, 2 cuori, 1 quadri e 5 fiori.

Battete due giri di fiori e vi accorgete che sono 3/1 con il Fante terzo in Ovest.

Ora, come vedete, le fiori sono bloccate.

Se battete il terzo giro il Fante cade ma voi rimanete con il 10 (o il 7, che è la stessa cosa) in mano e, al morto il 6 ed il 5. Quindi incassereste solo 4 fiori.

Quale è la soluzione?

Dopo il secondo giro di fiori, giocate quadri dal morto e scartate una delle due fiori che avete ancora in mano.

L'avversario potrà incassare complessivamente 4 delle sue 5 quadri.

Sui tre giri di quadri, sui quali non rispondiamo in mano, scarceremo, dunque, una fiori ed altre due carte a piacere, scegliendole tra le 2 cartine di picche e la cuori, ed ora le fiori non saranno più bloccate.

L'ultimo quiz di gioco è una mano abbastanza semplice per un giocatore esperto ed ha una difficoltà imprevedibile per un allievo.

La mancanza di esperienza, spesso, ci fa faticare nell'opera di ricostruire le mani avversarie e di immaginare le situazioni sfavorevoli o vantaggiose.

Questo è un caso classico.

Giocate 6 cuori con l'attacco di Dama di quadri di Ovest che, nel corso della dichiarazione, è intervenuto dichiarando 1 picche sulla vostra apertura di 1 cuori.

Immaginiamo una mano come questa.

	♠ 6 4 2 ♥ R D 8 6 4 3 ♦ A R ♣ A 6	
♠ R F 10 8 7 ♥ 5 ♦ D F 10 8 ♣ D F 9		♠ 5 3 ♥ — ♦ 7 5 4 3 2 ♣ 10 8 7 4 3 2
	♠ A D 9 ♥ A F 10 9 7 2 ♦ 9 6 ♣ R 5	

Vi abbiamo proposto il quiz con l'interferenza di un picche solo per fornirvi un'informazione che può farvi prevedere che il Re di picche, molto probabilmente, sia fuori impasse e che, quindi, la linea di gioco corretta non è quella di affidarsi all'impasse al Re di picche.

In realtà è uno specchietto per le allodole.

Non nel senso che abbiamo cercato di sviarvi, anzi, ma nel senso che la mano è realizzabile 100 volte su 100, comunque siano collocati i pezzi di picche che ci mancano (Re, Fante e dieci).

Prendiamo l'attacco (se ci tagliano il Re di quadri ci mettiamo a piangere ed accusiamo un mallore).

Battiamo un giro di atout.

Ora giochiamo Re ed Asso di fiori ed anche l'altro onore di quadri, in modo da rimanere al morto, arrivando a questa situazione finale.

Ora giochiamo picche ed osserviamo la carta di Est in modo che, dalla mano, giocheremo una carta che sia sufficiente a superare di misura la carta che giocherà Est.

Su una cartina giocheremo il 9, sul Fante o sul 10 giocheremo la Dama e sull'eventuale Re, l'Asso.

Se la nostra carta verrà catturata da Ovest, egli si troverà comunque senza difesa.

Giocando picche si tufferà nella nostra forchetta e giocando quadri o fiori, in taglio e scarto, ci consentirà di scartare la picche perdente, indifferentemente dalla mano o dal morto, tagliando dall'altra parte.

Gli increduli fanno tutti gli esperimenti possibili, coloro che mi credono sulla parola ne fanno tesoro.

Agli altri, quelli che l'hanno risolta da soli, complimenti.

Non era facilissima.

♠	6 4 2
♥	D 8 6 4 3
♦	—
♣	—



♠	A D 9
♥	A F 10 9 7
♦	—
♣	—



L'Albergo Villa Spotti (a 100 metri dal Palazzo del Congressi) è lieto di annunciare di aver terminato i lavori di ristrutturazione ed attende gli amici bridgisti per i prossimi appuntamenti.

Via Milano, 53

43039 - Salsomaggiore Terme (PR)  
 Tel.: 0524-57 83 90 - Fax: 0524-57 83 90  
 cell.329-4952600

[www.salsomaggioreterme.com/hotel/villaspotti/](http://www.salsomaggioreterme.com/hotel/villaspotti/)

# I NUOVI QUIZ



♠ 7 6  
 ♥ A  
 ♦ 10 7 5 2  
 ♣ D F 10 9 6 2

OVEST	NORD	EST	SUD
<i>TU</i>			
passo	1 ♦	passo	1 ♥
passo	2 ♦	passo	2 ♠
passo	3 ♦	passo	4 ♦
passo	4 ♥	passo	4SA
passo	5 ♥	passo	6 ♦
passo	6 ♥	fine	

Siete seduti in Ovest e dovete attaccare.  
Gli avversari vi hanno aiutato, non sbagliate.



♠ D F 9  
 ♥ A F 10 8 5  
 ♦ A 10 2  
 ♣ 5 4



Siete seduti in Sud e giocate 3SA, che sembra un buon contratto.  
Ovest Attacca di Fante di fiori ed Est risponde con il 2.  
La mano non è difficile ma attenzione alle scelte!

♠ A 10 8 4  
 ♥ D 3  
 ♦ R D F 4  
 ♣ R D 8



♠ F 7 4  
 ♥ A 3  
 ♦ A D 7 3  
 ♣ A F 8 2



Ancora una volta, seduti in Sud, siete al timone del contratto di 6 picche.  
Ovest attacca di Dama di cuori.  
Il contratto sembra ancora più semplice del 3SA di prima.  
Se la Dama di picche è seconda ne faremo sette.  
Mmmhhhhh... sì

♠ A R 9 6 3  
 ♥ R 5  
 ♦ R 9 6  
 ♣ R D 4