



ALLIEVI SCUOLA BRIDGE / 3^a - 4^a CATEGORIA / NC COPPIE E SQUADRE D'AUTUNNO

BOLLETTINO n. 3

Patrizia Azzoni, direttore
Francesca Canali, responsabile, redazione, layout
Federico Tosi, stampa

Domenica 5 Novembre 2017



« Non accontentatevi di fare le prese che vi spettano.
Cercate di farne anche qualcuna di quelle
che spettano all'avversario. » (Eddie Kantar)

SOMMARIO INTERATTIVO SU INTERNET

Dove Giocare? p. 2

Diario del Campionato p. 3

Vi racconto le mani... (1) p. 4

Bridge Story p. 6

Vi racconto le mani... (2) p. 8

Stop p. 10

Soluzioni dei Quiz p. 11

Punti e Premi p. 12

Classifiche p. 13

PROGRAMMA DOMENICA 5 NOVEMBRE

10.00 - 13.30: Finali

10.00: 1° Incontro Consolazione

11.20: 2° Incontro Consolazione

12.40: 3° Incontro Consolazione

13.30 circa: **Premiazione
di tutte le gare**



A seguire:

Festeggiamenti 80° FIGB

Un rinfresco a base
di specialità salsesi
sarà offerto
a tutti i presenti



Per info su dove andare v. pagina 2

FESTA PER TUTTI



**Messaggio di Arrivederci di Patrizia Azzoni,
Consigliere Tecnico Federale, Responsabile Settore Insegnamento**

Anche questa avventura si sta per concludere e, al termine degli incontri, ci ritroveremo nella Sala Guido Ferraro per la cerimonia di Premiazione.

Subito dopo, ci sposteremo nel Salone Moresco, dove festeggeremo l'80° anniversario della fondazione della nostra Federazione gustando specialità locali e brindando ad altrettanti anni di successi!

Complimenti a tutti Voi per come avete affrontato questa "tre giorni di Bridge". Congratulazioni ai giocatori che hanno conquistato il titolo italiano e ai vincitori del Trofeo di categoria.

Siamo soddisfatti dell'incremento di partecipazione dei Campionati di Novembre rispetto alle passate edizioni e siamo contenti che il cambiamento di formula sia stato apprezzato.

Un enorme ringraziamento è dovuto ai Vostri insegnanti, che Vi stanno accompagnando alla scoperta del Bridge, "coltivando" la vostra tecnica. Se vi sembra ancora acerba, vedrete che sboccherà in Primavera, quando i Campionati italiani di Maggio daranno a tutti una nuova occasione.



**ATTENZIONE: Ricordatevi di portare con voi il vostro badge:
i numeri in basso a sinistra dovranno essere inseriti nella BridgeMate**

Lo staff che ha lavorato all'organizzazione di questo Campionato ha cercato di fare del proprio meglio per garantire il divertimento di tutti i partecipanti.

Il più grande ringraziamento, naturalmente, è per Gianni Bertotto, segretario del Settore Insegnamento e da tanti anni un'istituzione per la Federazione. Gianni è stato affiancato nell'organizzazione dall'efficienza di Francesco Natale, che ha svolto anche il ruolo di arbitro.

Antonio Riccardi non è mancato all'appuntamento con il Campionato Allievi, onorando questa manifestazione con la sua presenza di capo Arbitro internazionale e coordinando lo staff arbitrale composto da Silvia Benvenuti, Angela Creti, Giulio Crevato Selvaggi, Francesco De Manes, Giusy Di Dio, Angiolisa Frati, Nicoletta Gentile, Susetta Giacomelli, Gianluca Stilli e Stefano Zoffoli.

Grazie al settore informatico: il reparto conteggi, con Gianluca Barrese, Marco Mazzurega e Francesco Simone, e a Matteo Baldi, che ha programmato il software per la registrazione dei partecipanti ai Campionati e gestito dal punto di vista tecnico le iscrizioni, insieme alla responsabile del Settore Anagrafico Rossella Ugolini.

Simona Mariani e Cristina Pineda hanno gestito l'accoglienza al Palazzo dei Congressi, provvedendo anche a dare supporto a tutti i partecipanti.

Lo staff di duplicazione, coordinato da Monica Gorreri, ha dimostrato ancora una volta di essere una macchina perfetta, provvedendo a duplicare e portare ai tavoli migliaia di smazzate, rialloggiando anche i tavoli a tempo record quando necessario.

Grazie ad Enrico Guglielmi, che da remoto ha aiutato la redazione del bollettino, dando un importante contributo a queste pagine insieme a Francesca Canali.

Come anticipato, il prossimo appuntamento con i Campionati della Scuola Bridge e il Trofeo di terza, quarta categoria ed NC sarà dal 18 al 20 Maggio.

Arrivederci alla cerimonia di Premiazione!

Buon viaggio di ritorno a tutti Voi.

Patrizia Azzoni

Consigliere FIGB

Responsabile Settore Insegnamento



Courtesy of ACBL



SALE DELLE GARE DI OGGI

Allievi 1° anno

Finale: Mainardi
Consolation: 1° piano

Allievi 2° anno

Finale: Mainardi
Consolation: 1° piano

Allievi Pre-Agonisti

Finale: Cariatidi
Consolation: Esposizioni

Trofeo 3^a/4^a/NC

Finale: Cariatidi
Consolation: Esposizioni



DIARIO DEL CAMPIONATO

di **FRANCESCA CANALI**

BUON COMPLEANNO!



Se li incontrate nelle sale del Palazzo dei Congressi, non dimenticate di fare loro gli auguri:

Paolo Dall'Olio e Carlo Longoni festeggiano oggi il loro Compleanno!

Gli amici di Paolo, che gli hanno scattato la foto qui a fianco, tengono a dirgli:



“Paolo, questo è il tavolo in cui rendi meglio! Ti vogliamo bene, Auguri!!!”



UNA BELLA SORPRESA

Molti dei partecipanti al Campionato di venerdì non avevano mai giocato prima una gara a coppie con punteggio IMP.

Così, dopo la sessione pomeridiana, Mario Bruognolini ha fatto irruzione in Sala Conti dicendo:

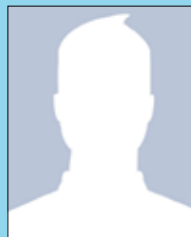
“io azzecco sempre le percentuali relative al mio rendimento: sbaglio al massimo di tre punti! La vostra classifica deve essere sbagliata: pensavo di essere andato proprio bene, invece ho il 44%!”

Lo staff lo ha subito rassicurato: si tratta di IMP, non di punti percentuale e +44 è un bel risultato!

AL TAVOLO CON JASON

Antonio Lombardi, che sta giocando il Trofeo di categoria, fra i suoi amici di Facebook ha il Campione inglese Jason Hackett. Una settimana fa, Jason ha visto una foto del piccolo Lombardi con la sciarpa del Napoli e gli ha scherzosamente scritto che sono rivali: Hackett è, infatti, un patito del Manchester City e aveva già un biglietto per la partita di Champions' League di mercoledì scorso al San Paolo.

Alla notizia, Antonio, 13 anni, è corso dai suoi genitori in estasi: nella sua città stava arrivando un Campione internazionale di Bridge! La famiglia Lombardi (quattro simpaticissimi bridgisti che potete incontrare qui a Salso) è stata guida di Jason nel capoluogo campano, andandolo anche ad acco-



DÀI UN VOLTO AL TUO BADGE!

Vuoi rendere unico il tuo badge?
Carica la tua fotografia nel sito internet della Federazione:

www.federbridge.it

Ecco come trasformare il tuo badge in quattro step:

1. Collegati a www.federbridge.it
2. Clicca su “accedi alla tua area riservata”
3. Nel secondo riquadro giallo, “Area riservata”, inserisci il tuo codice FIGB e la tua password. Se non conosci la tua password, puoi richiederla: inserisci il codice e compariranno le opzioni per recuperare la password.
4. Dopo aver inserito codice e password, riuscirai ad accedere alla tua “area riservata”.
Clicca su:
“vuoi modificare la foto?”
e inserisci l'immagine.



gliere all'aeroporto, mentre Hackett contemplava affascinato i parcheggi in seconda e terza fila. La serata è terminata con un'immane pizza.

Per ringraziare la famiglia (e di ottimo umore per l'esito del match di calcio!), Jason ha invitato Matteo, 15 anni, fratello maggiore di Antonio, a giocare un torneo di Bridge insieme. Risultato: terzo gradino del podio... e Mertens e Insigne sostituiti da Hackett nel cuore dei piccoli Lombardi.

VI RACCONTO... LE MANI CHE AVETE GIOCATO

di ENRICO GUGLIELMI



PRIMA SESSIONE QUALIFICAZIONE

Board 1. Dichiarante Nord. Tutti in prima.

♠ Q 3		♠ 10
♥ 10 4		♥ Q 9 7 6 3 2
♦ A J 7 5		♦ 6 4
♣ A Q 8 3 2		♣ J 10 9 5
♠ A 7 6 5 2		
♥ A K J		
♦ Q 10 8 3		
♣ K		
♠ K J 9 8 4		
♥ 8 5		
♦ K 9 2		
♣ 7 6 4		

Dopo la normale apertura di 1♣ di Nord e la risposta di 1♠ di Sud, è il turno di Ovest di entrare in azione: avendo la 4-3 nei semi non dichiarati possiamo contrare (ricordatevi, se sarete voi a stendere il morto, di rimproverare il compagno con un sorriso: "Ma come, non avevi capito che era punitivo?"). Est dichiarerà le cuori a un qualche livello e se le giocherà: non è facile a dire il vero avventurarsi oltre il livello 2 con una mano così debole ancorché sbilanciata, ma quante ne farà, secondo voi? Supponiamo una difesa normale in cui Sud attacca fiori per l'Asso del compagno che rinvia la ♠Q: ora la linea a tagli incrociati si impone e produce risultati inaspettati. Dunque facciamo scorrere sette tagli neri senza che la difesa possa farci nulla (che sommati all'♠A fanno 8 prese in saccoccia), e poi cediamo cortesemente il gioco all'avversario a quadri: se guardate le atout restanti vedete che Est ha ancora Q-9 e che il 10 si trova inforchettato in Nord. È vero che non abbiamo atout al morto per muovere verso la forchetta, ma ugualmente il sorpasso si realizzerà non appena l'avversario giocherà una carta che potremo tagliare. Vi consiglio di studiare questa situazione con attenzione a carte scoperte per rendervi conto di questo finale che si chiama 'colpo di atout'.

Ma c'era modo per la difesa di impedire il raggiungi-

mento delle 10 prese? Certo che sì, e la chiave sta nel ritorno di Nord alla seconda carta, in presa con l'♣A. L'esame del morto, con il suo singolo in bella vista vicino alla terza di atout, suggerisce con forza che la linea di gioco prevederà l'allungamento delle atout, e contro questa manovra si impone il ritorno in atout: se il dichiarante vuole separare le atout, la mossa giusta è sempre quella di costringerlo ad accoppiarle battendogliele.

Board 2. Dichiarante Est. Nord/Sud in zona.

♠ A K J 10 8 4		♠ Q 3
♥ Q 6 5 3		♥ K J
♦ K 7		♦ A Q J 10 8 4
♣ 7		♣ K J 8
♠ 9 6 2		
♥ 9 7 4 2		
♦ 5		
♣ Q 10 4 3 2		
♠ 7 5		
♥ A 10 8		
♦ 9 6 3 2		
♣ A 9 6 5		

Dopo l'apertura di 1♦ di Est seguono due passi e ora Nord è troppo forte per dire 1♠ (ricordatevi che nella posizione di quarto di mano tutte le dichiarazioni "scalano" di 3-4 punti verso il basso, in quanto tengono conto dell'aumentata probabilità di trovare forza al compagno: ad esempio 1SA si dice con 11-14 punti). Pertanto Nord dichiara contro ripromettendosi di dichiarare poi la sua bella sesta. Est può mostrare la sua mano molto forte con il surcontro, nel tentativo di risvegliare il cadavere che ha di fronte, ma senza successo; qualsiasi cosa dica Sud Nord dirà le picche, se le giocherà e conoscendo l'ubicazione dei punti avversari ne farà una catasta. Se Est non si rassegna e insiste con la sua sesta rischia il massacro (provate a immaginare quante prese può fare la difesa prima che il giocatore prenda ad esempio con attacco picche e ritorno fiori...)

Board 3. Dichiarante Sud. Est/Ovest in zona.

♠ 8 7 2 ♥ K Q 6 5 2 ♦ K Q 7 ♣ 3 2		♠ A J 10 9 ♥ A 9 4 ♦ A ♣ A Q 10 5 4	♠ K 6 ♥ J 10 8 ♦ 9 4 3 2 ♣ J 8 7 6
--	--	--	---

Una mano facile, in cui E/O giocano 4♠ e ne fanno facilmente 5 affrancando la fiori e cedendo una cuori e il K di atout fuori impasse. È importante, per raggiungere il traguardo, che Est mostri adeguatamente la sua forza dichiarando 2♠ e non 1 sulla risposta di 1♦ del compagno; invece dopo il probabile intervento di Nord a 1♥ si deve contrare (per mostrare la mano forte) e dichiarare successivamente le picche, che in realtà vengono anticipate a questo punto dal compagno e in questo caso la mano viene giocata da Ovest senza alcuna differenza.

Board 4. Dichiarante Ovest. Tutti in zona.

♠ 9 5 ♥ A 10 9 ♦ A 7 3 2 ♣ 9 7 4 3		♠ A K Q 4 3 ♥ Q 7 6 5 ♦ J 10 6 4 ♣ —	♠ 10 8 7 2 ♥ 4 ♦ K Q 5 ♣ A K J 8 2
---	--	---	---

Si fanno 10 prese a cuori con pochissimi punti; il problema è ovviamente dichiararle, perché dopo l'apertura di 1♠ in Nord gli avversari dichiareranno probabilmente 2♣ (l'intervento quinto non è molto classico ma la bellezza del seme, il punteggio concentrato e il singolo suggeriscono la deroga) - 3♣ e ora diventa leggermente difficile introdurre le cuori a livello 3 sia per Nord, che ha poco, sia per Sud, che con 4 atout può sperare di battere il contratto avversario. Contratto che risulta invece blindato: si perderanno solo due prese in ciascun seme nero. Se Sud decide di battagliare a 3♥ molto probabilmente il compagno lo porterà a 4, e il mantenimento non presenta difficoltà (faremo 2 atout di battuta cedendo l'Asso, tre tagli con le atout residue e 5♠).

Board 5. Dichiarante Nord. Nord/Sud in zona.

♠ A Q 6 2 ♥ A Q 10 7 2 ♦ 8 ♣ J 10 4		♠ K 10 9 8 7 3 ♥ 3 ♦ K 9 2 ♣ A 8 7	♠ J 5 4 ♥ K J 8 4 ♦ A 10 5 ♣ K 6 2
--	--	---	---

L'apertura di Nord non dovrebbe scoraggiare gli orizzonti dal catapultarsi rapidamente alla manche a picche. Giocando con attenzione se ne fanno 5; Sud attacca quadri, Nord prende e torna nel seme per il K e lo scarto di una fiori. Ora Est taglia la quadri e gioca fiori per l'Asso e ancora fiori (o meglio ancora un giro in bianco tenendo l'Asso per la seconda decisiva presa), e in seguito taglia la fiori per 11 prese. Se invece il giocatore inizia battendo tutte le atout, ora potrà tagliare al morto una sola carta minore e le prese scenderanno a 10. L'eventuale attacco fiori di Sud nell'apertura del compagno non modifica la situazione.

Board 6. Dichiarante Est. Est/Ovest in zona.

♠ 10 8 6 ♥ A 4 ♦ A 10 8 5 ♣ J 8 6 3		♠ 7 ♥ K J 2 ♦ J 7 4 3 2 ♣ Q 9 4 2	♠ K Q 5 4 2 ♥ Q 10 6 5 ♦ — ♣ A 10 7 5
--	--	--	--

Mano di punteggio perfettamente ripartito tra le due linee, e come spesso succede in questi casi l'asta la vince probabilmente chi apre; nella fattispecie Est con 1♠ (i punti sono soltanto 11 ma pieni di plusvalori) su cui Sud deve passare e Ovest fitta a livello 2. Meglio che Est a questo punto non si innamori della distribuzione perché lo attende una posizione piuttosto antipatica delle atout e andare oltre le otto prese potrebbe risultare impervio. Un'eventuale entrata in lizza della linea verticale (molto difficile perché Nord non ha punteggio e Sud ha troppe picche) meriterebbe forse miglior sorte, ma 3♦ viene condannato dalla pessima divisione delle atout: il bottino della difesa è di due quadri, due cuori e una fiori.



La nostra Storia

La FIGB compie 80 anni! In attesa di festeggiare dopo la premiazione con un bel rinfresco, ecco alcune curiosità sulla nostra storia.

BIDDING BOX



La scatola rossa dei cartellini dichiarativi è parte integrante dell'“arredamento” del tavolo da Bridge.

Avete mai provato a dichiarare senza bidding box?

C'è stato un tempo in cui ciò rappresentava la prassi. I giocatori esprimevano la propria licita ad alta voce, con tutti i problemi che questo comportava: necessità di ricordare a memoria la sequenza dichiarativa, incomprensioni, scomodità per chi ha l'udito compromesso...

Il bidding box è un'invenzione svedese degli anni '60. La Federazione Mondiale di Bridge ha iniziato a introdurla dagli anni '70 in tutti i Campionati internazionali. Successivamente, si sono diffusi anche in Italia.

Oggi sono considerati uno strumento indispensabile, ma la loro introduzione ha, dapprima, provocato una mezza sommossa da parte dei giocatori non abituati.

Fra i tanti aneddoti in proposito, uno dei più famosi è quello della signora a cui era stato spiegato che d'ora in poi avrebbe dovuto licitare col bidding box.

La giocatrice lo ha preso con le mani, lo ha avvicinato alla bocca come un walkie talkie e ha esclamato: “1 picche!”

Anche i bidding box si sono, in parte, evoluti col tempo. Ad esempio, quando non c'era ancora il divieto di fumare al tavolo, esisteva il cartellino “no smoking”, che poteva essere estratto per chiedere formalmente agli avversari di spegnere le sigarette. In uno sport nobile come il nostro, questo era di solito sufficiente.

La Legge Sirchia del 2003 ha poi sancito il divieto di fumo nei locali chiusi sprovvisti di sistemi di ventilazione. La Federazione aveva comunque introdotto una regolamentazione precedente alla legge anti-fumo, in base alla quale le sale fumatori dovevano essere separate.

I SIMULTANEI

Quale sport permette a tutti gli appassionati di una nazione di confrontarsi sistematicamente fra loro, anche due volte al giorno?

Grazie ai simultanei, possiamo andare nella nostra Associazione, giocare il torneo, e scoprire che siamo arrivati terzi nel nostro club, ma primi a livello nazionale.

Come è possibile?

Durante un simultaneo, l'Arbitro della nostra Associazione ci fa giocare smazzate che gli sono state inviate direttamente dalla FIGB (mediante un apposito procedimento). La stessa cosa avviene, contemporaneamente (in *simultanea*) in tante altre Associazioni. La prima classifica che ci viene proposta a fine gara è quella del nostro club (in cui i nostri risultati sono confrontati solo con quelli dei compagni di Associazione), come in un torneo normale. Subito dopo, però, tutti gli Arbitri inviano alla Federazione i risultati registrati nei tornei da loro diretti. È quindi possibile stilare una graduatoria comprendente tutti i punteggi d'Italia, come se si fosse giocato un unico enorme torneo!

La geniale idea di sfruttare alla massima potenza il concetto di “Bridge duplicato” si deve ai nostri cugini francesi. La FIGB l'ha importata praticamente subito, introducendo inconsapevolmente, vent'anni prima di Facebook e addirittura prima della diffusione di internet, il concetto di Social Network nel Bridge.

Oggi tutto questo avviene in pochi click: un sistema elabora in tempo reale le “classifichine” e restituisce la “classificona”. Ma non è sempre stato così! Finché la tecnologia non si è evoluta, i risultati venivano spediti per posta (tradizionale, mica elettronica!) e la graduatoria nazionale era calcolata a mano. Un lavoro immane e certosino che, ovviamente, richiedeva diverse settimane. Se oggi possiamo organizzare due simultanei al giorno senza alcuna fatica, il merito è del prof. Gianni Baldi, senza il quale certamente tutta la tecnologia applicata al Bridge che vedete (comprese le classifiche che ammirate sui monitor) non esisterebbe. Il prof. di Torino ha dato uno straordinario contributo volontario al nostro sport non solo in Italia ma anche nel mondo.

NUMERO DI MATRICOLA

Nel 1987, sempre grazie al prof. Baldi, è nato il primo sistema anagrafico informatico.

È, quindi, indirettamente il professore a “battezzare” col suo software ogni nuovo iscritto: da GRR114 (Benito Garozzo, la leggenda del Blue Team) a... MSC166, il nostro tesserato più giovane (Marco, che ha solamente 8 anni)!

Per quanto possa sembrare incredibile, gli elementi chiave dell'anagrafico sono ancora quelli in uso oggi (trenta anni dopo, 2017), ovviamente con molte evoluzioni.

LE “PAGINE GIALLE” DEL BRIDGE

Orgoglio o vergogna di ciascuno di noi, lo schedino è la “radiografia” di ogni tesserato.

I palmari virtuali sono online (tramite il nostro sito www.federbridge.it) dal 2000 e riportano tutti i tornei giocati da ciascuno di noi, con risultati e bottino di punti conquistati. Oggi gli schedini registrano più di 5.000 consultazioni al giorno.

Non tutti amano sfoggiare i propri risultati: se 21.000 schedini sono liberamente consultabili, 627 sono invece stati “oscurati” dai legittimi proprietari, per i motivi più disparati.

LA FIGB SU WEB



Il primo sito web federale risale al 1997.

Per tenere il passo col rapidissimo evolversi della tecnologia, la FIGB si è successivamente dotata di un dipartimento IT interno e di server propri dal 2005.

Oggi il sito web è un vero e proprio portale, che permette ai tesserati di avere in tempo reale una finestra sulle attività di tutti i dipartimenti federali.

Federbridge.it è visitato da tutti i Paesi del mondo, soprattutto durante i nostri eventi di punta: il record si è registrato durante le Selezioni per la Nazionale, quando da oltre 70 Stati occhi indiscreti scrutavano il processo di formazione della squadra Azzurra.

Gli accessi al sito federale spaziano dai 6.000 ai 16.000 al giorno, a seconda del periodo: il traffico naturalmente si intensifica durante i Campionati. Quando il contatore di connessioni al sito stava raggiungendo quota 1.000.000, il nostro informatico ha deciso di festeggiare questo traguardo.

Così, quando il milionesimo utente si è collegato per controllare il suo schedino, ha visto comparire sul suo computer palloncini, fuochi d'artificio, scritte di congratulazioni... e ha subito chiuso la pagina pensando fosse un virus!

Nicola l'ha chiamato per rassicurarlo e comunicargli che aveva perfino vinto un premio: il tesseramento per l'anno successivo.

CLASSIFICHE E BRIDGEMATE

Poter consultare i risultati in tempo reale è impareggiabile. Naturalmente, non sarebbe possibile senza le BridgeMate. L'invenzione di queste macchine si deve all'olandese Ron Bowland.

Mentre board dopo board inseriamo l'esito dei nostri contratti, l'atmosfera del Palazzo è attraversata da un flusso continuo di dati che portano tutti i risultati in uno spazio dedicato alla ricezione ed elaborazione delle informazioni.

Naturalmente, anche qui c'è l'impronta del Professore, che ha sviluppato il programma informatico che tuttora interagisce con i dati delle BridgeMate.

In Italia questa tecnologia è stata introdotta in via sperimentale il 23 aprile 2006, ai Campionati di Primavera. Le BridgeMate sono state presentate ai giocatori nel bollettino con l'appellativo di “macchinette magiche”. Esperimento riuscito! L'arsenale federale conta oggi 300 BridgeMate. Le macchinette si sono diffuse capillarmente: ormai, quasi tutte le Associazioni ne sono provviste.



VI RACCONTO... LE MANI CHE AVETE GIOCATO

di ENRICO GUGLIELMI

SECONDA SESSIONE QUALIFICAZIONE

Board 8. Dichiarante Ovest. Tutti in prima.

♠ J 10 9 6 ♥ 9 2 ♦ 8 7 6 4 3 ♣ A 7		♠ A Q 4 3 ♥ Q J 7 5 4 3 ♦ 10 ♣ K 8
♠ — ♥ K 6 ♦ A K J 9 2 ♣ Q J 10 5 4 2		♠ K 8 7 5 2 ♥ A 10 8 ♦ Q 5 ♣ 9 6 3

Le grandi bicolori cambiano radicalmente la loro forza a seconda se trovano o no il fit: è quindi importante dichiarare correttamente le lunghezze dei colori.

La 6-5 ascendente può essere dichiarata in vari modi, ma tutte le strade portano a 5♣.

Ma 5♣ si fa? Per deciderlo consideriamo che contro le bicolori normalmente l'attacco in atout si impone, e se Nord si attiene a questa regola scagliando sul tavolo l'Asso e la piccola fiori impedisce al giocatore di tagliare anche solo una quadri. Per sua fortuna lo soccorre la posizione amichevole della ♦Q che trasforma in vincenti J e 9; l'ultima si sistema sull'♠A e tutto finisce in gloria.

I verticali potrebbero avere la tentazione di difendere a picche, ma l'operazione rischia in parità di zona di essere costosa anche su 4♥ (e figuriamoci su 5♣) per la tragica divisione delle atout.

Board 9. Dichiarante Nord. Est/Ovest in zona.

♠ Q 10 9 6 5 ♥ K 6 4 3 ♦ Q 9 2 ♣ 5		♠ A 8 ♥ A 10 ♦ J 10 8 5 ♣ K Q J 8 4
♠ K 7 4 3 2 ♥ Q 2 ♦ A 6 4 3 ♣ 3 2		♠ J ♥ J 9 8 7 5 ♦ K 7 ♣ A 10 9 7 6

In Est la distribuzione non è quella classica per l'apertura di 1SA, e personalmente sconsiglio di farlo con i due

doubleton nobili: è meglio non minare nel compagno in possesso della 5-5 nobile la fiducia che un fit prima o poi lo troverà. Se proprio vi sentite eccentrici e volete aprire 1SA con una 5-4, dovete avere quinta minore e quarta nobile e i doubleton devono essere "vestiti".

Una licita corretta potrebbe essere 1♣-1♠-1SA-2♦ (allungando le ♠) - 3♦, e ora Ovest può dare prova di saggezza e con i suoi 9 orribili (non un'intermedia superiore al 7!) arrestarsi a un parziale che si mantiene, mentre 3SA è proprio senza speranza anche riuscendo a fermare le cuori due volte.

Board 10. Dichiarante Est. Tutti in zona.

♠ K Q J 6 5 3 2 ♥ K Q 4 ♦ — ♣ 8 4 2		♠ 10 8 ♥ 9 8 7 2 ♦ A 5 4 2 ♣ A J 9
♠ — ♥ A J 10 6 ♦ Q J 9 8 7 3 ♣ K Q 3		♠ A 9 7 4 ♥ 5 3 ♦ K 10 6 ♣ 10 7 6 5

Apri Ovest di 1♦ e Nord ha carte per piazzare un fastidioso barrage a 3♠. Ora Est deve trattenersi dal fittare subito, e avere il buonsenso di suggerire il contratto a cuori con un contro. Se infatti esaminate la mano vedete che la linea orizzontale perderà tre prese nei semi rossi qualsiasi sia l'atout scelta: e questo determina la sorte radicalmente diversa delle due manche possibili cioè 5♦ (che non si fa) e 4♥, che con qualche precauzione si mantiene. Sull'attacco picche tagliata in mano bisogna evitare di battere subito l'♥A per non perdere il controllo della situazione (sul secondo giro di atout Nord entrerebbe, eliminerebbe l'ultima atout di Ovest ed incasserebbe la seconda picche per il down). Una linea molto migliore consiste nell'entrare al morto a fiori e giocare atout per il fante. Ora Nord in presa non può più fare danni: se gioca picche tagliamo, battiamo l'♥A isolando l'onore residuo in Nord e facciamo l'impasse a quadri cedendo il K ma affrancando il seme. Se torna ad esempio fiori prendiamo al morto e tagliamo noi la picche riproducendo lo stesso finale.

Board 11. Dichiarante Sud. Tutti in prima.

♠ A J 9 8 5 ♥ J 7 6 4 2 ♦ 9 8 ♣ 7		♠ 4 3 ♥ 10 8 5 ♦ K 10 7 6 ♣ J 8 4 3	♠ K ♥ 9 3 ♦ A Q J 5 4 3 2 ♣ 9 5 2
--	--	--	--

Board 12. Dichiarante Ovest. Nord/Sud in zona.

♠ A K 9 8 ♥ 10 6 ♦ A J 10 6 ♣ K 9 3		♠ 7 4 3 ♥ J 9 5 4 3 ♦ Q 8 ♣ A Q 8	♠ 6 5 ♥ A K Q 2 ♦ K 9 5 4 2 ♣ 5 4
--	--	--	--

Il certo barrage di Sud in apertura a 3♦ rischia di gettare lo scompiglio nelle fila avversarie. Gli esperti hanno accordi per trattare le bicolore in questa situazione, ma in assenza di ciò tutto quello che può fare Ovest è contrare per suggerire la possibilità di giocare negli altri tre semi. I riflettori si spostano ora su Est, che di semi da dichiarare ha soltanto un misero J quarto di fiori. Può prendere due decisioni alternative molto coraggiose: passare e trasformare il contro, o sparare 3SA fidando nel doppio fermo.

Questo è un esempio delle scelte che impongono i barrage ad alto livello, un'arma dunque da sfruttare ogni volta che le carte lo consentono. Vediamo come andrà a finire per il povero Est:

1) se dice 4♣ ben difficilmente il compagno resisterà all'idea di chiamare una manche che risulta infattibile perché prima o poi il ♣9 produrrà una presa in surtaglio a picche da unire ai due onori nel seme

2) se dice 3SA, tutto dipende da Sud: se attacca ♦ per liberare il suo palo (mossa normalmente corretta) libera la nona presa al giocante, che in caso contrario non ha molte altre possibilità di conseguirla

3) se invece trasforma il contro (come personalmente penso che avrei fatto io) marcherà un sofferto "un down" perché il taglio della fiori con cui Sud entrerà al morto farà sì che K-10 quarti producano due prese da aggiungere alle due cuori e alla fiori.



Finalmente una licita senza batticuore!

Sull'apertura di 1SA di Nord, Sud tenta una Stayman per le cuori e chiude successivamente a 3SA.

Ma non c'è mai niente di facile in questo benedetto gioco (per fortuna, altrimenti dove starebbe il divertimento?) e l'inghippo si nasconde nella linea di gioco. Vi farò una domanda, cari Sud che avete ricevuto l'attacco di piccola cuori presa al morto: avete battuto A e K di quadri catturando la Q seconda? Se la risposta è positiva, sappiate che avete messo a rischio un contratto sicuro. Vediamo infatti cosa sarebbe successo se la ♦Q fosse stata terza in Ovest: avreste dovuto obbligatoriamente cederla per arrivare a 9 prese e ora il contrattacco di ♣J avrebbe schiacciato il K.

Come dite? Che bastava lisciare due volte e giocare il K al terzo giro per bloccare il seme? Certo, nella mano in questione: ma se Est di fiori ne avesse avute 4 non avreste avuto scampo.

Giocando invece quadri al J (dopo aver battuto il K come precauzione contro una Q secca) non rischiamo più niente: se la Q era in Ovest l'avremmo catturata, ma se anche (come nella mano in questione) l'avessimo ceduta seconda in Est, saremmo comunque arrivati a 9 prese (4 quadri, 3 cuori e 2 picche) e il ♣K sarebbe stato un fermo sicuro, piazzato ultimo di mano.

Questa è la strategia da adottare in duplicato: il mantenimento del contratto è sacro, e passa avanti a qualsiasi altra considerazione sulle prese aggiuntive.

In questo caso Ovest, l'avversario pericoloso, andava evitato come un appestato.



Board 13. Dichiarante Nord. Tutti in zona.

♠ 8 7 4 ♥ K 8 ♦ 10 7 4 ♣ A J 7 5 4	♠ 10 9 6 2 ♥ A 6 3 2 ♦ J 5 3 2 ♣ 8		♠ A J ♥ Q J 9 5 4 ♦ K Q 8 ♣ 9 6 3
---	---	--	--

Una dichiarazione probabilmente combattuta: Sud apre di 1♥ e Ovest contra, Nord passa in attesa di sviluppi e Est dice 1♠. Sud e Ovest passano e Nord ora compete con 2♣ (può farlo avendo escluso con il passo precedente di avere una mano positiva). Dopo altri due passi Ovest può fittare con 2♠ e qui la dichiarazione dovrebbe terminare (se Sud decide il rialzo a 3♣ si condanna al down).

Il giocante ha 5 perdenti naturali (due a quadri e una in ciascuno degli altri semi), e l'unica precauzione che deve prendere per mantenere è quella di tagliare le due fiori al morto prima di battere i tre giri di atout necessari (ancora un allungamento! Bisognerà proprio studiarlo, cari miei, perché capita continuamente). Comunque se ve ne siete dimenticati potete ancora salvarvi con l'affrancamento della tredicesima quadri, grazie a una compiacente divisione 3-3.



LO STOP

di DANIELE DONATI

Poniamoci una domanda: a che serve il cartellino dello STOP? Provate a chiederlo a cento giocatori agonisti, almeno 90 di loro vi risponderanno: “Non serve a un ...” aggiungendo parole diverse a seconda della loro provenienza geografica.

Se lo chiedi ad un arbitro (noi lo abbiamo chiesto a Barbara Montanari, membro del Collegio Nazionale di Disciplina del Settore Arbitrale) ti risponderà così:

“Premesso che lo STOP non si utilizza coi sipari e che le norme riguardano solo le licite fatte nei tavoli dove tutti i giocatori possono guardarsi, il cartellino rosso dello STOP lo intavola un giocatore che sta per effettuare una licita a salto, anche in apertura.”

Solleticato a divulgare al meglio le sue conoscenze, il nostro arbitro vi comunicherà ora la procedura corretta.

“Il giocatore che intende effettuare una licita a salto deve:

- ♠ appoggiare il cartellino STOP sul tavolo;
- ♠ appoggiare il cartellino della LICITA A SALTO sul tavolo;
- ♠ attendere circa 10/12 secondi;
- ♠ togliere il cartellino di STOP;
- ♠ solo a questo punto l'avversario che segue può effettuare la sua licita.”

Lanciata oramai a completare tutte le informazioni,

la nostra esperta vi spiegherà anche il motivo di questa strana sequenza:

“Non c'è dubbio che i giocatori, già preparati a fare una determinata chiamata, rimangano spaesati dopo una licita a salto dell'avversario. Spesso devono riconsiderare la situazione, mentre a volte chi deve licitare non ha nulla da dire per cui si trova a passare velocemente. Lo “Stop” permette un tempo di attesa senza che venga considerato al pari di una esitazione; dà un tempo all'azione costringendo il giocatore a licitare in un determinato momento sia che abbia, sia che non abbia necessità di pensare... [omissis] ...”

Lasciamo il nostro arbitro (ringraziandolo per la sua dotta esposizione) e sediamoci ad un tavolo dell'ultimo turno del torneo a coppie del 1° anno.

Sono le ore 23 ed i “ragazzi” sono un po' stanchi. Nord licita 1♠, passo dell'avversario e arriva il 4♠ del compagno, il quale con naturalezza si premura di aggiungere anche il cartellino dello STOP.

Passo del quarto giocatore, tocca all'apertore che pensa, pensa... il compagno, spazientito dall'esitazione lo richiama prontamente all'ordine: “Che cavolo stai pensando? Non vedi che ti ho messo lo STOP?”.

ARBITRO!!!

Cara Barbara, vedi che c'era un'altra funzionalità che tu non avevi preso in considerazione? ☺ ☺ ☺

SOLUZIONI DEI QUIZ

PUBBLICATI NEL BOLLETTINO DI IERI

GROVIGLI LICITATIVI

Quiz 1.

Tutti in zona. Dichiarante Sud.

Ovest	Nord	Est	Sud
			Voi
			1♥
2♦	Contro	Passo	?

Le vostre carte:

♠ A 2 ♥ Q J 9 8 6 ♦ 5 2 ♣ A J 5 3

Come dichiarate?

Risposta:

2♥. Dichiarare 3♣ non mostrerebbe mano di rovescio, ma plusvalori (14-16 punti). La ripetizione delle cuori, in questo caso, non allunga il colore.

Quiz 2.

Tutti in zona. Dichiarante Sud.

Ovest	Nord	Est	Sud
			Voi
			1♠
2♣	2♠	Passo	?

Le vostre carte:

♠ A K 10 6 5 4 ♥ K 2 ♦ K 6 5 ♣ A 2

a) Come dichiarate?

b) Come dichiarate se Est anziché

Passo dichiara 3♣?

Risposta:

a) 3♣, surlicita.

b) In questo caso non potete Surlicitare le fiori a livello 3. Dichiarare 4♣ vi porterebbe troppo "in alto": non avete abbastanza punti per portarvi a livello di manche. Pertanto, la risposta esatta è Contro.



L'ARTE DELL'ATTACCO

Quiz 3.

Tutti in prima. Dichiarante Est.

Ovest	Nord	Est	Sud
			Voi
		1♠	Passo
1SA	Passo	2♦	Passo
2♠	Passo	Passo	Passo

Le vostre carte:

♠ A 6 2 ♥ 8 3 ♦ K Q 4 ♣ Q J 6 4 3

Come attaccate?

Risposta:

Attaccate di piccola picche. Quando l'avversario dà una bicolore e il suo compagno fa un riporto (in questo caso 2♠), la linea non ha il fit. Di conseguenza, è probabile che il dichiarante per mantenere il suo contratto cerchi di effettuare dei tagli dalla parte corta. Privarlo delle atout gli complicherà la vita.

BRAIN TRAINING

Quiz 4.

Continuate questa sequenza:

3, 3, 3, 7, 6, 3, 5...

Risposta:

...4, 4, 5, 6, 6...

Ciascuna cifra indica il numero di lettere del numero corrispondente: **uno** (3 lettere), **due** (3 lettere), **tre** (3 lettere), **quattro** (7 lettere), **cinque** (6 lettere), **sei** (3 lettere), **sette** (5 lettere) e così via.

5. Margherita Chavarria sta giocando un Campionato del mondo di Bridge con la maglia Azzurra. Alla prima mano ha 7 carte nere e 6 carte rosse. Le cuori sono il doppio delle fiori e le quadri sono il doppio delle cuori.

Qual è la distribuzione della mano di Margherita?

Risposta:

♠6 ♥2 ♦4 ♣1



PUNTI E PREMI

CAMPIONATO A SQUADRE

	1° ANNO	2° ANNO	Pre-Agonisti	3 ^a /4 ^a /NC
1° Uomini	Medaglia d'oro	Medaglia d'oro	Medaglia d'oro	Coppa
1° Signore/Misto	Medaglia d'oro	Medaglia d'oro	Medaglia d'oro	Coppa
2° Uomini	Medaglia d'Argento	Medaglia d'Argento	Medaglia d'Argento	Coppa
2° Signore/Misto	Medaglia d'Argento	Medaglia d'Argento	Medaglia d'Argento	Coppa
3° Uomini	Medaglia di Bronzo	Medaglia di Bronzo	Medaglia di Bronzo	Coppa
3° Signore/Misto	Medaglia di Bronzo	Medaglia di Bronzo	Medaglia di Bronzo	Coppa

Piattini (premi d'onore "speciali") alle prime formazioni Signore e Open in ogni gara Allievi e nel Trofeo.
Le squadre vincitrici di ogni girone di Consolazione avranno in premio un attestato

PREMI FORNACIARI E CAREZZA (NON CUMULABILI CON I PREMI D'ORO)

I premi CAREZZA vengono assegnati alle due prime Signore (o quattro se squadra di tutte signore) della prima squadra classificata nel Settore Miste/Signore nelle sole gare di Allievi Anno 1 e Anno 2.

I premi (NON CUMULABILI) dei Vini Fornaciari vengono assegnati alle due squadre prime escluse dai premi d'onore.

PUNTI ALLIEVO E FEDERALI

1° ANNO	P.A.	2° ANNO	P.A.	PRE-AGO	P.A.	CAT.	P.F.
1	600	1	800	1	1000	1	280
2	540	2	740	2	900	2	220
3	500	3	680	3	800	3	160
4	460	4	620	4	700	4	120
5	420	5	560	5	600	5	100
6	380	6	500	6	540	6	85
7	340	7	450	7	480	7	75
8	300	8	400	8	420	8	68
9	260	9	350	9	360	9	60
10	220	10	300	10	300	10	53
11-12	180	11-12	250	11-12	240	11-15	47
13-14	140	13-14	210	13-15	180	16-20	41
15-16	130	15-16	170	16-19	120	21-25	36
17-18	120	17-19	130			26-30	30
19-29	100	20-23	90			31-40	25
21-22	80					41-53	20
23-24	60						

I punti Allievi e/o Federali vengono assegnati secondo la classifica Assoluta di ogni settore.

10 P.A. = 1 P.F.

PREMI ASSEGNATI PER LE GARE A COPPIE

PREMI FORNACIARI

Coppie	tempo	coppie	class. del tempo
34NC	1° tempo:	Bergamo-Schemna	1 Misto
	2° tempo:	Maugeri-Mazzucchelli	2 Misto
	3° tempo:	Barbieri-DelMonte	3 Signore
3° anno	1° tempo:	Genazzani-Robba	1 Misto
	2° tempo:	Baraldi-Scacchetti	5 Uomini
	3° tempo:	Davide-Zappa	1 Uomini
2° anno	1° tempo:	Falini-Margara	6 Misto
	2° tempo:	Milia-Seppi	1 Misto
	3° tempo:	Luischi-Tniolo	2 Misto
1° anno	1° tempo:	Lepri-Montanaro	2 Signore
	2° tempo:	Bosco-Curina	1 Misto
	3° tempo:	Fontana-Marchi	4 Misto

PREMI CAREZZA

34NC	Gildana Caputo
3° anno	Maria Giovanna Rago
2° anno	Irene Montalti
1° anno	Rita Evangelisti

I vincitori possono ritirare i premi direttamente al banco della premiazione



CLASSIFICA QUALIFICAZIONI

ALLIEVI I ANNO

#	punti	nome squadra	componenti
1	90,20	LABELLA	Labella Luciano, Aiazzi Stefania, De Marco Sandro, Giovannini Giuseppe
2	84,86	OLONI	Soloni Aldo, Gasperoni Claudio, Matassoni Alessandro, Padovani Paride
3	75,15	BRIDGECELESTE	Dall'olio Alessia Maria, Costagli Mauro, Longobardi Francesco, Morescalchi Matteo
4	74,41	FERRAZZA	Ferrazza Alessandro, Baldi Gianmarco, Petrozziello Leonardo, Rossi Marco
5	70,10	ALESSANDRIA	Bezzone Elisa, Piovani Carlo Alberto, Taverna Pietro, Vignoli Terenzio
6	69,86	RIMINI	Ioni Annamaria, Magnani Maurizio, Martini Linda, Vici Massimiliano
7	69,60	DEL PAPA	Del Papa Giorgio, Bosco Luigi, Curina Michele, Tonelli Giuliano
8	69,57	ETNABRIDGE	Campagna Gabriella, Bertolino Antonino, Mazzamuto Anna, Miraglia Lucia
9	68,75	PELLI	Pelli Paolo, Esposito Giovanna, Guazzotti Loredana, Ratti Enrico
10	67,92	EMPOLI	Faraoni Andrea, Carrai Giancarlo, Moriani Maurizio, Puccioni Simone
11	60,47	ALBIANI	Albiani Francesca Maria, D'alessandro Sara, Morgante Concetta, Zecchini Matteo
12	58,03	PESCI	Pesci Fabio, Barattini Fabio, Cinquemani Giovanna, Evangelisti Rita
13	57,22	IVANENKO	Ivanenko Natalia, Fresa Raffaele, Fresa Vincenzo Beniamino, Lombardi Michele
14	54,48	BS-FAVIER	Favier Marco, Furlì Edoardo, Mallamaci Giovanni, Martini Marco
15	54,00	BRIDGEGIALLO	Levi Marco, Frare Isabella, Pandolfi Barbara, Suares Roberto
16	53,96	GHIPELLI	Ghirelli Maria, Angelini Paola, Barzanti Annaelisa, Paolucci Pierpaolo, Raimondi Rossella, Tarroni Federica
17	51,37	CODENOTTI	Codenotti Luigia, Del Piccolo Sergio, Giancola Francesco, Rancati Erminia, Salodini Massimiliano
18	49,25	CONTEDINI	Contedini Fabrizio, Carnacina Emanuela, De Prizio Giulia, Esposito Rosaria
19	49,12	LEPRI	Lepri Patrizia, Malagola Maura, Montanaro Cecilia, Pompei Elena
20	46,33	BS-GALLINA	Gallina Massimo, Bordoni Roberto, Roscioli Roberto, Terlizzi Sofia
21	45,89	ROSONI	Rosoni Claudio, Cavallini Aldo, Chigi Hortensia, Luniddi Paolo
22	45,25	PECORARO	Pecoraro Antonio, Traycheva Mariya, Busbani Patrizia, Pecorario Roberto
23	39,59	UNITRE MI	Benini Laura Leonelli, Barozzi Luisa, Paterno' Giuseppe, Sicurezza Salvatore
24	34,62	2 FIORI	Sessa Annamaria, Migliore Emanuela, Napoli Raffaele, Petrone Antonio

ALLIEVI II ANNO

#	punti	nome squadra	componenti
1	88,72	CECINATO	Cecinato Maristella, Chiavacci Maria Cristina, Sguera Maria Grazia, Toscano Luisa
2	82,86	ARGANINI	Arganini Francesca, Caffi Cristoforo, Cresci Chiara, Ravalli Sara
3	78,02	ETNABRIDGE	Grasso Grazia, Finocchiaro Carmelo Antò, Montalti Francesco, Montalti Irene
4	74,50	CALOSI	Calosi Alessandro, Frediani Uliana, Morandi Silvia Noferi, Terzuoli Eliana
5	72,69	CONFALONIERI	Confalonieri Claudio, Coggio Daniela, Misuri Katia, Mori Margherita
6	68,35	MONZA	Bertozzi Marisa, Dusci Mariagrazia, Gaburri Elio, Maccabruni Riccardo, Pasotti Riccardo
7	68,13	SARNELLI	Sarnelli Paolo, Bonu Peter, Falini Rossana, Magara Marco
8	66,92	D'AGOSTINO	D'agostino Pasquale, Mancini Roberto, Picardi Gian Claudio, Pizzulli Francesco
9	66,11	FREDDI	Ettari Francesco, De Angelis Simone, Freddi Valentina, Lepori Simona
10	62,70	REALE	Reale Raffaella, Colasanti Alessio, Costantini Marco, Gliozzi Chiara, Nozzoli Marco
11	60,78	ABELLI	Abelli Donatella, Argiro Francesco, Buschi Elvira, Fratti Claudio, Scagnelli Paola, Anelli Loretta
12	57,46	I NOBILI	Nobili Raffaella, Cardarelli Giuseppe, Fanfoni Bruno, Tridico Bruno
13	57,04	AGNELLI	Agnelli Luca, Luischi Fulvio, Scotti Marcello, Toniolo Roberta
14	56,51	FIORI	Fiori Lorella, Facchi Monica, Fasolo Roberto, Tavilla Francesca
15	56,15	PECUNIA	Pecunia Graziella, Colantoni Milena, Lupo Maria Cecilia, Sgorbini Daniele
16	55,36	IL BRIDGE	Sirna Manuel, De Seneen Alessandra, Giovannini Fabio, Zeni Alice
17	54,38	RAVENNA	Benelli Egidio, Cavallaro Milena, Focaccia Paola, Gardini Giancarlo, Santinicchia Achille, Zannoli Roberto
18	52,52	FATTIBENE	Fattibene Francesco, Canini Federica, Montorsi Gianni, Petta Eva
19	49,37	GOTTI	Gotti Sandro, Ferraro Antonio, Golia Maria Luisa, Palomba Rossella
20	48,88	RIVERSO	Riverso Elena Cristina, Brambilla Marta, Dal Barco Paola Marisa, Torzuoli Laura
21	48,14	SEPPI	Seppi Fabio, Lazzaro Michela, Milia Marta, Seppi Ettore
22	40,29	BS-GOSETTI	Gosetti Alessio, Dalpozzo Eleonora, Mondini Lucrezia, Roscioli Martina, Turla Guido Mario
23	25,52	ABT TORINO	Filippone Annamaria, Catalano Rocco, La Rotella Vito, Marengo Paolo

Fornaciari
vini dal 1899

ALLIEVI PRE-AGONISTI

#	punti	nome squadra	componenti
1	84,36	ANKON-REC	D'errico Berardino, Cesari Piergiorgio, Gancewska Aleksandra, Silvestroni Giulio
2	77,67	VALTULINA	Valtulina Bernardino, Golino Giovanni, Testa Maria, Valoti Enrico Ermanno
3	77,27	SIENA	Rago Maria Giovanna, Abbo Paolo, Davide Ersilio, Zappa Luigi
4	73,17	BERETTA	Beretta Federica, Ghelma Alessandro, Nitti Maria Luigia, Platti Matteo
5	73,00	BURLINI	Burlini Claudia, Da Ros Maurizio, Kahya Rasit, Mazzarella Italia
6	72,37	MARZI	Marzi Orianna Roberta, Melesi Stefania, Rovelli Mauro, Russo Davide
7	66,79	INCALZA	Incalza Dalila, Di Fine Daniela, Minopoli Giovanni, Romich Guido
8	65,85	DEL VECCHIO	Del Vecchio Daniele, Giselico Maria Paola, Guzzon Sandra, Rinaldi Paolo
9	64,43	BERNARDONI	Bernardoni Lionella, Affo' Giorgio, Maisto Elisa, Rebbizzi Doretta
10	59,13	TANTILLO	Tantillo Carmelo, Camboni Maurizio, Di Dio Maria Pia, Ronchi Erminio
11	58,72	VERSILIA	Galassi Lisanna, Chiappatopi Giuseppe, Ferrari Giancarlo, Serafini Valeria
12	57,06	PLANET	Bozza Gianni, Cavagnini Marco, Marinoni Anna Maria, Pasetto Maria Giuditta
13	56,21	LUCCA-WEB	Cacchiarelli Carla, Gennazzani Roberto, Michelucci Fabrizio, Robba Federica
14	52,45	BONATI	Bonati Roberto, Ghini Luca, Pinotti Maria, Schiatti Corrado
15	48,08	CATANIA	Raddante Antonella, Caruso Paola, Di Santo Elisabetta, Idonea Antonietta, Spampinato Angelo, Vetrano Giovanni
16	45,21	CHIAVARI	Piaggio Marco, Palmieri Giuseppina, Tomassetti Rosatea, Tumminello Nicolò
17	44,22	BITTONI	Bittoni Gustavo, Costa Alessandro, Polato Giuliana, Trinco Rosina
18	39,13	ATTIA	Attia Alessandra, Avvisati Daniela, Mazzucco Alessandra, Nigro Antonino
19	36,88	BALESTRA	Balestra Vanni, Balestra Maria Vanna, Bovoli Roberta, Zaniboni Marco

3A / 4A CAT. / NC

#	punti	nome squadra	componenti
1	89,40	PLANET	Nicolai Sabrina, Bonnen Tineke, Manzana Paolo, Grazioli Gianfranco
2	86,04	IL BRIDGE BLU	Molino Camillo, Montoro Matteo, Perinti Francesco, Seregini Linda
3	85,92	AL-PRIORE	Priore Toni, Castano' Livio, Dotta Claudia, Sobrero Vegro Clementina
4	85,21	LONGONI	Longoni Carlo, Asti Daniele, Resta Leopoldo, Viani Cristina
5	80,55	CARLETTI	Carletti Alessandro, Lombardi Antonio, Lombardi Matteo, Meragalli Matteo
6	78,66	CAPOBIANCO	Varani Adriano, Boschi Pietro, Capobianco Ugo, Serri Mauro
7	78,54	RAPID-FERRACCI	Ferracci Sabrina, Elisei Viviana, Santi Patrizia, Zoni Gino
8	77,64	RIMINI-FOSCHI	Foschi Fabio, Barbieri Sergio, Spinaci Franco, Tosato Luciano
9	73,32	AL-TESTA	Testa Nadia Ester Giusep, Cantatore Gilberto, Casaccia Luciano, Portanti Carla Scancarel
10	72,37	TUMBIOLO	D'ippolito Sergio, De Paola Elisa, De Prai Andrea, Tumbiolo Giuditta
11	72,06	RAST-CIACCIO	Ciaccio Giulia, Cantamessi Carlo, Piani Maurizio, Santolini Cristina
12	70,02	RC-N.DITTO	Piazza Giovanna, Caracciolo Paolo, Sarubbo Caterina, Scopelliti Francesco, Tommasini Vincenzo, Tortorella Maria G.
13	69,10	RAPID-BANDINI	Bandini M Grazia, Barbieri M Cristina, Bernardi Raffaella, Del Monte Amelia, Magni Vittoria, Ramponi Diana
14	67,56	EMPOLI-MORELLI	Morelli Barbara, Giunti Mario, Petrucci Sandra, Prospero Palmiro
15	66,66	AL-DENICOLAI	Denicolai Corrado, Ghiorso Gabriella, Guastalli Antonella, Rovera Marco
16	66,18	AOSTA	Marchetti Gabriella, Bergamo Claudio, Giornetti Roberto, Schena Marina
17	66,04	NOVARA	Boldini Claudia, Di Benedetto Roberta, Rizzi Paolo, Vai Margherita
18	65,91	ROMATOP-IL BRI	Brugolin Mario, Angelucci Stefano, Iannaccone Luigia, Rampello Carola
19	65,69	BO-BELLI	Belli Patrizia, Belli Elisabetta, Caselli Claudio, Montebugnoli Francesco
20	64,83	INCERTI	Rega Luigi, Barucci Luca, Cocchi Stefano, Incerti Daniela
21	64,18	GIOMBINI	Giombini Paola, Eleuteri Virgilio, Falcone Alessandra, Paolucci Rosa
22	62,73	IL BRIDGE VIOL	Fiordaliso Roberto, Caronna Alessandra, Caronna Silvia, Castelli Efram, Maugeri Maurizio, Mazzucchelli Elisabetta
23	61,16	PELLICCIO	Binati Massimo, De Luca Arianna, Sciarone Barbara, Semeraro Roberta
24	61,04	ACERBI	Acerbi Eleonora, Battaglini Marino, Meus Fabrizio, Zonin Rosa Maria
25	60,05	BRESCIA	Gattamelata Patrizia, Cancellineri Luciano, Martoglio Michele, Serena Patrizia
26	59,60	ACCETTA	Accetta Laura, Giuntoli Roberta, Masserini Antonio, Pillon Stefano
27	58,21	IL BRIDGE CELE	Cosmacini Andrea, Ballero Giuseppe, Dall'olio Paolo, Filippini Simona
28	57,20	IL BRIDGE VERD	Ravasi Patrizia, Ambrogi Giorgio, Moraldi Roberto, Spalluto Simonetta
29	56,92	SORRISO	Motta Roberto, Alemanni Rosolino, Crivelli Marina, Quaggia Dario
30	56,83	MB/RUGGERO	Ruggiero Valeria, Casati Giuseppe, Casiraghi Fabio, Galbiati Roberto, Molteni Massimo, Simon Caterina
31	56,71	ABBOLOGNA	Costanzelli Vittorio, Frabetti Sergio, Palmieri Paola, Pilati Carla
32	56,68	IL BRIDGE ROSS	Rossi Leonardo, Scarabosio Alberto, Tiburzio Monica, Zambelli Oreste
33	56,66	BERNARDINI	Bernardini Loredana, Calderazzi Silvana, Costi Alberto, Pecchioli Daniela
34	56,22	IL BRIDGE GIAL	Wojtowicz Jakub, Impedovo Paolo, Leoni Daniele, Massenz Manuela
35	56,19	EMPOLI-CECCOTT	Ceccotti Maria Angela, Alfarioli Mila, Giardini Claudio, Miglionico Luigi
36	54,88	RIMINI-BADIOLI	Badioli Gabriele, Casati Silvia Bruna, Pini Cesarina, Santini Massimo
37	54,87	ABBARBERIS	Penna Giulia, De Luca Teresa, Gallan Marco, Petronio Fabio
38	53,83	PADOVA	Ferranti Eva, Mezzalira Paolo, Pavanella Mauro, Porcelli Mauro
39	53,41	RAST-CAVALLINI	Cavallini Giorgio, Cardelicchio Rodolfo, Muratori Maria Pia, Rossi Cristina
40	53,09	BORGHINI	Borghini Emilio, Bassi Paola, Fanciulli Maria, Ungaro Camilla Borghini
41	52,97	GOFFI	Goffi Alida Flora, Fontana Mario, Gagliardi Nella, Sacconi Gabriella
42	52,65	RINFORZI	Rinforzi Jacopo, Fumi Paolo, Nasetti Paolo, Rinforzi Marco Fabio
43	51,34	FRANCHINI	Franchini Federica, Fantini Andrea, Gottlieb Ivan, Molini Giulia
44	49,66	RAPID-ZAROTTI	Zarotti Cristina, Casales Massimo, Colombi Pietro, Goretti Lidia
45	47,34	BURGAZZI	Burgazzi Maura, Fantoni Cristina, Lambrini Barbara, Maccari Amilcare, Panese Francesca, Poggi Umberto
46	46,53	MARCOTULLI	Ventura Marina, Di Paco Claudia, Faggiano Alberto, Marcotulli Antonella
47	43,17	CHV-FERRANDO	Ferrando Fulvia, Grotto Mauro, Sorge Rosamaria, Vallebona Rossella
48	40,04	DONATELLO	Rota Mariangela, Donatello Antonio, Guidetti Gianluigi, Scendrate Gattico Franca
49	38,54	ROSSINI BRIDGE	Giovagnoli Filomena Vent, Gabrielli Ornella, Leo Maria Teresa, Rigucci Emanuela
50	38,15	ARCELLI	Arcelli Danilo, Gardini Alessandro, Guastoni Pier Angelo, Rovelli Andrea
51	37,13	ABT TORINO	Baracco Lorenzo, Cerasuolo Claudio, Monteil Enrico, Sebastiano Rosa
52	33,10	MAZZONI	Neri Cristiano, Grazzini Laura, Mazzoni Marusa, Santi Umberto
53	29,22	CELLINI	Cellini Alfredo, Celante Leonardo, Brunelli Mauro, Montemurro Maddalena